

MURIKON TEOLLISUUSALUEEN JA Y-TONTIN ASEMAKAAVAN JA ASEMAKAAVA- MUUTOKSEN LUONTOSELVITYS



Turkka Korvenpää, 10.10.2019

Luonto- ja ympäristötutkimus Envibio Oy

Sisällys

| | |
|--|----|
| 1. JOHDANTO | 3 |
| 2. ALUEEN YLEISKUVAUS..... | 3 |
| 3. ARVOKKAAT LUONTOTYYPPIKOHTEET | 5 |
| 4. LUONTOTYYPPIKUVIOT | 5 |
| 5. LINNUSTO | 11 |
| 6. LEPAKOT | 12 |
| 7. LIITO-ORAVA | 15 |
| 8. MUUT UHANALAISET JA HARVINAISET LAJIT | 16 |
| 9. YHTEENVETO JA JOHTOPÄÄTÖKSET | 18 |
| 10. LÄHTEET JA KIRJALLISUUS | 18 |

Kannen kuva: Juovakannusruoho kukkii joutomaaniityllä (luontotyyppikuvio 7).

Pohjakartta ja ilmakuva: © Maanmittauslaitos 06, 09/2019.

Luonto- ja ympäristötutkimus Envibio Oy
Hanhenkaari 10 as 16
21420 Lieto
Puh. 045-6793602

1. JOHDANTO

Naantalın kaupunki tilasi Luonto- ja ympäristötutkimus Envibio Oy:ltä luontoselvityksen Murikon teollisuusalueen ja Y-tontin asemakaavan ja asemakaavamuutoksen suunnittelutarpeisiin. Selvitystä tullaan käyttämään kaavatyön tausta-aineistona. Selvityksen laati FM (biologi) Turkka Korvenpää, ja sen maastotyöt suoritettiin touko-elokuussa 2019.

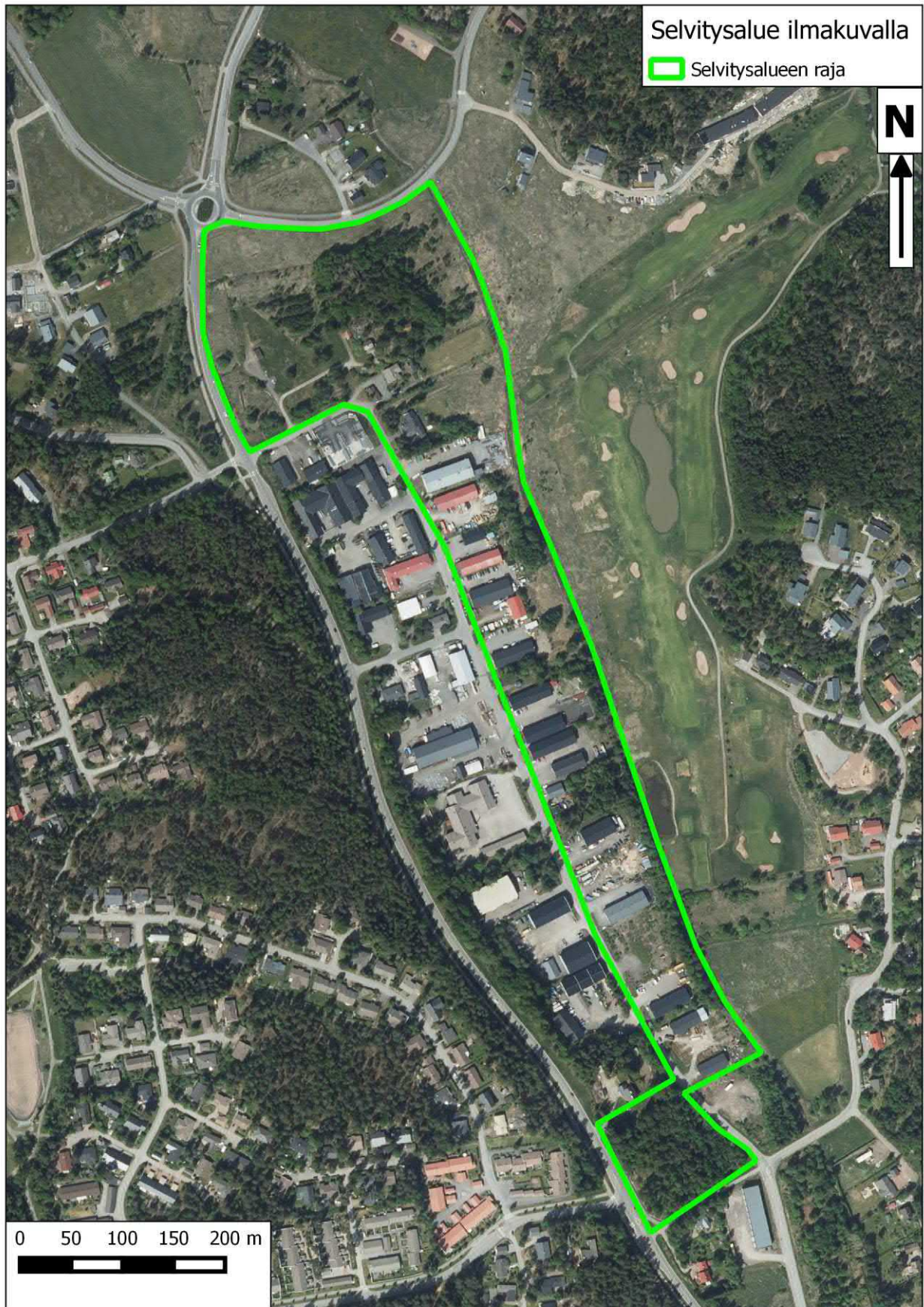
Selvitysalueelle tehtiin seitsemän erillistä maastokäyntiä. Työn tarkoituksena oli kartoittaa alueen luontoarvoja ja arvioida niiden vaikutusta maankäyttöön. Työssä kartoitettiin mahdolliset luonnonsuojelulain 29 §:n suojelemat luontotyypit, luonnonsuojelulain 23 §:n mukaiset luonnonmuistomerkit, vesilain 2. luvun 11 §:n mukaiset suojeltavat pienvedet, metsälain 10 §:n tarkoittamat erityisen tärkeät elinympäristöt, valtakunnalliset METSO -kriteerit täyttävät kohteet ja uhanalaiset luontotyypit. Myös muut luonnon- tai maisema-arvoiltaan merkittävät kohteet inventoitiin. Arvokkaiden luontotyyppikohteiden lisäksi etsittiin EU:n luontodirektiiviin sisältyviä lajeja sekä uhanalaisten, silmälläpidettävien ja harvinaisten eliölajien (mm. liito-orava) esiintymiä. Linnusto kartoitettiin kartoituslaskentamenetelmää (Koskimies ja Väisänen 1988) tarkoituksenmukaisesti soveltamalla. Lepakkojen esiintymistä selvitettiin etsimällä niille soveltuvia talvehtimis- ja lisääntymispaikkoja ja päiväpiiloja sekä detektorihavainnoinnilla noudattaen Suomen lepakkotieteellisen yhdistyksen kartoitusohjeita (Suomen lepakkotieteellinen yhdistys ry 2012). Lisäksi alue jaettiin kasvillisuudeltaan ja luonnonoloiltaan yhtenäisiin luontotyyppikuvioihin. Rakennetut tontit jätettiin luontoselvityksen ulkopuolelle.

Ennen maastotöitä hankittiin ote Suomen ympäristökeskuksen ylläpitämästä uhanalaisten lajien esiintymätietokannasta (Hertta). Työssä hyödynnettiin myös Laji.fi -lajihavaintopalvelua (www.laji.fi), Tiira -lintuhavaintopalvelua (www.tiira.fi) ja aiempia, aluetta koskevia luontoselvityksiä (Rantala ja muut 1997, FCG Suunnittelu ja tekniikka Oy 2015a ja b).

2. ALUEEN YLEISKUVAUS

Selvitysalue sijaitsee noin 3,5 km päässä Naantalın keskustasta koilliseen. Se rajautuu Vengantiehen, Maskuntiehen, Putkikatuun, Murikontiehen ja Murikonajaan (Kartat 1-2). Alueen pinta-ala on noin 11 hehtaaria.

Alueen pohjoisosassa on entiselle pellolle kehittyntä, jo hieman pensoittumaan ja puustoittumaan alkanutta, rehevää niittyä. Niityn keskellä sijaitsee kallio, jonka ympärillä kasvaa suhteellisen varttunutta metsää. Kallion kupeessa on omakotitalo. Alueen itärajalla virtaa leveäksi valtaojaksi aikoinaan perattu Murikonoja. Pääosa selvitysalueesta on rakennettua teollisuusaluetta. Eteläosassa sijaitsee kuitenkin pieni, melko varttunut metsikkö.



Kartta 1. Selvitysalue ilmakuvalla.

3. ARVOKKAAT LUONTOTYYPPIKOHTEET

Selvitysalueella ei ole luonnonsuojelu-, metsä- tai vesilain mukaisia kohteita eikä uhanalaisten luontotyyppien esiintymiä tai valtakunnalliset Metso-kriteerit täyttäviä kohteita. Pohjoisosan kalliolla ja sitä ympäröivässä metsässä (luontotyyppikuvio 8) on kuitenkin luontoarvoja, joiden suojelemiseksi kuvio olisi suositeltavaa jättää rakentamatta. Kuviota käsitellään tarkemmin seuraavassa kappaleessa. Lisäksi Murikonojassa kasvaa harvinaista ja silmälläpidettävää vankkasaraa.

4. LUONTOTYYPPIKUVIOT

Selvitysalue jaettiin 12 luontotyyppikuvioon. Kuvioinnissa hyödynnettiin apuna ilmakuvia. Varsinainen luontotyyppikartoitus tehtiin 12.7.2019, mutta luontotyyppisiä ja kasvillisuutta havainnoitiin jo aiemmin muun maastotyön yhteydessä. Rakennetut alueet jätettiin kuvioinnin ulkopuolelle. Luontotyyppikuvioiden rajaukset kuvionumerointeinen esitetään kartassa 2 ja maankäyttösuositukset kartassa 3.

Kuvio 1. Soratie (Kuva 1). Kuivien ja niukkakasvisten tienreunojen kasvisto koostuu erilaisista kuivien avomaiden ja ketojen lajeista. Kuviolla kasvavat mm. hopeahanhikki, keltakannusruoho, kissankello, huopavoikeltano ja keltakukkainen matara (Kartta 6), joka lienee uhanalaisen (vaarantunut) keltamataran ja paimenmataran risteymää eli piennarmataraa.



Kuva 1. Luontotyyppikuvio 1 on soratietä kuivine reunoineen.

Kuvio 2. Ruohonleikkurilla leikattu avoin niittyalue, jonka kasvisto on tavanomaista. Leikatun alueen keskellä kasvavien kuusen ja männyn juurella esiintyy matalampaa, leikkurilta säästynyttä, ketokasvillisuutta, johon kuuluvat mm. kissankello, aholeinikki, ahopukinjuuri, päivänkakkara ja keltakukkainen matara (Kartta 6), joka lienee uhanalaisen (vaarantunut) keltamataran ja paimenmataran risteymää.

Kuvio 3. Rehevöitynyt, entiselle pellolle kehittynyt joutomaaniitty, jolla kasvaa yksittäisiä kiiltopajuja ja nuoria puita (Kuva 2). Kuvion eteläreunassa Lehtismäentien varrella on nuoria haapoja ja muuta puustoa. Niittykasvistoon kuuluvat mm. nurmipuntarpää, siankärsämö, pelto-ohdake, peltosaunio, nurmilauha, hietakastikka, paimenmatara, niittynätkelmä, puna-apila, alsikeapila, niittynurmikka, juolavehnä ja timotei. Kapeissa ojissa kasvaa esim. leveäosmankäämeä, luhtasaraa, röyhyvihvilää ja ratamosarpiota.



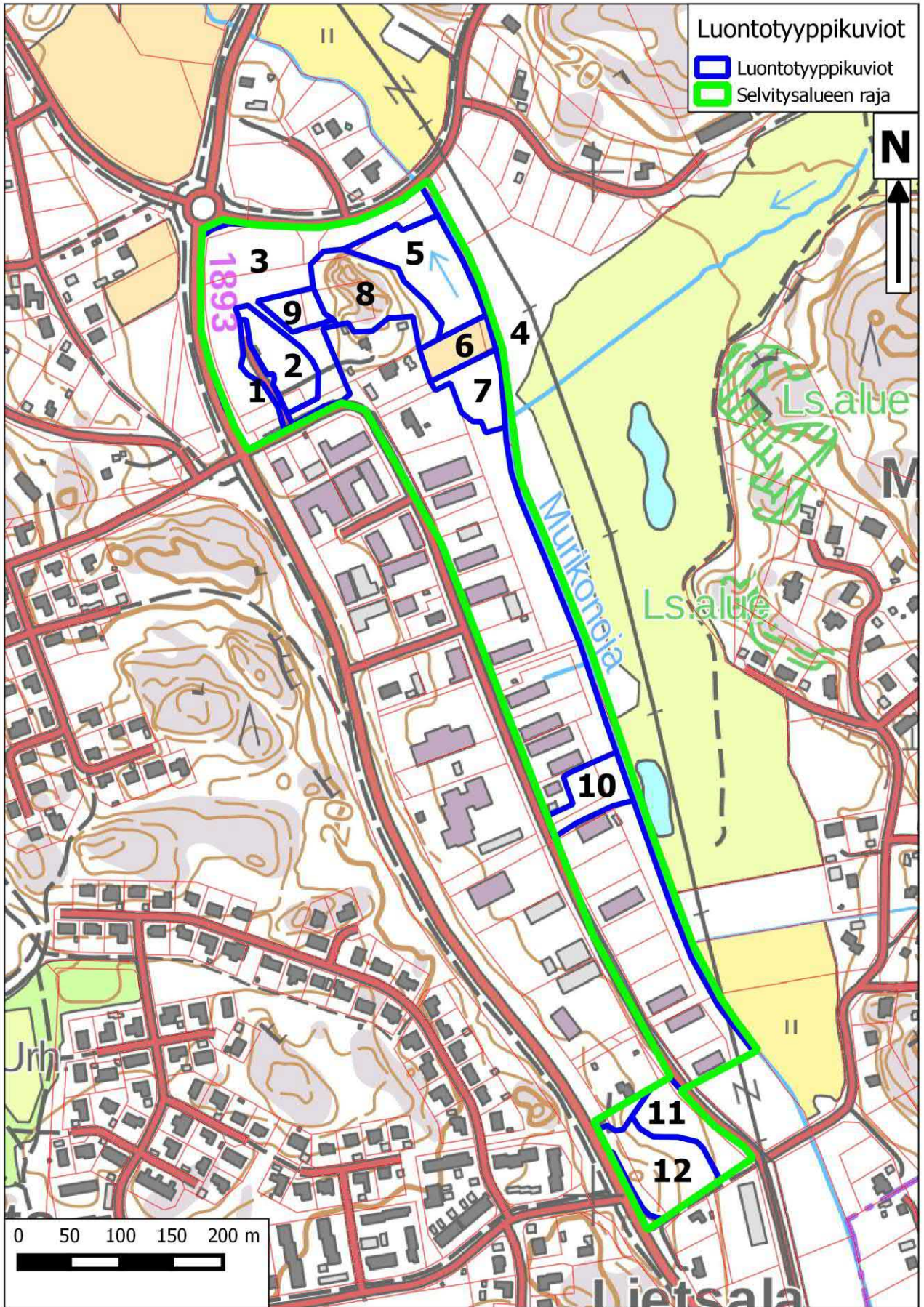
Kuva 2. Rehevää, pensoittumaan alkanutta, joutomaaniittyä luontotyypikuviolla 3.

Kuvio 4. Murikonoja. Leveä valtaoja, jossa on runsas silmälläpidettävän vankkasaran kasvusto (Kartta 6). Vankkasaraa on paitsi ojassa myös monin paikoin ojapenkereillä. Ojan muuhun kasvistoon kuuluvat mm. leveäosmankäämi, korpikaisla ja pullosara.

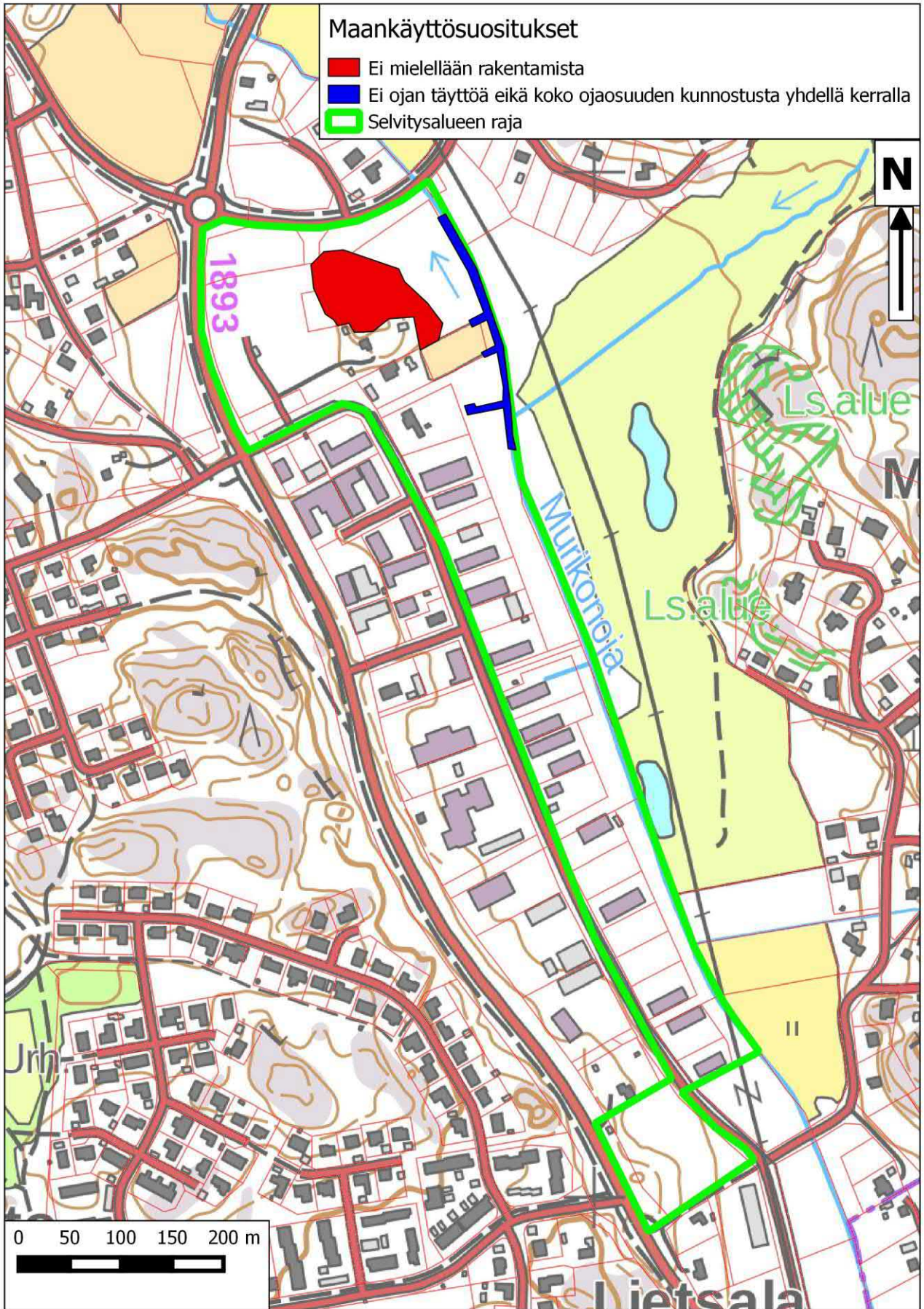
Maankäyttösuositus: *Vankkasara on harvinainen silmälläpidettävä kasvilaji, jonka esiintymän säästäminen olisi suositeltavaa. Lajin kasvustojen turvaamiseksi oja ei tulisi täyttää eikä kunnostaa kerralla koko vankkasarakasvuston mitalta. Vankkasara pystyy ilmeisesti säilymään melko hyvin myös ojien perkauksen yhteydessä, jos paikalle jää juurakoita, joista laji voi elpyä. Säilymisen turvaamiseksi ojan mahdollinen tuleva kunnostus olisi kuitenkin hyvä ajoittaa useammalle vuodelle, jotta vankkasaran säilymistodennäköisyys olisi suurempi kuin kerralla tehdyssä kunnostuksessa.*

Kuvio 5. Entiselle pellolle kehittyneittä rehevää joutomaaniittyä, jolle on jo monin paikoin kasvanut nuoria raitoja, koivuja ja mäntyjä sekä pajua. Osalla kuviota latvusto on jo yhtenäistä. Runsaan nurmipuntarpään ohella kasvistoon kuuluvat mm. juolavehnä, pelto-ohdake, leskenlehti, niittynurmikka, metsäapila, niittynätkelmä, päivänkakkara, hiirenvirna ja siankärsämö. Murikonojan vankkasarakasvusto ulottuu paikoin ojaluiskan päälle niityn puolelle.

Kuvio 6. Hoidettu nurmikko.



Kartta 2. Luontotyyppikuviot.



Kartta 3. Maankäyttösuositukset.

Kuvio 7. Rehevä joutomaaniitty, jolla kasvaa yksi kataja ja yksi melko kookas koivu. Koivun lounaispuolella sijaitsee muuta kuviota kuivempi ja matalampikasvinen laikku, jolla esiintyy runsaasti juovakannusruohoa (Kannen kuva) sekä mm. kissankelloa ja keltakukkaista mataraa (Kartta 6), joka lienee uhanalaisen (vaarantunut) keltamataran ja paimenmataran risteymää. Kuvion muun osan kasvustoon kuuluvat runsaan nurmipuntarpään lisäksi esim. päivänkakkara, leskenlehti, pelto-ohdake, voikukka ja siellä täällä keltakukkainen matara. Pohjoisreunan ojassa tavataan vankkasaraa, jota kasvaa myös kuvion lounaisosaan läjitetyllä ja jo täysin kasvittuneella maakumpareella sekä kumpareen vierestä Murikonojaan laskevassa ojassa.

Maankäyttösuositus: Kuviolla kasvavat vankkasarakasvustot ovat Murikonojan kasvuston reunoja, eivätkä siten yhtä keskeisiä kuin Murikonojan kasvusto. Nekin olisi kuitenkin hyvä pyrkiä säästämään. Ojia ei tulisi täyttää eikä vankkasaraa kasvavia ojaosuuksia kunnostaa yhdellä kertaa.

Kuvio 8. Kalliokumpare, jonka reunoilla on pienialaisia lehtoja (Kuva 3). Lehtojen tiheähkö puusto muodostuu koivuista, haavoista, kuusista ja männyistä. Joukossa on myös yksi runkomainen tammi. Puusto ei ole erityisen luonnontilaista, vaikka pari koivupötkelöä löydettiin. Pensaskerroksessa tavataan mm. taikinamarjaa, tuomea ja lehtokuusamaa. Lisäksi havaittiin pähkinäpensasta kolmena eri kasvustona (Kartta 6). Lehtojen kenttäkerroksessa kasvaa runsaasti kieloa, jonka lisäksi lajistoon kuuluvat mm. sinivuokko, lillukka ja metsäkastikka. Kallioiden päällä kasvaa tavanomaista, harvaa männikköä, jonka lajistoon kuuluvat esim. ahosuolaheinä, metsälauha, kallioimarre, kalliokielo, isomaksaruoho, keto-orvokki, kalliotierasammal ja kuhmujäkälä. Kallioalueen keskellä sijaitsevan laaksomaisen notkon länsiosassa länteen viettävässä rinteessä tavataan pienellä alueella joitakin perinnebiotooppikasveja (Kartta 6), vaikka paikalla ei varsinaista ketoa olekaan. Huomionarvoisista keto- ja niittylajeista paikalla kasvavat sikoangervo, mäkikaura ja mäkikuisma, joiden seurassa esiintyy mm. ahomataraa, metsäapilaa, kissankelloa, keltamaksaruohoa, mäkitervakkoa, syyllälinnunhernettä, ahopukinjuurta, huopavoikeltanoa ja kalliokieloä sekä keltakukkaista mataraa, joka lienee uhanalaisen (vaarantunut) keltamataran ja paimenmataran risteymää. Notkon yläosassa on noin puolen neliömetrin laajuinen, kukkimaton mutta tiheä, kissankäpääläikku (silmälläpidettävä, Kartta 6). Kallion pohjoisreunalla sijaitsevan melko matalan ja karun jyrkänteen alla sijaitsevassa louhikossa on lepakoiden päiväpiiloiksi sopivia onkaloita (Kartta 5). Kuvio voisi sopia liito-oravan elinympäristöksi, sillä metsässä kasvaa melko järeeä haapaa (yhdessä kolo, kartta 5) sekä suojaa tarjoavia kuusia. Kuvio on kuitenkin pienialainen ja avomaiden sekä rakennettujen alueiden ympäröimä, joten liito-oravien on sinne hankala levitä. Syyllälinnunherneiden lehdissä ei havaittu linnunhernetikkukoin tekemiä miinoja.

Maankäyttösuositus: Pähkinäpensaita ei ole riittävästi, jotta kuvio tai mikään sen osa täyttäisi luonnonsuojelulain mukaisen pähkinäpensaslehdon määritelmän. Puusto on myös sen verran hoidettua ja lehto kulttuurivaikutteista ja jyränne matala, ettei mitään osaa kuviosta luokiteltu metsälakikohteeksi. Luontoarvojen kannalta olisi kuitenkin hyvä jättää kuvio rakentamatta. Näin säästettäisiin mm. pähkinäpensaita sekä muutamien huomionarvoisten perinnebiotooppikasvien ja silmälläpidettävän kissankäpäälän kasvustot. Ainakin kallioalue olisi suotavaa jättää rakentamatta.



Kuva 3. Kallion viereistä lehtoa luontotyypikuviolla 8.

Kuvio 9. Pitkälle metsittynyt entinen pelto. Nuori puusto koostuu koivuista ja männyistä. Kenttäkerrosta hallitsevat avomaiden lajit kuten nurmipuntarpää, pelto-ohdake, hiirenvirna ja juolavehnä.

Kuvio 10. Teollisuusrakennusten välissä sijaitseva, aiemmin puuttomalle alueelle, kasvanut nuorehko ja paikoin aukkoinen koivikko. Puustossa on myös hieman raitaa ja pensaskerroksessa pajuja. Kasvistoon kuuluvat mm. voikukka, keltamo, lehtonurmikka, juolavehnä, rönsyleinikki, karhunputki ja juovakannusruoho. Kuviolle on läjitetty maata ja kiviä, ja siellä on hiukan romua.

Kuvio 11. Tiheää nuorta lehtimetsää ilmeisesti entisellä pellolla. Puusto koostuu koivusta, raidasta ja haavasta. Kuviolla on hiukan alikasvoskuusia ja pensaskerroksessa tavataan mm. tuomea. Puutarhakarkulaisia edustavat karviainen ja idänkanukkapensas. Rehevässä kenttäkerroksessa kasvaa runsaasti nokkosta, keltamo ja koiranputkea, joiden lisäksi lajistoon kuuluvat mm. metsäimarre, metsäkorte, kyläkellukka, valkovuokko ja jänönsalaatti. Kuvion itäosaan on aikoinaan läjitetty maata. Kuvion itäkärki poikkeaa hieman muusta kuviosta. Puusto on siellä nuorempaa ja paikoin maasto kosteampaa. Myös pajuja on enemmän. Pyörätien varressa sijaitsee pieni puuton ja rehevä niittyliikku.

Kuvio 12. Melko varttunutta sekametsää kasvava, kulttuurivaikutteinen, lehtomainen kangas - tuore lehto (Kuva 4). Metsikön puusto koostuu pääasiassa koivuista, männyistä ja kuusista. Lisäksi on vähän haapaa sekä muutama nuorempi vaahtera ja tammi. Lehtopensaista tavataan taikinamarjaa. Kenttäkerroksessa kasvaa paljon kieloa, jonka lisäksi kasvistoon kuuluvat mm. metsäkastikka, lillukka, valkovuokko, metsäkurjenpolvi ja sinivuokko. Kuvion länsireunalla Maskuntien vieressä sijaitsevalla pienellä kalliolla esiintyy esim. kalliokieloa, ahosuolaheinää sekä metsälauhaa ja kallion vierustan kuivalla tienpientareella hopeahanhikkia ja kissankelloa. Kuvion lehtoa olevia kohtia ei luokiteltu metsälain erityisen tärkeiksi elinympäristöiksi, koska puusto on

hoidettua ja metsä selvästi kulttuurivaikutteista. Lehtokasvilajisto ei myöskään ole erityisen edustavaa.



Kuva 4. Tuoreen lehdon kasvistoa luontotyyppikuviolla 12.

5. LINNUSTO

Kaava-alueen linnusto kartoitettiin kolmena aamuna touko-kesäkuussa klo 7.50-9.00 välisenä aikana. Kartoituspäivät olivat 25.5., 6.6., 17.6.2019. Toukokuussa sää oli melko viileä (+11 °C), mutta tyyni. Ajoittainen heikko sade ei tuntunut vaikuttavan lintujen lauluaktiivisuuteen. Kesäkuun laskentakeroilla sää oli lämmin (+21 °C) ja tyyni tai heikkotuulinen ja pilvisuus vaihteli kuun alun laskennan selkeästä kuun puolivälin laskennan melko runsaaseen pilvisyyteen. Kaiken kaikkiaan olosuhteet olivat kesäkuussa erinomaiset ja toukokuussakin riittävän hyvät luotettavien tulosten saamiseksi.

Lintujen kartoitusmenetelmänä käytettiin kartoituslaskentaa (Koskimies & Väisänen 1988), jonka mukaisesti selvitysalue käveltiin niin tiheään läpi, että kaikki laulavat linnut voitiin havaita. Rakennetut alueet rajattiin kartoituksen ulkopuolelle. Tosin ne linnut, jotka havaittiin käveltäessä Putkikatua pitkin selvitysalueen pohjoisosasta sen eteläosaan, merkittiin muistiin. Tavallisten lajien tarkkoja havaintopaikkoja ei merkitty kartalle vaan niistä kirjattiin ainoastaan lajin esiintyminen selvitysalueella sekä tieto siitä, vaikuttaako laji pesivän alueella tai sen lähiympäristössä. Kaikkien uhanalaisten, silmälläpidettävien, EU:n lintudirektiivin I-liitteeseen sisältyvien sekä harvinaisten tai muuten huomionarvoisten lintujen havaintopaikat merkittiin sen sijaan kartalle. Samalla kirjattiin tieto havainnon tyypistä (laulava koiras, varoitteleva yksilö, pari, ruokaileva lintu ym.). Myös paikalliset ruokailevat linnut, joiden pesintä ei sopivien habitaattien puutteessa ole kaava-alueella mahdollista, merkittiin muistiin, mutta korkealla ylilentävät linnut jätettiin huomiotta. Linnustoa havainnoitiin myös muun maastotyön yhteydessä. Lisäksi työssä hyödynnettiin Tiira -lintuhavaintopalvelua.

Kartoituksissa havaittiin yhteensä 19 lintulajia, jotka pesivät joko varmasti tai todennäköisesti selvitysalueella tai sen lähistöllä. Nämä ovat harakka, kirjosieppo, lehtokerttu, mustapääkerttu, mustarastas, pajulintu, peippo, pensaskerttu, pikkubarvunen, punakylkirastas, punarinta, räkättirastas, satakieli, sepelkyyhky, sinitäinen, talitiainen, tikli, viherpeippo ja västäräkki. Tärkeimmät lintuhavainnot on esitetty kartalla 4.

Erittäin uhanalaisella viherpeipolla oli kaava-alueella kaksi reviiriä, joista toinen sijaitsi alueen pohjois- ja toinen eteläosassa. Eteläisempi reviiri sijoittuu merkittävältä osin kaava-alueen ulkopuolelle. Silmälläpidettävä harakka havaittiin alueen eteläosassa. Harakoiden poikaset liikkuvat jo maastossa, joten pesän sijainti ei ole tiedossa, mutta kaava-alueella ja sen ympäristössä on paljon pesäpaikoiksi soveltuvia metsiköitä ja pihvoja. Silmälläpidettävällä pensaskertulla oli yhteensä neljä reviiriä. Laji suosii pensaikkaisia avomaita, ja kaava-alueella on sille runsaasti sopivaa elinympäristöä. Myös silmälläpidettävä västäräkki kuuluu alueen linnustoon. Kaikki edellä mainitut lajit ovat voimakkaasti taantuneita, mutta silti vielä tavallisia. Niiden pesimäympäristöt eivät ole vähenemässä vaan taantumisen syyt ovat muualla. Siten näiden lajien perusteella ei ole tarpeen esittää maankäyttösuosituksia.

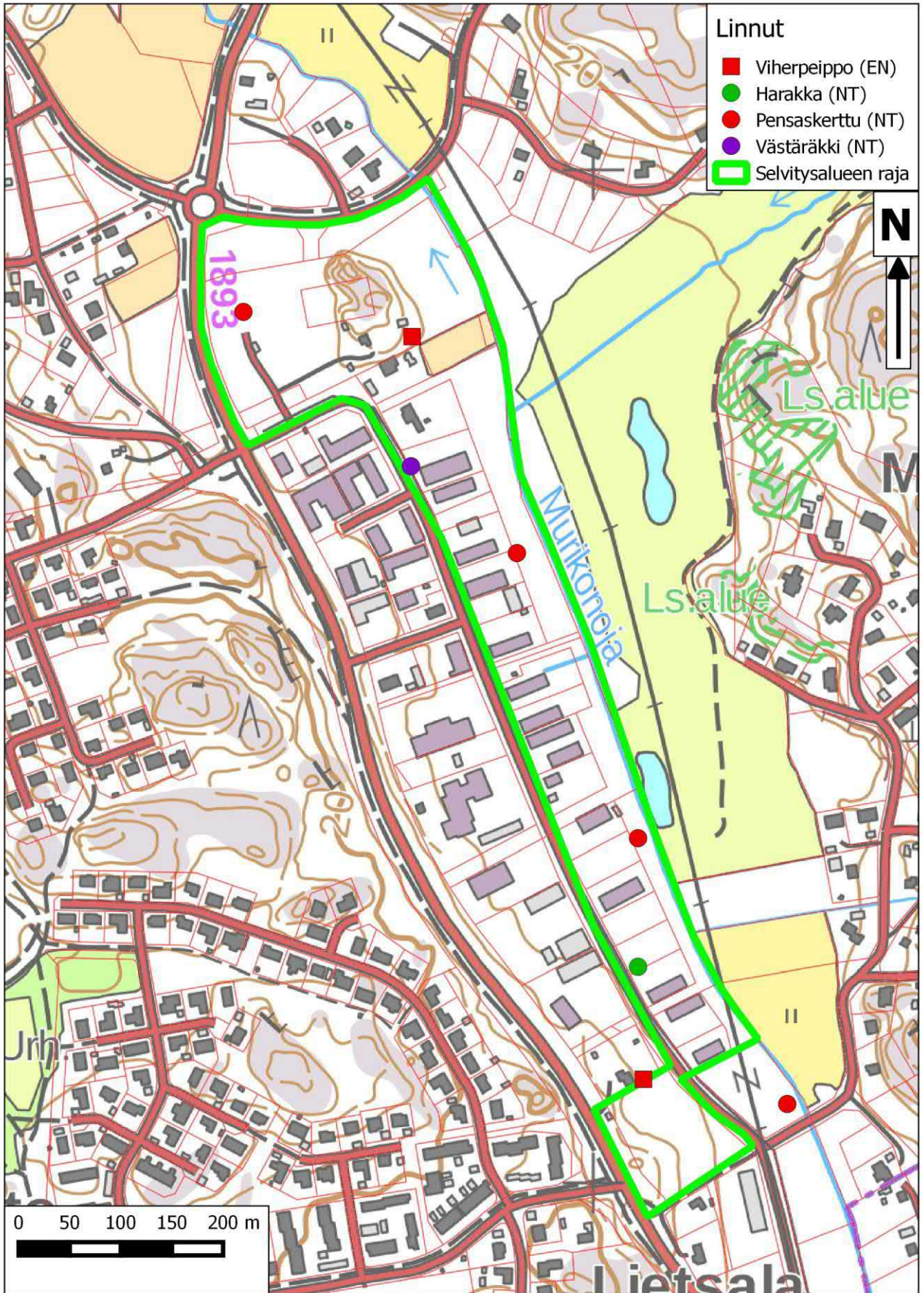
6. LEPAKOT

Lepakkokartoitus jakaantui kahteen osaan: detektorihavainnointiin ja lepakoille sopivien päiväpiilojen ja talvehtimispaikkojen etsintään.

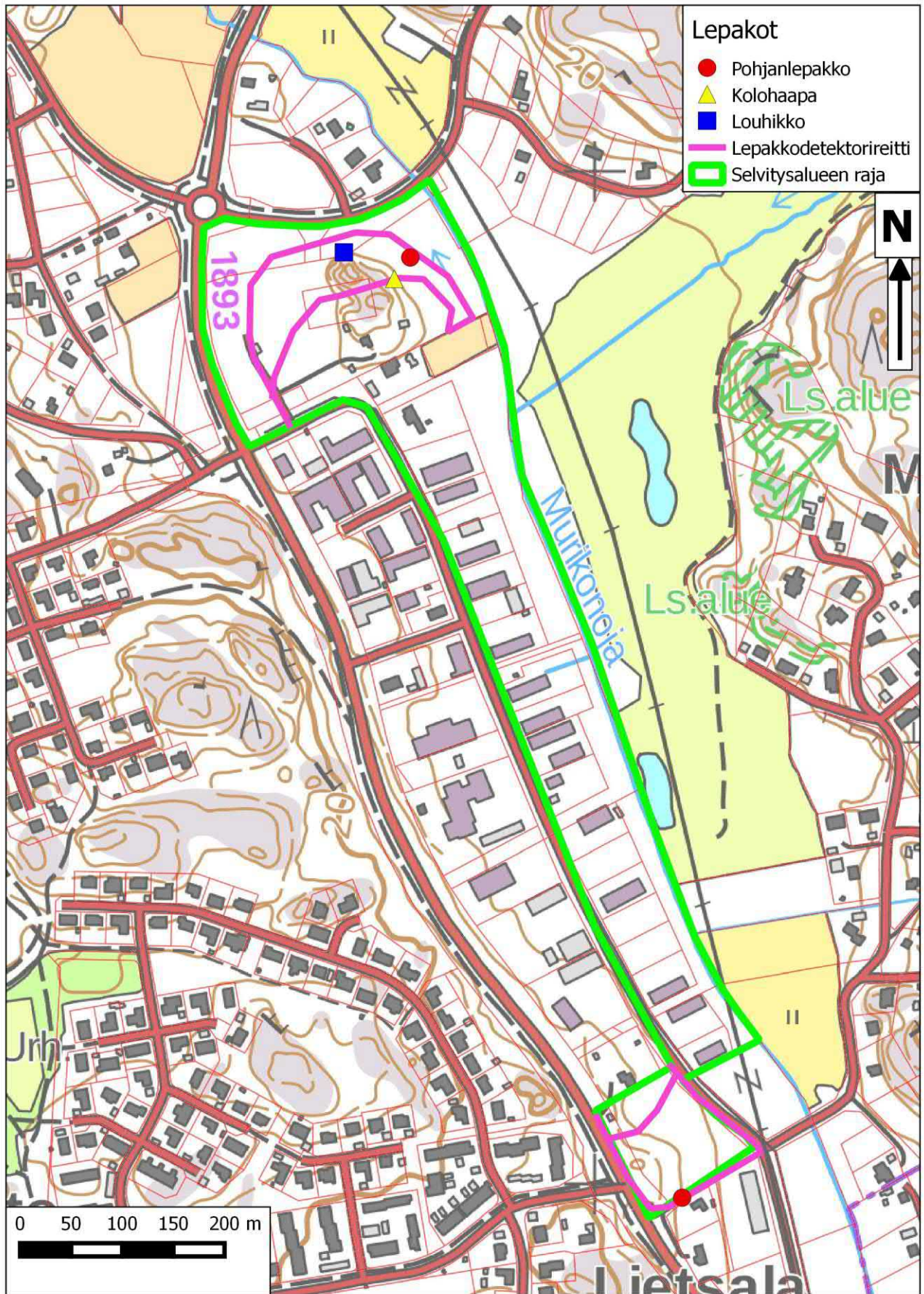
Lepakkoja havainnointiin detektorilla kolmena yönä (16.-17.6., 10.-11.7. ja 11.-12.8.2019). Havainnointi aloitettiin aikaisintaan noin puoli tuntia - tunti auringonlaskun jälkeen. Sää oli kaikkina havainnointiöinä melko lämmin (+14 °C - +19 °C) ja tyyni tai heikkotuulinen. Pilvisuus vaihteli kesäkuun selkeästä elokuun täysin pilviseen. Sääolot olivat siten kaikilla kerroilla suotuisat. Havainnointi suoritettiin kävelemällä aiemman maastotyön yhteydessä suunniteltu reitti (Kartta 5) havaintoja tehden ja merkitsemällä kaikkien havaittujen lepakkojen laji ja GPS-laitteella mitattu havaintopaikka muistiin. Lisäksi kirjattiin tieto siitä, oliko kyseessä ohilentävä vai paikalla saalistava yksilö. Lepakoille sopivia päiväpiiloja ja talvehtimispaikkoja kuten kolopuita, linnunpönttöjä ja maakellareita etsittiin muun maastotyön yhteydessä. Rakennuksia ei tutkittu.

Detektorihavainnoinnissa tavattiin ainoastaan yksittäisiä pohjanlepakoita. Alueen pohjoisosassa saalisti pohjanlepakko kesä- ja elokuussa ja alueen eteläosassa elokuussa. Kaava-alueen rakennukset tarjoavat lepakoille sopivia päiväpiiloja ja varmaankin myös lisääntymisyhdyskuntien paikkoja. Lisäksi pohjoisosan matalan jyrkänteen alla sijaitsevassa louhikossa ovat onkalot ja pohjoisosan metsikössä kasvava kolohaapa sopivat päiväpiiloiksi.

Yhteenvetona voidaan todeta, ettei alueella ole erityisen suurta merkitystä lepakoille, vaan se kuuluu Suomen lepakkotieteellisen yhdistyksen arvoluokituksessa luokkaan III (muu lepakoiden käyttämä alue). Tämä vastaa hyvin jo Manner-Naantalinnon osayleiskaavan uudisrakentamisalueiden lepakkopotentialin arviointiraportissa (FCG Suunnittelu ja tekniikka Oy 2015b) kaava-alueen pohjoisosasta esitettyä arviota. Lepakoiden perusteella ei ole tarpeen esittää maankäyttösuosituksia.



Kartta 4. Linnut. EN = erittäin uhanalainen, NT = silmälläpidettävä.



Kartta 5. Lepakot.

7. LIITO-ORAVA

Liito-orava on luokiteltu Suomessa valtakunnallisesti uhanalaiseksi lajiksi (vaarantunut) voimakkaan ja pitkään jatkuneen vähenemisen vuoksi (Hyvärinen ja muut 2019). Liito-orava on myös EU:n tiukasti suojelema laji, joka sisältyy luontodirektiivin IV - liitteeseen. Sen lisääntymis- ja levähdyspaikkojen hävittäminen ja heikentäminen on luonnonsuojelulain 49 §:ssä kielletty.

Liito-orava suosii varttuneita kuusivaltaisia sekametsiä, joissa kasvaa haapaa sekä muita lehtipuita. Nykyaikainen metsänhoito on vähentänyt sekä edelleen vähentää tällaisia metsiä, mikä on johtanut liito-oravakannan voimakkaaseen, vuosikymmeniä jatkuneeseen, taantumiseen. Liito-orava ei yleensä asetu voimakkaasti harvennettuihin metsiköihin, sillä harvassa metsässä se joutuu helposti pöllöjen tai haukkojen saaliiksi. Laji karttaa myös taimikoita sekä puhtaita männiköitä. Puhtaat lehtimetsät ovat hyviä ruokailualueita, mutta mikäli suojaavia kuusia ei ole, ei liito-orava yleensä pesi niissä. Laji ei ole ihmisarka vaan saattaa asustaa jopa pihapiirien linnunpöntöissä tai rakennuksissa. Tavallisempia pesäpaikkoja ovat vanhat tikankolot tai oravan suuriin kuusiin rakentamat risupesät.

Liito-oravan esiintymistä selvitetään pääasiassa etsimällä sen jätöksiä. Näitä ovat ennen muuta puiden tyviltä löytyvät papanat sekä puiden tyvirunkojen virtsaamisjäljet. Liito-oravan luotettavin kartoitusjakso ajoittuu kevääseen - alkukesään, jolloin papanat ovat väriltään keltaisia – kellertäviä ja siten helpommin havaittavissa kuin kesän ruskeat papanat. Lisäksi keväällä kasvillisuus ei haittaa jätösten havaitsemista. Virtsaamisjäljet erottuvat mm. puun rungon sammalkasvustojen kuolemisenä. Papanoiden löytyminen osoittaa varsin luotettavasti liito-oravan esiintyvän alueella, joskin vain yksittäisten papanoiden löytyminen yhden tai muutaman puun tyveltä voi viitata myös eläinten tilapäiseen pysähtymiseen niiden siirtyessä alueelta toiselle. Mikäli jätöksiä löytyy vähänkin runsaammin, käyttää liito-orava aluetta pysyvämmiin. Runsaan papanamäärän löytyminen kolopuun alta, ympäröivää puustoa selvästi järeämmän tuuhealatuksisen kuusen tyveltä tai linnunpöntön alta viittaa vahvasti pesintään. Usein pesäpuiden tyvirungoilla on myös virtsaamisjälkiä. Liito-oravat suosivat pesäpuinaan varsinkin tiheiköissä kasvavia puita, sillä tiheä puusto antaa suojaa saalistajilta.

Liito-oravan esiintymistä kartoitettiin 25.5. ja 6.6. suoritetuilla maastokäynneillä. Maastossa etsittiin liito-oravan papanoita ja virtsaamisjälkiä kookkaiden koivujen ja kuusten sekä runkomaisten haapojen tyviltä. Lisäksi arvioitiin metsien sopivuutta liito-oravan elinympäristöksi.

Mitään merkkejä liito-oravan esiintymisestä ei löydetty. Lajista ei ole kaava-alueelta myöskään aiempia havaintoja. Alueella on kaksi metsikköä, jotka voisivat soveltua liito-oravalle. Pohjoisosan kalliota ympäröivässä metsässä (luontotyyppikuvio 8) kasvaa jonkin verran haapaa sekä runsaasti suojaa tarjoavia kuusia. Lisäksi siellä on kolopuu. Metsikkö on kuitenkin avointen ja rakennettujen alueiden ympäröimä ja siten liito-oravien on hankala levitä sinne. Eteläosan metsikkö (luontotyyppikuviot 11-12) on paremmin kytkeytynyt lähiympäristön metsiin. Siellä kasvaa kuitenkin vain melko niukasti varttuneempaa haapaa eikä kolopuita löytynyt lainkaan. Siten metsä ei ole liito-oravan kannalta kovin hyvää elinympäristöä, vaikka se täyttääkin lajin minimivaatimukset. Liito-oravan perusteella ei ole tarpeen esittää maankäyttösuosituksia.

8. MUUT UHANALAISET JA HARVINAISET LAJIT

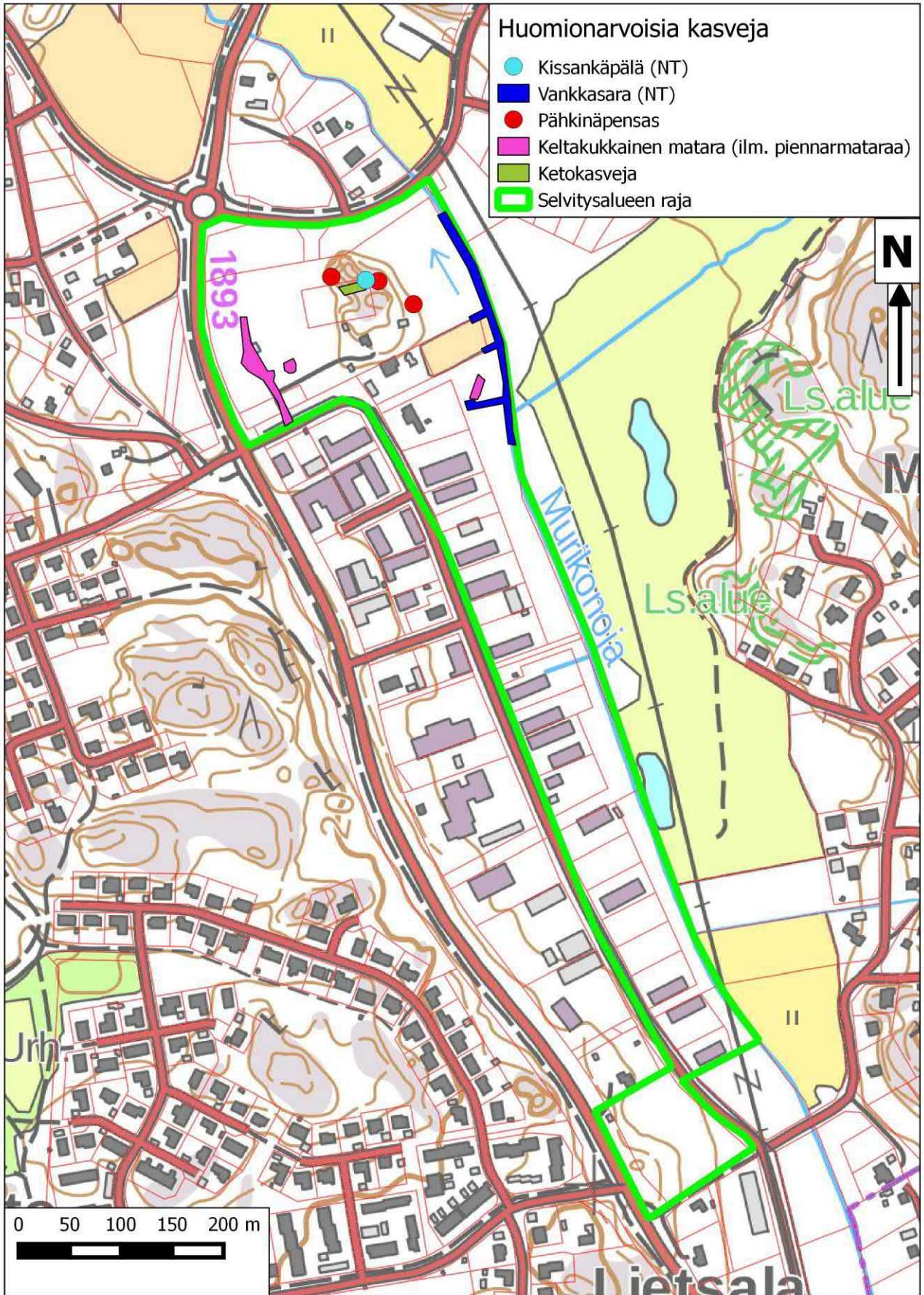
Kaava-alueelta tai sen lähiympäristöstä ei ole talletettu havaintoja uhanalaisista tai silmälläpidettävistä lajeista Hertta -tietokantaan tai Laji.fi -tietokantaan. Tässä työssä löydettiin aiemmin mainittujen lintujen lisäksi silmälläpidettävä vankkasara ja silmälläpidettävä kissankäpälä (Kartta 6). Kaikki löydetyt keltakukkaiset matarat lienevät keltamataran ja Naantalissakin yleisen paimenmataran risteymää. Keltamatarana on uhanalaistunut paitsi ketojen vähenemisen myös ennen kaikkea risteytymisen vuoksi. Risteymiä on toisinaan hankala erottaa kantalajeistaan, sillä ne risteytyvät uudelleen myös kantalajiensa kanssa. Keltakukkaiset matarakasvustot on kuitenkin merkitty karttaan 6.

Vankkasaraa (Kuva 5) kasvaa runsaana Murikonojassa sekä paikoin myös kahdessa siihen lännestä laskevassa pienessä ojassa. Esiintymän eteläraja ei määritetty, koska Murikonoja virtaa etelämpänä aivan rakennettujen teollisuustonttien vieressä. Vankkasarakasvustot ovat levittäytyneet ojasta paikoitellen myös ojaluisen päälle. Lisäksi laji löytyi läjitetyltä kasvittuneelta maakasalta luontotyyppikuviolta 7. Kissankäpälää löytyi noin puolen neliömetrin kukkimaton kasvusto luontotyyppikuviolta 8.

Murikonoja saattaisi sopia viitasammakon kutupaikaksi, vaikka laji ei yleensä virtaavissa vesissä kudekaan. Lisäksi oja oli jo kesällä melko vähävetinen, ja viitasammakko suosii selvästi pysyvävetisempiä kutupaikkoja kuin ruskosammakko.



Kuva 5. Fertiiliä vankkasaraa Murikonojassa.



Kartta 6. Huomionarvoisia kasveja. NT = silmälläpidettävä.

Lajistoon perustuvat maankäyttösuositukset (esitetty myös kappaleessa 4): Vankkasara on harvinainen silmälläpidettävä kasvilaji, jonka esiintymän säästäminen olisi suositeltavaa. Lajin kasvustojen turvaamiseksi ojaa ei tulisi täyttää eikä kunnostaa kerralla koko vankkasarakasvuston mitalta. Vankkasara pystyy ilmeisesti säilymään melko hyvin myös ojien perkauksen yhteydessä, jos paikalle jää juurakoita, joista laji voi elpyä. Säilymisen turvaamiseksi ojan mahdollinen tuleva kunnostus olisi kuitenkin hyvä ajoittaa useammalle vuodelle, jotta vankkasaran säilymistodennäköisyys olisi suurempi kuin kerralla tehdyssä kunnostuksessa. Kissanikäpälä on vankkasaraa huomattavasti yleisempi laji. Senkin kasvupaikka olisi kuitenkin hyvä jättää rakentamatta.

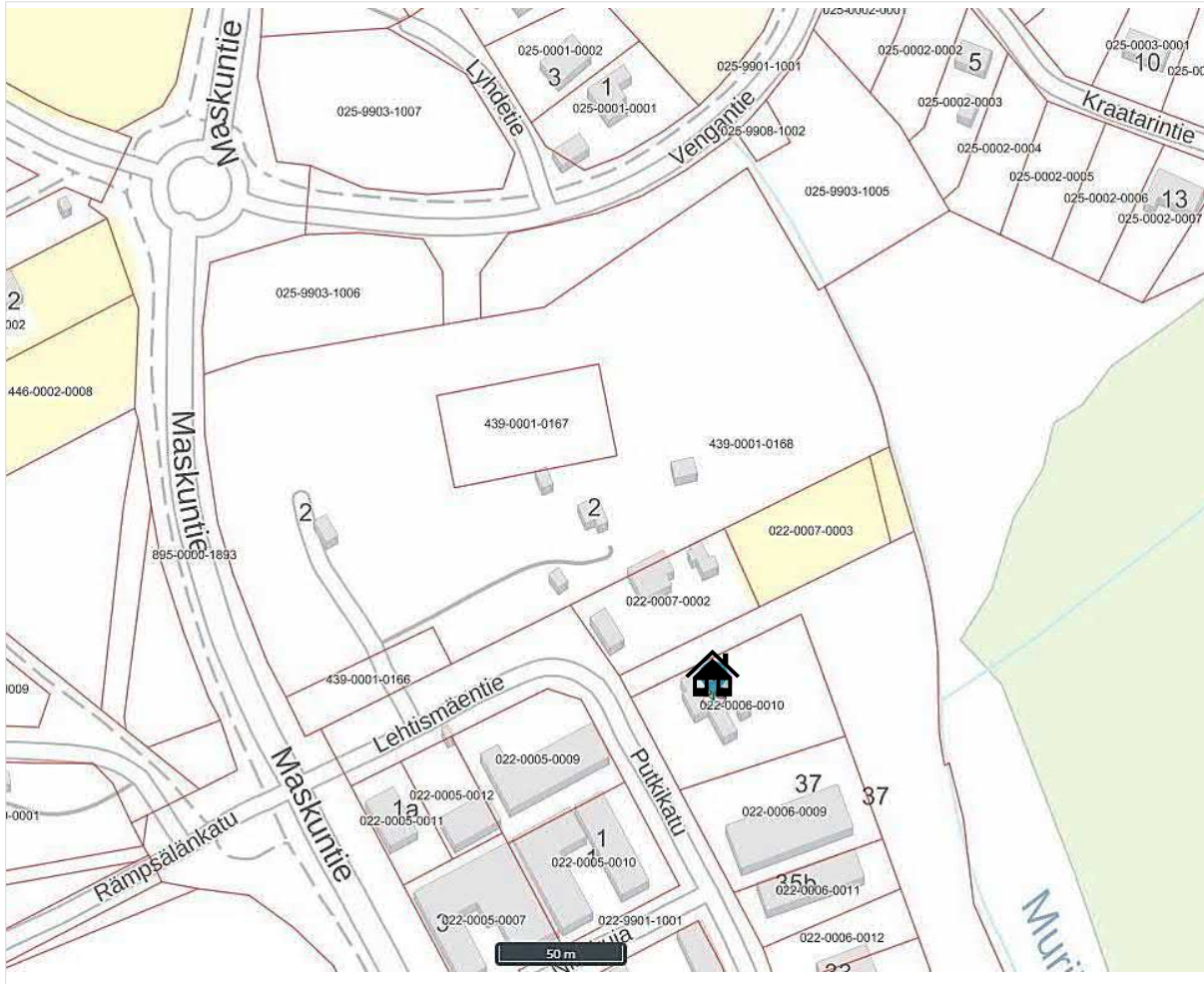
9. YHTEENVETO JA JOHTOPÄÄTÖKSET

Selvitysalueen merkittävin luontoarvo on Murikonojassa ja kahdessa siihen laskevassa ojassa kasvava silmälläpidettävä, harvinainen vankkasara. Sen esiintymän säästäminen olisi suositeltavaa. Lajin kasvustojen turvaamiseksi ojaa ei tulisi täyttää eikä kunnostaa kerralla koko vankkasarakasvuston mitalta. Alueen pohjoisosassa sijaitseva kallio sitä ympäröivine metsiköineen olisi suositeltavaa jättää rakentamatta. Näin säästettäisiin mm. pähkinäpensaita sekä muutamien huomionarvoisten perinnebiotooppikasvien ja silmälläpidettävän kissankäpälän kasvustot. Selvitysalueelta ei löytynyt merkkejä liito-oravan esiintymisestä eikä alueella ole erityistä merkitystä linnustolle tai lepakoille.

10. LÄHTEET JA KIRJALLISUUS

- FCG Suunnittelu ja tekniikka Oy 2015a. Manner-Naantalin luontoselvitys. 45 s. + liitteet.
- FCG Suunnittelu ja tekniikka Oy 2015b. Manner-Naantalin osayleiskaavan uudisrakentamisalueiden lepakkopotentiaalin arviointi. 4 s.
- Hyvärinen, E., Juslén, A., Kempainen, E., Uddström, A. & Liukko, U.-M. (toim.) 2019. Suomen lajien uhanalaisuus – Punainen kirja 2019. Ympäristöministeriö & Suomen ympäristökeskus. Helsinki. 704 s.
- Kontula, T. & Raunio, A. (toim.). Suomen luontotyyppien uhanalaisuus 2018. Luontotyyppien punainen kirja – Osa 1: tulokset ja arvioinnin perusteet. Suomen ympäristökeskus ja ympäristöministeriö, Helsinki. Suomen ympäristö 5/2018.
- Kontula, T. & Raunio, A. (toim.). Suomen luontotyyppien uhanalaisuus 2018. Luontotyyppien punainen kirja – Osa 2: luontotyyppien kuvaukset. Suomen ympäristökeskus ja ympäristöministeriö, Helsinki. Suomen ympäristö 5/2018. 925 s.
- Koskimies, P. & Väisänen, R. A. 1988. Linnustonseurannan havainnointiohjeet. 2.uusittu painos. Helsingin yliopiston eläinmuseo, Helsinki. 143 s.
- Lindholm, T. & Tuominen, S. 1993. Metsien puuston luonnontilaisuuden arviointi. Metsähallituksen luonnonsuojelujulkaisuja A 3. 40 s.
- Meriluoto, M. & Soininen, T. 1998. Metsäluonnon arvokkaat elinympäristöt. Metsälehti Kustannus & Tapio. 192 s.
- Neuvoston direktiivi 92/43/ETY luontotyyppien ja luonnonvaraisen eläimistön ja kasviston suojelusta A: 21.05.1992.
- Neuvoston direktiivi 79/409/ETY luonnonvaraisten lintujen suojelusta A:02.04.1979.

- Nieminen, M. & Ahola, A. (toim.) 2017. Euroopan unionin luontodirektiivin liitteen IV lajien (pl. lepakot) esittely. Suomen ympäristö 1/2017. Ympäristöministeriö. S. 1-278.
- Pääkkönen, P. & Alanen, A. 2000. Luonnonsuojelulain luontotyyppien inventointiohje. Suomen ympäristökeskuksen monisteita 188. Suomen ympäristökeskus. 128 s.
- Rantala, S., Lehtomaa, L. & Rantala, L. 1997. Luonnonsuojelu-, metsä- ja vesilakien mukaiset arvokkaat elinympäristöt Naantalissa. Luonto- ja maisematutkimus Lehtomaa. 68 s.
- Suomen lepakkotieteellinen yhdistys ry 2012. Suomen lepakkotieteellinen yhdistys ry:n suositus lepakkokartoituksista luontokartoittajille, tilaajille ja viranomaisille. (<https://drive.google.com/file/d/1xHsaGs8Y2HUXGugXYqXrSOAE01AzAC3S/view>).
- Syrjänen, K., Hakalisto, S., Mikkola, J., Musta, I., Nissinen, M., Savolainen, R., Seppälä, J., Seppälä, M., Siitonen, J. & Valkeapää, A. 2016. Monimuotoisuudelle arvokkaiden metsäympäristöjen tunnistaminen. METSO -ohjelman luonnontieteelliset valintaperusteet 2016-2025. Ympäristöministeriön raportteja 17/2016. 75 s.
- Söderman, T. 2003. Luontoselvitykset ja luontovaikutusten arviointi – kaavoituksessa, YVA-menettelyssä ja Natura-arvioinnissa. Ympäristöopas 109, Suomen ympäristökeskus. 196 s.
- <http://vanhatpainenutkartat.maanmittauslaitos.fi/>

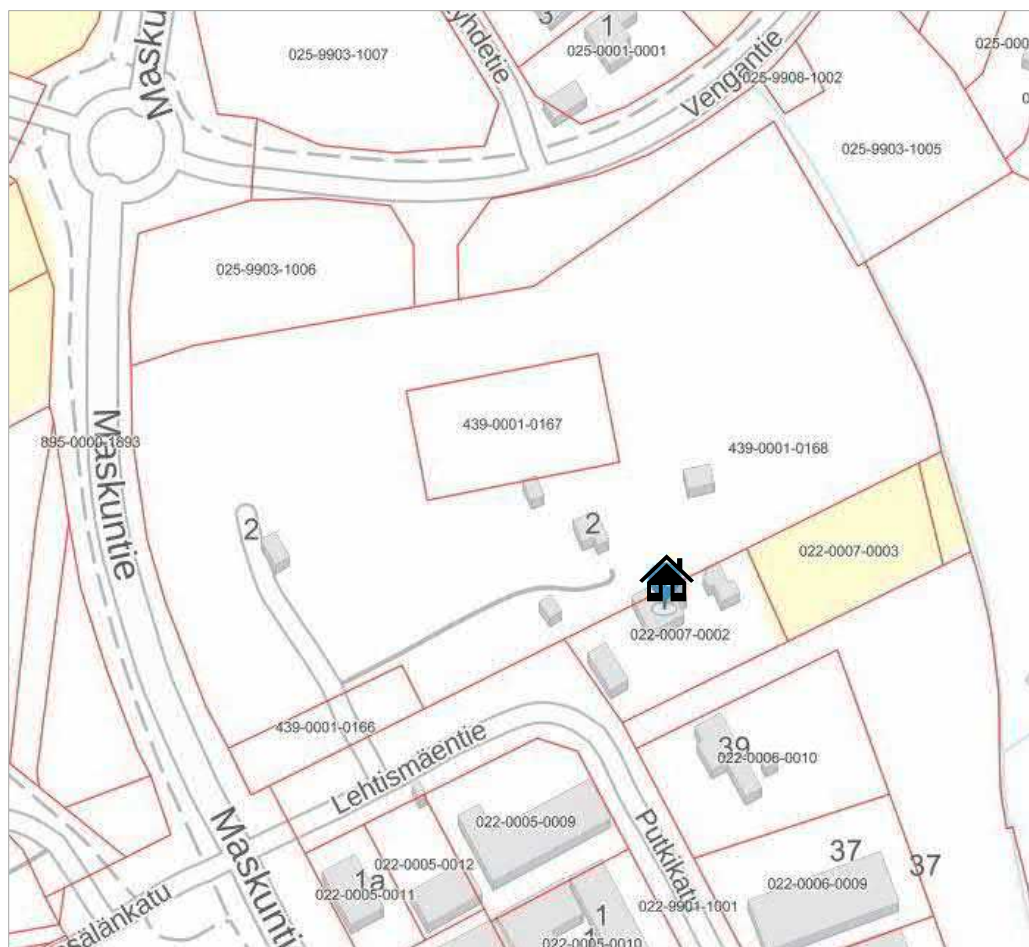


Kiinteistö 529-22-6-10

Yhdistettyjen teollisuus- ja varastorakennusten korttelialueelle vuonna 1985 valmistunut, maanvaraiselle laatalle tehty elementtirakenteinen, puuverhoiltu asuinrakennus. Pääasiallinen lämmitystapa on ilmakekuslämmitys.

Rakennukseen on 1995 tehty poikkeusluvalla käyttötarkoituksen ja julkisivun muutos, jossa toinen autotalli on muutettu askartelutilaksi. Rakennuksen pätyyn ilmestyneen matalamman autotalliosan rakennusvuosi ei ole tiedossa.





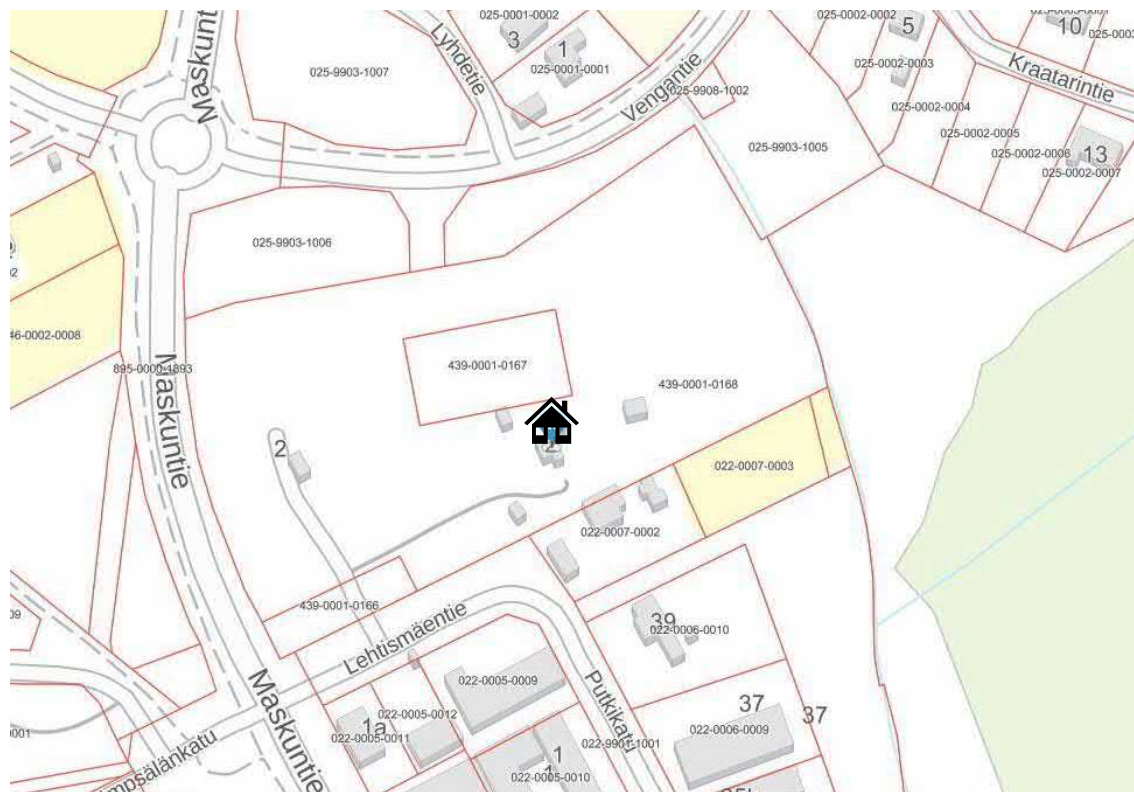
Kiinteistö 529-22-7-2

Elementtirakenteinen tiiliverhoiltu asuinrakennus, valmistunut vuonna 1990. Suora sähkölämmitys.

Puuverhoiltu talousrakennus: alkup. rakennusvuosi ei tiedossa, laajennus 1996.

Puuverhoiltu autokatos, rakennusvuosi 2012.





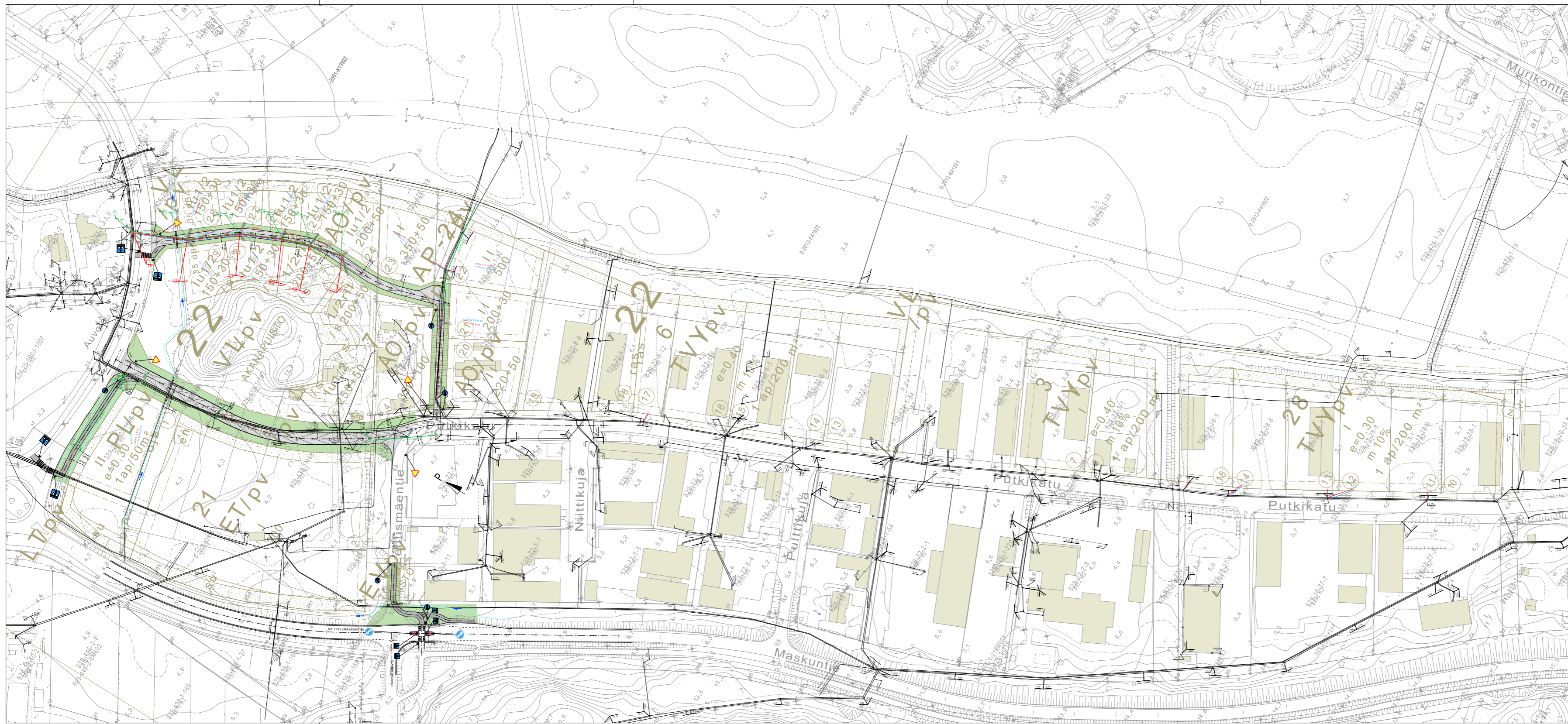
Kiinteistö 529-439-1-168

Kiinteistöllä 529-439-0001-0168 sijaitsee vuonna 1948 valmistunut paikalla tehty puuverhoiltu asuinrakennus. Rakennuksessa on suora sähkölämmitys.

Saunarakennus ja piharakennus ovat samaa ikäluokkaa.


Autotallin rakentamisvuodesta ei ole tietoa.





HUOM!
Pienennös suunnitelmasta

KAVAEHDOTUSVAIHE

| | | | | | |
|--|--|--|-------------------------------------|---------------------|--------|
| Koordinaattijärjestelmä GK23 KOHTEEN NIMI JA OSOITE NAANTALIN KAUPUNKI MURIKON ASEMAKAAVA-ALUEEN YLEISSUUNNITELMA | | Koordinaattijärjestelmä NZ2000 PIIRUSTUKSEN SISÄLTÖ Yleiskartta | | MTTAKAAVA 1:1000 | |
| SWECO  Sweco Ympäristö Oy Uudenmaankatu 15A, 20700 TURKU * 0207 393 000 | | SUUNNITTELIJA TARKASTAJA PIIRUSTAJA FINNRY | TIEDOSTO SUUNNITTELU TTYO N/O | PIIR N/O 01 | MUUTOS |
| 16.12.2020 | | TKA | 20602778 | 01 | |

MURIKON TEOLLISUUSALUEEN ASEMAKAAVA JA ASEMAKAAVAN MUUTOS

Vastineet lausuntoihin ja mielipiteisiin / valmisteluvaiheen kuuleminen 27.2 – 27.3.2020

Murikon teollisuusalueen asemakaavan / asemakaavan muutoksen valmisteluaineisto pidettiin nähtävillä MRA 30 §:n mukaisessa tarkoituksessa 27.2 – 27.3.2020. Asemakaavan muutosluonnoksesta jätettiin viisi lausuntoa, kaksi kommenttia ja 4 asukkaiden mielipidettä.

| Mielipide / lausunto | Kaavoittajan vastine | Palautteen huomioiminen kaavassa |
|---|---|---|
| <p>1.1 Caruna Oy:</p> <p><u>Nykyinen sähköjakeluverkko</u> Kaava-alueella on Caruna Oy:n sähköjakeluverkkoa oheisen liitteen 1 mukaisesti. Punaisella viivalla on esitetty 110 kV johdot. Kaava-alueella kulkee 110 kV ilmajohtomme Vantontie-Järäinen (VTT-JRN).</p> <p>Johtoalueelle ei saa sijoittaa ilman voimajohdon omistajan lupaa maanpäällisiä tai maanalaisia rakennuksia tai rakennelmia. Istutuksien korkeus on oltava rajoitettu koko kasvukauden aikana maksimissaan kahteen (2) metriin.</p> <p>Voimajohtoalueella tai sen läheisyyteen sijoittuvasta rakentamisesta tulee aina pyytää Carunalta erillinen risteämälausunto. Risteämä voi olla rakennelma, rakennus, polku, tie tai katu, joka sijoittuu voimajohdon läheisyyteen. Risteämälausunto tulee pyytää, vaikka suunnitelma olisi jo osoitettu kaavassa. Risteämälausunnossa esitetään annettua kaavalausuntoa yksityiskohtaisemmin ne seikat ja turvallisuusnäkökohdat, jotka hankkeen suunnittelijan ja toteuttajan tulee voimajohdon kannalta ottaa huomioon. Risteämälausuntopyynnön voi lähettää osoitteeseen alueverkko@caruna.fi.</p> <p>Caruna Oy suosittelee asemakaavassa käytettävän ympäristöministeriön asetuksen mukaista merkintää nro 154 (johtoa varten varattu alueen osa).</p> | <p><u>Ilmajohto</u> Vantontie-Järäinen (VTT-JRN) sijaitsee Murikon teollisuusalueen itäpuolella, eikä sisälly nyt käsiteltävänä olevaan kaava-alueeseen. Ilmajohto on merkitty voimassa oleviin asemakaavoihin Ak-141, Ak-205 ja Ak-283. Myös johtoalue jää asemakaavoitettavan alueen ulkopuolelle lukuun ottamatta kahta rakennusalojen ulkopuolelle jäävää kaistaletta. Johtoalueen raja on yksilöity kaavaan tunnuksella z.</p> | <p>Kohtaan ”Muut määräykset” lisätään määräykset:</p> <p><i>Johtoalueelle ei saa sijoittaa ilman voimajohdon omistajan lupaa rakennuksia tai rakennelmia.</i></p> <p><i>Voimajohtoalueella olevien puiden ja istutusten korkeus saa olla enintään kaksi (2) metriä.</i></p> <p><i>Voimajohtoalueella tai sen läheisyyteen sijoittuvasta rakentamisesta tulee aina pyytää Carunalta/voimajohdon omistajalta erillinen risteämälausunto. Risteämä voi olla rakennelma, rakennus, polku, tie tai katu, joka sijoittuu voimajohdon läheisyyteen. Risteämälausunto tulee pyytää, vaikka suunnitelma olisi jo osoitettu kaavassa.</i></p> |

| | | |
|--|------------|---|
| <p>Johtoalue on hyvä yksilöidä käyttämällä tunnusta z = sähkölinja. Alueen leveyden olisi hyvä olla koko johtoalueen leveys.</p> <p><u>Siirtokustannusten jako</u> Mahdolliset tarvittavat johtosiirrot tehdään Carunan toimesta ja siirtokustannuksista vastaa siirron tilaaja. Johtojen siirto edellyttää, että niille järjestyy uusi pysyvä sijainti.</p> <p><u>Lausunto luonnos- ja ehdotusvaiheissa</u> Toivomme mahdollisuutta antaa lausunto myös luonnos- ja kaavaehdotusvaiheissa.</p> <p><u>Muuta huomautettavaa</u> Meillä ei ole muuta huomautettavaa ko. suunnitelmasta.</p> | | |
| <p>1.2 DNA Oyj</p> <p>DNA Oyj (DNA) on tutkinut osaltaan Naantalın Murikon teollisuusalueen asemakaavan muutosehdotusta koskevan valmisteluaineiston ja toteamme seuraavaa:</p> <p>DNA Oyj:llä ei ole huomauttamista ko. asemakaavaluonnoksen sisältöön.</p> <p>Alueella on nykyisin DNA:n omistamia telekaapeleita, joiden sijainti tulisi huomioida varsinkin kaava-alueella rakennettaessa. (Liite 1)</p> <p>Jos kaava-alueella olevien DNA:n omistamien telekaapelien sijaintia ei voida säilyttää, tulee niille osoittaa uusi korvaava reitti.</p> <p>Tarvittaessa toimitamme reittitiedot kaapeleista.</p> | <p>- -</p> | <p>Ei muutoksia asemakaavaan. Merkitään tiedoksi.</p> |

| | | |
|---|------------|---|
| <p>1.3 Envibio Oy:</p> <p>Luonto- ja ympäristötutkimus Envibio Oy laati vuonna 2019 luontoselvityksen Murikon teollisuusalueen asemakaavaa ja asemakaavan muutosta varten.</p> <p>Luontoselvityksessä suositeltiin kaava-alueen pohjoisosassa sijaitsevan metsäisen kalliomäen rakentamatta jättämistä mm. alueella kasvavien pähkinäpensaiden sekä huomionarvoisten perinnebiotooppikasvien (esim. silmälläpidettävä kissankäpälä) säilymisen turvaamiseksi. Lisäksi suositeltiin kaava-alueen itärajalta virtaavassa Murikonojassa esiintyvän silmälläpidettävän vankkasaran kasvustoja suojaamalla ojan mahdollinen kunnostus mielellään useammalle vuodelle. Näin vankkasaraesiintymä säilyisi varmemmin kuin, jos kunnostus toteutetaan yhdellä kerralla.</p> <p>Luontoselvityksessä rakentamatta jätettäväksi suositellun metsäisen kalliomäen itä- ja eteläpuolelle on asemakaavaluonnoksessa osoitettu erillispientalojen korttelialue ja länsipuolelle katu. Erillispientalojen korttelialue ulottuu hieman luontoselvityksessä rakentamatta jätettäväksi suositellulle alueelle, mutta pääosin rakentamatta jätettäväksi suositeltu alue on merkitty lähivirkistysalueeksi. Huomionarvoinen perinnebiotooppikasvillisuus (kissankäpälä mukaan lukien) sijaitsee lähivirkistysalueella samoin kuin pääosa pähkinäpensaista. Muutama pähkinäpensas kasvaa erillispientalojen korttelialueella, mutta pähkinäpensaiden kasvupaikka on kaavaluonnoksessa merkitty luonnonmukaisena säilytettäväksi. Tällöin alueen maanpinta tulee säilyttää nykyisellään, puusto tulee säilyttää ja pinnan muu kasvillisuus tulee pääosin säilyttää. Pienimuotoisia kattamattomia terasseja, kulkureittejä ja istutusalueita saa rakentaa ja rakennusala saa tehdä vähäisiä poikkeamia suojellulle alueelle. Edellä mainitut kaavamääräykset lisäävät todennäköisyyttä sille, että pähkinäpensaat säilyvät mutta niiden lopullinen kohtalo riippuu tietenkin siitä, miten tunnollisesti tontin tulevan omistaja noudattaa kaavamääräyksiä. Asutuksen lisääntyminen kalliomäen vieressä tulee lisäämään</p> | <p>- -</p> | <p>Ei muutoksia asemakaavaan. Merkitään tiedoksi.</p> |
|---|------------|---|

| | | |
|--|--|---|
| <p>mäellä liikkumista ja sitä kautta kasvillisuuden kulumista. Toisaalta maaston muodot ja alueella jo nyt olevat polut ohjaavat kulkijoita. Lisäksi alueen huomionarvoiset kasvilajit eivät ole erityisen kulutusherkkiä. Yhteenvetona katson, että asemakaavaluonnos ottaa luontoarvot näiltä osin riittävästi huomioon.</p> <p>Murikonoja välittömine rantavyöhykkeineen on merkitty asemakaavaluonnoksessa lähivirkistysalueeksi. Ojan länsipuolelle on merkitty erillispientalojen ja asuinpientalojen korttelialueet. Murikonojan vankkasarakasvustot ovat laajoja ja hyvinvoivia, eikä tähän vaatimattoman näköiseen, vaikkakin melko kookkaaseen, kasviin kohdistu esimerkiksi minkäänlaista poimintauhkaa, koska sillä ei ole näyttäviä kukintoja. Siten ojan lähelle rakennettavien pientalojen asukkaat tuskin muodostavat vankkasaralle uhkaa.</p> <p>Johtopäätös: Murikon teollisuusalueen asemakaavaluonnos noudattelee luontoselvityksessä annettuja suosituksia, eikä Envibio Oy:llä ole huomautettavaa asemakaavaluonnoksesta.</p> | | |
| <p>1.4 Naantalın Energia Oy:</p> <p>Naantalın Energia Oy ei antanut lausuntoa mutta totesi kommenttinaan, että (ET-alueelle) olisi hyvä osoittaa alue muuntamoa varten.</p> | <p>Muuntamolle varatun alueen merkitsemisestä on neuvoteltu Naantalın Energian (JA-K) kanssa 28.9.2020.</p> | <p>Puistomuuntamolle on osoitettu ohjeellinen sijaintipaikka ET-alueelle.</p> |
| <p>1.5 Naantalın kaupunki, ympäristönsuojelu:</p> <p>Lietsalan pohjavesialueen suojelusuunnitelman sivu 69 mukaan pohjavesialueille pitäisi kaavoittaa teollisuusalueita ainoastaan poikkeustapauksissa, kun pystytään osoittamaan, että teollisuuden toiminnasta</p> | <p>Käyttötarkoituksen muutosta teollisuus- ja varastorakennusten korttelialueeksi on esitetty 18 kaupunginosan korttelin 25 osalle, joka voimassa olevassa kaavassa on</p> | <p>Ei muutoksia asemakaavaan. Merkitään tiedoksi.</p> |

| | | |
|---|---|--|
| <p>ei aiheudu pohjavesialueille riskiä. <i>Teollisuuskorttelien lisääminen ei ole suositeltava maankäytöllinen kehitys Naantalın ainoalla tärkeäksi luokitellulla pohjavesialueella.</i></p> <p>Suunnitelmassa todetaan myös, että pohjavesialueille sijoitettaville uusille moottoriliikenneteille on tehtävä tarveharkintatarkastelu ja riskinarviointi. Mikäli tie päätetään rakentaa, on tiealueille rakennettava riittävät suojaukset vedenottamoiden alueille. <i>Putkikadun jatkamisen tarpeellisuutta lähellä vedenottamo on syytä arvioida huolellisesti. Raskasliikennettä ei tule kuitenkaan ohjata asuinalueen läpi.</i></p> <p><i>Murikon ojaan tulee jättää mahdollisimman leveä, pinnoittamaton, kasvillisuuden peittämä suojavyöhyke. Luontoselvityksessä esitetyt hoito-ohjeet ojan perkuun osalta vankkasarakasvuston säästämiseksi tulee ottaa huomioon rakennustapaohjeissa tai alueen viheralueiden mahdollisissa hoitosuunnitelmissa.</i></p> | <p>osoitettu <i>urheilutoimintaa palvelevien rakennusten korttelialueeksi (YU-1).</i> Samassa korttelissa sijaitseva, mutta nyt suunnittelualueen ulkopuolelle jäävä korttelinosa on voimassa olevassa kaavassa osoitettu teollisuuskäyttöön merkinnällä <i>ympäristöhäiriötä aiheuttamattomien teollisuusrakennusten korttelialue.</i></p> <p>Koska kaavamuutosalueella oleva korttelinosa ei ole rakentunut, eikä se myöskään ole nykymuodossaan herättänyt toimijoissa kiinnostusta, on tarkoituksenmukaista muuttaa edellä mainitun korttelinosan käyttötarkoitus saman korttelin muiden osien, sekä alueen muiden korttelien käyttötarkoituksen mukaiseksi. Kaavamuutoksen kohteena olevan korttelinosan käyttötarkoitus muutetaan pääosin TVY-korttelialueeksi ja osin lähivirkistysalueeksi.</p> <p>-----</p> <p>Manner-Naantalın osayleiskaavan laatimisen yhteydessä on todettu tarpeelliseksi Lehtismäentie / Maskuntie – liittymän poistaminen ja Putkikadun jatkaminen Vengantielle. Asemakaavaluonnos noudattaa osayleiskaavan linjausta.</p> <p>Kaavaluonnoksessa esitetty asuinalue sijoittuu kokonaan Putkikadun itäpuolelle,</p> | |
|---|---|--|

| | | |
|---|---|--|
| | <p>ja sille on osoitettu erillinen asuntokatu (Vihnetie). Murikon teollisuusalueen liikenne ei kulje asuinalueen läpi.</p> <p>-----</p> <p>Murikonojan ja rakennuskorttelien väliin on osoitettu lähivirkistysaluetta, jonka lisäksi korttelialueille on Murikonojan suuntaan osoitettu istutettava alueen osa.</p> | |
| <p>1.6 Varsinais-Suomen alueellinen vastuumuseo:</p> <p><u>Lausunto Murikon teollisuusalueen asemakaavasta ja asemakaavan muutoksesta; valmisteluvaihe ja luonnos</u></p> <p>Naantalın kaupunki on pyytänyt Varsinais-Suomen alueellisen vastuumuseon lausuntoa otsikon asiasta. Aineistoon sisältyy kaavaluonnoskartta, osallistumis- ja arviointisuunnitelma, luontoselvitys ja pohjavesien suojelusuunnitelma.</p> <p>Suunnittelualue sijaitsee n. 3,5 kilometrin päässä Naantalın keskustasta koilliseen. Asemakaavan muutoksen tavoitteena on tutkia pienteollisuustonttien laajentamismahdollisuutta, kaavoittamattoman alueen täydennysrakentamismahdollisuutta sekä suunnittelualueen eteläosan yleisten rakennusten tontin mahdollista käyttötarkoituksen muutosta.</p> <p>Osallistumis- ja arviointisuunnitelman mukaan suunnittelualueelle sijoittuu 1980-2000-lukujen aikana rakentunut teollisuusalue sekä joitakin asuinrakennuksia.</p> <p>Varsinais-Suomen alueellinen vastuumuseo toteaa lausuntonaan, että alueen asuinrakennukset pihapiireineen tulee esitellä kaava-aineistossa. Varsinais-Suomen alueellinen vastuumuseo tulee lisätä osallisten listaan.</p> | <p>- -</p> | <p>Alueen asuinrakennukset pihapiireineen on esitetty kaava-aineistossa liitteessä 6.</p> <p>Varsinais-Suomen alueellinen vastuumuseo on lisätty osallisten listaan.</p> |

| | | |
|--|-------------------------------------|---|
| <p>1.7 Varsinais-Suomen ELY-keskus:</p> <p>Varsinais-Suomen ELY-keskus ei anna lausuntoa, mutta toteaa kommenttinaan Naantalin Murikon teollisuusalueen asemakaavan ja asemakaavamuutoksen luonnoksesta seuraavaa:</p> <p><i>Liikenne</i> Kaava-alueen luoteisnurkkaan osoitetusta lähipalvelurakennusten (PL/pv) korttelialueesta johtuen, Maskuntien kiertoliittymän kevyen liikenteen väylästä täydentämiseen tulee varata riittävät alueet. Samalla kiertoliittymän näkemäalueen riittävyys ko. korttelialueen kohdalla tulee varmistaa. Suunnittelussa tulee huomioida myös mahdollisten uusien tierakenteiden kuivatuksen vaatimat tilatarpeet.</p> <p><i>Pohjavesi</i> Pohjavesiä koskevassa kaavamääräyksessä on vanhentunut pykäläviittaus pohjaveden ja maaperän pilaamiskieltoihin. Ajanmukaiset säädökset ovat pohjaveden pilaamiskielto YSL 17 § ja maaperän pilaamiskielto YSL 16 §. Kaavamääräyksiä on tältä osin tarpeen täsmentää.</p> <p><i>Luonnonsuojelu</i> Luontoselvityksessä esitettyjä rajoituksia tulee noudattaa, eli kuvioilla 8 ja 12 ei tule osoittaa rakentamista. Selvityksessä kuvailtu lajisto on Naantalinkin mittakaavassa hyvää ja suojelemisen arvoista, on luokiteltavissa kedon osalta uhanalaiseksi luontotyyppiä ja lehtokasvillisuus on myös arvokasta. Kaavakartalla käytetty s/-merkintä kuvioilla 8 tarkoittaa käytännössä, että tältä osin luontoarvot menetetään. Murikonojan osalla luontoselvityksen suositus on hyvä. Lepakoiden osalta luontoselvityksen johtopäätös on oikea.</p> | <p>Ks. lausunto 1.3, Envibio Oy</p> | <p>Maskuntien kiertoliittymän LT-alueelle ja Vengantien katualueelle on varattu lisäalueita. Kaavakarttaan on lisätty merkintä maantien suoja-alueesta.</p> <p>Kaavamääräykset on päivitetty pohjaveden pilaamiskiellon YSL 17 § ja maaperän pilaamiskiellon YSL 16 § osalta.</p> <p>Ei muutoksia asemakaavaan.</p> |
|--|-------------------------------------|---|

| | | |
|---|--|----------------------------|
| <p><i>Rakennettu ympäristö</i> Kaavaselostuksessa on hyvä tuoda ilmi alueen rakennuskanta riittävällä tarkkuudella, jotta vaikutusten arviointiin ja kaavamerkintöihin on mahdollista ottaa kantaa.</p> <p><i>Osalliset</i> Varsinais-Suomen alueellinen vastuumuseo tulee lisätä osallisten joukkoon.</p> <p>ELY-keskuksella ei ole tässä vaiheessa toimialtaan muita huomioita.</p> <p>Kommentit on koottu yhteistyössä luonnonsuojelu- ja vesiyksiköiden sekä liikenne- ja infrastruktuurivastuualueen kanssa.</p> | <p>Kaavaselostuksessa on kerrottu alueen rakennuskannasta. Lisäksi alueella olevista asuinrakennuksista on laadittu erillinen liite (LIITE 6).</p> | |
| <p>1.8 Varsinais-Suomen Liitto:</p> <p>Liitto ei anna seuraavista asioista lausuntoa, koska liitolla ei ole niistä huomautettavaa eivätkä ne ole ristiriidassa Varsinais-Suomen maakuntakaavoituksen tai muun suunnittelun kanssa</p> | <p>- -</p> | <p>Merkitään tiedoksi.</p> |
| | | |

| | | |
|--|---|--|
| <p>2.1 Lähialueen asukas MM:</p> <p>Jotta näkymä läheiseltä Murikon asuntoalueelta teollisuusalueen suuntaan siistiytyy ja paranee, teollisuusalueen itäpuolelle pitää jättää puita ja mielellään vielä lisää niitä.</p> | <p>- -</p> | <p>Teollisuusalueen itäpuolelle Murikonon puistoon on osoitettu säilytettävä / istutettava puurivi. Lisäksi korttelialueille Murikonon puolelle on osoitettu istutettava alueen osa.</p> |
| <p>2.2 Lähialueen toimija AP:</p> <p>Puurivi Murikonon ja korttelialueiden välissä parantaisi näkymää golfkentältä teollisuusalueen suuntaan.</p> | <p>- -</p> | <p>Kts kohta 2.1</p> |
| <p>2.3 Lähialueen asukkaat TM ja MM:</p> <p>Asuntoalueelle tulevalle, kiinteistön läpi kulkevalle tielinjaukselle pitäisi löytää joku toinen vaihtoehto.</p> | <p>Asiasta pidettiin 3 neuvottelua maanomistajien kanssa.</p> | <p>Luonnoksessa esitettyä tontin etelärajaa on siirretty.</p> |
| <p>2.4 Lähialueen asukas VS:</p> <p>Kiinteistöllä oleva saunarakennus tulisi ottaa mukaan luonnoksessa esitettylle tontille.</p> | <p>Vuonna 1948 valmistunut asuinrakennus yhdessä samaa ikäluokkaa olevan saunarakennuksen kanssa muodostavat yhdessä miljöökokonaisuuden, jonka rikkominen ei ole tarkoituksenmukaista.</p> | <p>Luonnoksessa esitettyä tonttia on laajennettu siten, että saunarakennus mahtuu tontille. Saunarakennukselle sekä auton säilytyspaikalle on osoitettu erilliset rakennusalat.</p> |
| | | |

MURIKON POHJOISOSAN ASEMAKAAVA JA ASEMAKAAVAN MUUTOS

Vastineet lausuntoihin ja mielipiteisiin / Julkinen nähtävilläolo 15.12.2020 – 18.1.2021

Ehdotus Murikon pohjoisosan asemakaavaksi ja asemakaavamuutokseksi pidettiin nähtävillä 15.12.2020 – 18.1.2021 (MRL 65 §, MRA 27 §).

Asiasta jätettiin 3+4 lausuntoa, muistutuksia ei tullut.

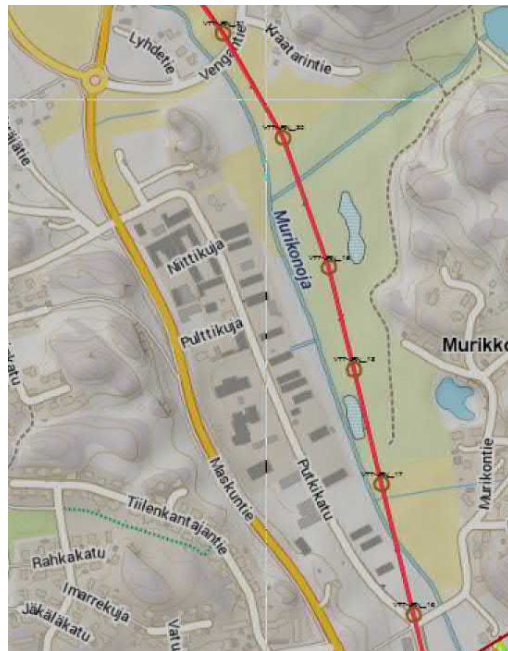
Asiasta lausuiivat Caruna Oy, Varsinais-Suomen ELY-keskus ja Varsinais-Suomen Pelastuslaitos.

DNA Oyj, Puolustusvoimat / 2. Logistiikkarykmentti, Varsinais-Suomen alueellinen vastuumuseo ja Varsinais-Suomen Liitto ilmoittivat, ettei heillä ole huomautettavaa asemakaavasta.

Mielipide / lausunto**Kaavoittajan vastine ja palautteen huomioiminen kaavassa****1.1****Caruna Oy:**Nykyinen sähkönjakeluverkko

Kaava-alueella on Caruna Oy:n sähkönjakeluverkkoa oheisen liitteen 1 mukaisesti. Punaisella viivalla on esitetty 110 kV johdot. Kaava-alueella kulkee 110 kV ilmajohtomme Vantontie-Järäinen (VTT-JRN).

Voimajohtolle on lunastettu käyttöoikeuden rajoitus poikkileikkauksen mukaisesti. Johtoalueelle ei saa sijoittaa ilman voimajohtojen omistajan lupaa maanpäällisiä tai maanalaisia rakennuksia tai rakennelmia. Istutuksien korkeus on oltava rajoitettu koko kasvukauden aikana maksimissaan kahteen (2) metriin.



Määräys johtoalueelle kohdistuvista rajoituksista on merkitty kaavakarttaan kohtaan ”Muut määräykset” aiemman, luonnosvaiheessa annetun vastaavan lausunnon perusteella.

- Ei muutoksia asemakaavaan. Merkitään tiedoksi.

| | |
|---|---|
| <p>Voimajohtoalueella tai sen läheisyyteen sijoittuvasta rakentamisesta tulee aina pyytää Carunalta erillinen risteämälausunto. Risteämä voi olla rakennelma, rakennus, polku, tie tai katu, joka sijoittuu voimajohdon läheisyyteen. Risteämälausunto tulee pyytää, vaikka suunnitelma olisi jo osoitettu kaavassa. Risteämälausunnossa esitetään annettua kaavalausuntoa yksityiskohtaisemmin ne seikat ja turvallisuusnäkökohdat, jotka hankkeen suunnittelijan ja toteuttajan tulee voimajohdon kannalta ottaa huomioon. Risteämälausuntopyynnön voi lähettää osoitteeseen alueverkko@caruna.fi.</p> <p>Caruna Oy suosittelee asemakaavassa käytettävän ympäristöministeriön asetuksen mukaista merkintää nro 154 (johtoa varten varattu alueen osa). Johtoalue on hyvä yksilöidä käyttämällä tunnusta z = sähkölinja. Alueen leveyden olisi hyvä olla koko johtoalueen leveys.</p> <p><u>Siirtokustannusten jako</u> Mahdolliset tarvittavat johtosiirrot tehdään Carunan toimesta ja siirtokustannuksista vastaa siirron tilaaja. Johtojen siirto edellyttää, että niille järjestyy uusi pysyvä sijainti.</p> <p><u>Muuta huomautettavaa</u> Meillä ei ole muuta huomautettavaa ko. suunnitelmasta. Toivomme saavamme tiedoksi, kun kaava on vahvistettu.</p> | <p>Määräys risteämälausunnon pyytämisestä on merkitty kaavaehdotuskarttaan kohtaan ”Muut määräykset” aiemman, luonnosvaiheessa annetun vastaavan lausunnon perusteella.</p> <ul style="list-style-type: none"> • Ei muutoksia asemakaavaan. Merkitään tiedoksi. <p>Pääosa johtoalueesta on kaava-alueen ulkopuolella. Suunnittelualueelle ulottuva osa johtoalueesta on ollut merkittynä kaavakarttaan merkinnällä nro 154 kaavaluonnoksesta lähtien.</p> <ul style="list-style-type: none"> • Ei muutoksia asemakaavaan. Merkitään tiedoksi. |
| <p>1.2 DNA Oyj</p> <p>DNA Oyj (DNA) on tutkinut osaltaan Naantalin Murikon teollisuusalueen asemakaavan muutosehdotusta koskevan valmisteluaineiston ja toteamme seuraavaa:</p> <p>DNA Oyj:llä ei ole huomauttamista ko. asemakaavaluonnoksen sisältöön.</p> | <ul style="list-style-type: none"> • Merkitään tiedoksi. |

| | |
|--|---|
| <p>Alueella on nykyisin DNA:n omistamia telekaapeleita, joiden sijainti tulisi huomioida varsinkin kaava-alueetta rakennettaessa.</p> <p>Jos kaava-alueella olevien DNA:n omistamien telekaapelien sijaintia ei voida säilyttää, tulee niille osoittaa uusi korvaava reitti.</p> <p>Tarvittaessa toimitamme reittitiedot kaapeleista.</p> | |
| <p>1.3 Puolustusvoimat / 2. Logistiikkarykmentti</p> <p>NAANTALIN MURIKON POHJOISOSAN ASEMAKAAVA JA ASEMAKAAVAMUUTOS</p> <p>Naantalin kaupunki on viiteasiakirjalla pyytänyt Puolustusvoimien lausunnon Murikon pohjoisosan asemakaavasta ja asemakaavamuutoksesta ehdotusvaiheessa.</p> <p><u>Puolustusvoimien lausunto</u> Puolustusvoimilla ei ole huomautettavaa asemakaavaehdotukseen tai asemaakaavan muutosehdotukseen.</p> | <ul style="list-style-type: none"> • Merkitään tiedoksi. |
| <p>1.4 Varsinais-Suomen alueellinen vastuumuseo/kulttuuriperintöyksikkö:</p> <p><u>Lausunto Murikon teollisuusalueen asemakaavasta ja asemakaavan muutoksesta, ehdotus</u></p> <p>Naantalin kaupunginhallitus on pyytänyt Varsinais-Suomen alueellisen vastuumuseon lausuntoa otsikon asiasta.</p> | <ul style="list-style-type: none"> • Merkitään tiedoksi. |

| | |
|--|---|
| <p>Valmisteluvaiheen lausunnossaan (1.4.2020) Varsinais-Suomen alueellinen vastuumuseo on edellyttänyt alueen asuinrakennusten esittelyä kaava-aineistossa. Ehdotusvaiheen aineistoihin sisältyy vuosina 1948, 1985 ja 1990 valmistuneiden asuinrakennusten ja niiden pihapiirien esittely.</p> <p>Varsinais-Suomen alueellisella vastuumuseolla ei ole huomautettavaa kaavaehdotukseen.</p> | |
| <p>1.5 Varsinais-Suomen ELY-keskus:</p> <p><u>Lausunto kaavaehdotuksesta, Murikon teollisuusalueen asemakaava ja asemakaavan muutos, Naantali (Murikon pohjoisosan asemakaava)</u></p> <p>Naantalın kaupunki on pyytänyt Varsinais-Suomen elinkeino-, liikenne ja ympäristökeskuksen (ELY-keskus) lausuntoa yllä mainitusta kaavahankkeesta. Lausuntopyynnön liitteinä olevat kaava-asiakirjat on päivätty 29.10.2020.</p> <p>Kaavahankkeen tarkoituksena on mahdollistaa pienteollisuus- ja varastotonttien laajentaminen, täydennysrakentaminen nyt asemakaavoittamattomalle alueelle, sekä alueen eteläosan yleisten rakennusten tontin käyttötarkoituksen muuttaminen. Lisäksi selvitetään liian lähellä Maskuntien kiertoliittymää sijaitsevan Lehtismäentien - Maskuntien liittymän poistamista.</p> <p>Kaavaehdotukseen on pääosin korjattu ELY-keskuksen luonnosvaiheessa esittämät kannanotot. Liikenteen osalta kaavaa tulee vielä tarkistaa jäljempänä todetuilta osin.</p> <p>Luonnonsuojelu Luonnonsuojelun osalta ELY-keskus esitti luonnosvaiheessa, ettei luontoselvityksen kuvioilla 8 ja 12 tule osoittaa rakentamista luontoarvojen</p> | <p>Luonnonsuojelu:</p> <ul style="list-style-type: none">• Merkitään tiedoksi. |

vuoksi. Luontoselvityksen tekijä on laatinut vastineen ELY-keskuksen kannanoton johdosta. ELY-keskuksella ei ole sen osalta huomautettavaa.

Liikenne

ELY-keskus katsoo, että kaavaluonnoksen kommenttien perusteella tehty LT-alueen laajennus Maskuntien kiertoliittymässä ei riitä turvallisten jalankulku- ja pyörätieyhteyksien toteuttamiseksi kiertoliittymän kaakkoiskulmaan. Jalankulku- ja pyörätien järjestelyn tulee kiertoliittymässä olla karkeasti ympyrän muotoinen ja sen reunan etäisyys moottoriajoneuvoliikenteen kiertotilasta on noin 5-6 m (Väyläviraston ohjeita 18/2020: Pyöräliikenteen suunnittelu, s.156-157 https://julkaisut.vayla.fi/pdf11/vo_2020-18_pyoraliiikenteen_suunnittelu_web.pdf). Kiertoliittymän kaakkoiskulmaan tulee tilaa vastaaville järjestelyille kuin kiertoliittymän lounas- ja luoteiskulmissa. Uusien yhteyksien vaatiman tilan lisäksi tulee huomioida myös tierakenteiden kuivatuksen vaatima tila.

Kiertoliittymän näkemäalueiden riittävyys PL-korttelialueen kohdalla tulee varmistaa niin, että näkemä on riittävä myös jalankulku- ja pyöräteille.

Keskustamaisilla alueilla, joilla on paljon jalankulkijoita ja pyöräilijöitä, tulisi asemakaavoissa esittää myös pyöräpysäköinnin rakentamisvelvoite autopaikkojen määrän lisäksi: Väyläviraston ohjeita 18/2020: Pyöräliikenteen suunnittelu, s.194. Tässä tapauksessa tämä koskee lähinnä PL-korttelialuetta. Pyöräpysäköinnin sijoittelulla tontilla vaikutetaan suuresti pyöräilijöiden reitteihin. Pyöräpysäköinnin on hyvä sijaita lähellä sisäänkäyntiä ja sinne on liikenteen turvallisuuden kannalta edullista suunnitella hyvät ja johdonmukaiset jk- ja pp-yhteydet, jotka risteävät autoliikenteen kanssa mahdollisimman vähän.

Lausunto on laadittu yhteistyössä luonnonsuojeluyksikön sekä liikenne- ja infrastruktuuri vastuualueen kanssa.

Liikenne:

LT-alue:

LT-alueen laajennuksesta on neuvoteltu ELYn kanssa.

- Aluetta on laajennettu annetun lausunnon mukaisesti ja kaava-asiakirjat on päivitetty vastaamaan muuttunutta tilannetta.

Pyöräpysäköinti PL-korttelialueella:

- Kaavakarttaan kohtaan ”Muut määräykset” on lisätty polkupyöräpysäköintiä koskevat määräykset:
Maan tasoon, pääovien tai sisääntulopyöräväylien läheisyyteen on osoitettava paikka pyöräpysäköintiä varten.
 - *pyöräpaikkoja on oltava vähintään 1 pp/100 k-m².*
 - *pyöräpaikoista vähintään 50 % on oltava katettuja ja runkolukituksella varustettuja.*

| | |
|---|---|
| <p>1.6 Varsinais-Suomen Liitto:</p> <p>Varsinais-Suomen liitto ei anna seuraavista lausuntopyynnöistä lausuntoa, koska liitolla ei ole niistä huomautettavaa eivätkä ne ole ristiriidassa Varsinais-Suomen maakuntakaavoituksen tai muun suunnittelun kanssa tai ne ovat merkitykseltään vähäisiä. Maakuntakaavan ja sen tavoitteiden toteutuminen MRL 32 §:n mukaisesti on tästä huolimatta varmistettava.</p> | <ul style="list-style-type: none"> • Merkitään tiedoksi. |
| <p>1.7 Varsinais-Suomen Pelastuslaitos:</p> <p>Varsinais-Suomen aluepelastuslaitoksen pelastusviranomaisen on tutustunut toimitettuihin asiapapereihin (kaavaselostukseen ja asemakaavakarttaan, jotka on päivätty 29.10.2020).</p> <p>Varsinais-Suomen aluepelastuslaitoksen pelastusviranomaisen toteaa lausunnossaan:</p> <p>Pelastusyksiköllä operointi tulee olla mahdollista kaava-alueen kiinteistöillä. V-S pelastuslaitoksen kaluston mitoitus on esitetty tarkemmin toimintaohjeessa 22.4.2015, pelastustiet (http://www.vspelastus.fi/lomakkeet).</p> <p>Pelastuslaitos esittää, että Vihnetien päähän tehdään pelastusyksikölle soveltuva kääntöpaikka.</p> <p>Palon leviäminen rakennuksesta toiseen ei saa vaarantaa henkilöturvallisuutta eikä aiheuttaa kohtuuttomana pidettäviä taloudellisia eikä yhteiskunnallisia menetyksiä. Pelastuslaitos esittää kaavasunnittelussa huomioimaan (kaavamääräyksellä tai osoittamalla TVY-alueen rakennusalat) aluepalon vaaran ja palon leviämisen estämisen naapurirakennuksiin.</p> | <p><u>Vihnetien kääntöpaikka:</u> Vihnetien päähän on merkitty kääntöpaikka. Lisäksi Vihnetien jatkeena oleva, Putkikadulle liittyvä Vihnekuja on leveä kevyen liikenteen reitti, jolla tontille ajo on sallittu. Se mahdollistaa erityistilanteissa alueelta läpiajon, mikä on sujuvampi ja liikenneturvallisuuden kannalta kääntymistä parempi vaihtoehto.</p> <ul style="list-style-type: none"> • Ei muutoksia asemakaavaan <p><u>Palon leviämisen estäminen:</u></p> <ul style="list-style-type: none"> • Asemakaavaan on kohtaan ”Muita määräyksiä” lisätty TVY-korttelialueita koskeva määräys: <i>Rakennusten sijoittelussa ja rakenteissa on huomioitava aluepalon vaaran ja mahdollisen palon leviämisen estäminen naapurirakennuksiin.</i> |

Kaavoituksen pohjalta suoritettavassa kunnallistekniikan suunnittelussa ja toteutuksessa on huomioitava pelastuslain edellyttämät sammutusvesitarpeet. Sammutusvesitarpeesta on laadittu sammutusvesisuunnitelma yhteistyössä alueen kuntien ja vesihuoltolaitosten kanssa.

Pelastuslaitos on harkinnut tulisiko ympäristön häiriötekijöissä huomioida Isosuontien räjähdevarastoa. Asia tulisi varmistaa valvontaviranomaiselta (TUKES). Pelastuslaitoksen näkemyksen mukaan räjähdevarastoinnin konsultointivöhyke ulottuu suunnittelualueen rajan pohjoisosaan tai sen välittömään läheisyyteen.

Lausunnossa sovelletut lait ja säädökset:
Pelastuslaki 379/2011

Sammutusvesisuunnitelma:

Kunnallistekniikan suunnittelussa ja toteutuksessa noudatetaan Pelastuslain 30.1 §:n mukaista sammutusvesisuunnitelmaa. Tarvittaessa konsultoidaan Naantalin vesihuoltolaitosta.

- Ei muutoksia asemakaavaan.

Seveso III-direktiivin mukaisen konsultointivöhykkeen huomioiminen:

TUKESilta on kaavaehdotuksen julkisen nähtävilläolon yhteydessä pyydetty lausunto, mutta sitä ei ole saatu. Tämän suunnittelualueen läheisyydessä, mutta lähempänä kyseessä olevaa räjähdevarastoa sijaitsevan Haavuorentien asemakaavatyön yhteydessä TUKES on 7.8.2020 antamassaan lausunnossa todennut: *"Forcitin Naantalin varastosta suojaetäisyyden yksittäiseen asuttuun rakennukseen tulee olla 643 metriä ja vähintään 10 talouden asuintaajamaan noin 877 metriä, joten etäisyydet kaavamuutosalueeseen näyttävät olevan riittävät. Tukesilla ei ole huomautettavaa kaavamuutokseen."*

Murikon pohjoisosan asemakaava-alueesta räjähdevarastolle on lyhimmillään matkaa n. 2,0 km.

- Ei muutoksia asemakaavaan.

Murikon pohjoisosan asemakaava ja asemakaavamuutos

Kaupunginhallitus 01.03.2021 § 71

Valmistelija

Kaavoitusinsinööri Eeva Rytkölä

Murikon pohjoisosan asemakaavahanketta on jatkettu asettamalla 29.10.2020 päivätty kaavaehdotus julkisesti nähtäville 15.12.2020 – 18.1.2021. Lausunnon asiasta jättivät Caruna Oy, Varsinais-Suomen ELY-keskus ja Varsinais-Suomen Pelastuslaitos. DNA Oyj, Puolustusvoimat / 2. Logistiikkarykmentti, Varsinais-Suomen alueellinen vastuumuseo ja Varsinais-Suomen Liitto ilmoittivat, ettei heillä ole huomautettavaa asemakaavasta. Lausunnot sekä kaavoittajan vastineet on esitetty selostuksen liitteessä 9.

Julkisen nähtävilläolon aikana saatujen lausuntojen pohjalta asemakaavaehdotukseen on tehty seuraavat muutokset:

LT-/katualue:

Turvallisten jalankulku- ja pyörätieyhteyksien toteuttamiseksi Maskuntien – Vengantien liittymässä

- LT-aluetta on laajennettu 81 m²
- katualueetta on laajennettu 7 m²

PL-korttelialue:

- PL-korttelialuetta on supistettu LT- ja katualueiden laajennusten verran, yhteensä 88 m².
- korttelialueen rakennusoikeus perustuu tonttitehokkuuslukuun (e=0,30), joten pinta-alan pienentyessä korttelialueen rakennusoikeus pienenee 26 k-m².

Muut määräykset:

Lisättiin PL-korttelialuetta koskeva määräys:

Maan tasoon, pääovien tai sisääntulopyöräväylien läheisyyteen on osoitettava paikka pyöräpysäköintiä varten.

- pyöräpaikkoja on oltava vähintään 1 pp / 100 k-m².

- pyöräpaikoista vähintään 50 % on oltava katettuja ja runkolukituksella varustettuja.

Lisättiin TVY-korttelialueita koskeva määräys:

Rakennusten sijoittelussa ja rakenteissa on huomioitava aluepalon vaaran ja mahdollisen palon leviämisen estäminen naapurirakennuksiin.

Muutokset eivät ole luonteeltaan olennaisia (MRA 32 §) eivätkä siten edellytä kaavan asettamista uudelleen nähtäville.

Liitteenä 28.1.2021 päivätyt Murikon pohjoisosan asemakaavan ja asemakaavamuutoksen kaavakartta ja -selostus liitteineen

Liitteet A3 – A4, KH 01.03.2021 (säilytetään erillisessä kaavakansiossa)

Naantalın pohjavesialueiden suojelusuunnitelma on oheismateriaalina.

Oheismateriaali:

- Naantalın pohjavesialueiden suojelusuunnitelma

Kaupunginarkkitehti Osku Uurasmaa on läsnä kokouksessa asiantuntijana tämän asian käsittelyn ajan.

| | |
|-----------------|---|
| Esittelijä | Kaupunginjohtaja |
| Päätösehdotus | Kaupunginhallitus esittää, että kaupunginvaltuusto hyväksyy 28.1.2021 päivätyn Murikon pohjoisosan asemakaavan ja asemakaavamuutoksen. Hyväksymispäätöksestä ilmoitetaan maankäyttö- ja rakennuslain 200 §:n 2 momentin sekä maankäyttö- ja rakennusasetuksen 93 §:n mukaisesti. |
| Kokouskäsittely | Merkittiin, että kaupunginarkkitehti Osku Uurasmaa oli läsnä kokouksessa asiantuntijana tämän asian käsittelyn ajan. |
| Päätös | Kaupunginjohtajan ehdotus hyväksyttiin. |

Kaupunginvaltuusto 15.03.2021 § 18
26/10.02.03/2021

28.1.2021 päivätyn Murikon pohjoisosan asemakaavan ja asemakaavamuutoksen kaavakartta ja -selostus liitteineen ovat esityslistan liitteinä.

Naantalin pohjavesialueiden suojelusuunnitelma on oheismateriaalina.

Oheismateriaali:
- Naantalin pohjavesialueiden suojelusuunnitelma

| | |
|--------------------|---|
| Esittelijä | Kaupunginhallitus |
| Päätösehdotus | Kaupunginvaltuusto hyväksyy 28.1.2021 päivätyn Murikon pohjoisosan asemakaavan ja asemakaavamuutoksen. Hyväksymispäätöksestä ilmoitetaan maankäyttö- ja rakennuslain 200 §:n 2 momentin sekä maankäyttö- ja rakennusasetuksen 93 §:n mukaisesti. |
| Kaupunginvaltuusto | Kaupunginhallituksen ehdotus hyväksyttiin. |