



NAANTALI, TAIMONRANNAN ASEMAKAAVA-ALUE

Arkeologinen inventointi 6.–7.9.2022

Muuritutkimus Oy

FM Jere Leppänen & FT Kari Uotila

27.9.2022

## TIIVISTELMÄ

Muuritutkimus Oy teki Naantalin Taimonrannan asemakaavamuutoksen alueella arkeologisen inventoinnin 6.–7.9.2022. Aluetta ei ole aikaisemmin inventoitu arkeologisesti, eikä alueelta ole aikaisemmin tunnettu arkeologisia kohteita tai irtolöytöjä. Alue on pääasiassa rautakaudella ja historiallisella ajalla merestä paljastunutta savikkoa, jolla on joitain korkeampia kalliomäkiä. Inventoinnissa alueelta löydettiin kolme historialliselle ajalle ajoittuvaa kohdetta, joiden esitetään olevan muita kulttuuriperintökohteita. Kohteet ovat Taimon mahdollisesti keskiajalta periytyvä ja yhä asuttu kylätontti (kohde 1, Taimo), historiallisen ajan rakennusjäänteistä koostuva Ylitaimonpuisto (kohde 2), sekä mahdollinen 1800- tai 1900-luvun tuulimyllyn pohja ja mahdollinen tilusrajan aidan tai rajamerkin jäännös Ylitaimonpuisto 2 (kohde 3). Kiinteitä muinaisjäännöksiä ei inventoinnissa havaittu.

## ARKISTO- JA REKISTERITIEDOT

Tutkimuskohde	Naantali, Taimonrannan asemakaavamuutos (Ak-366)
Tutkimuksen laatu	Arkeologinen inventointi
Sijainti	ETRS-TM35FIN-tasokoordinaatit (Alueen keskipiste): N = 6715525 E = 227048 Korkeus noin 0–25 m mpy (N2000)
Vastuullinen johtaja	FT Kari Uotila
Kenttärkeologi	FM Jere Leppänen
Tutkimuslaitos	Muuritutkimus Oy
Projektikoodi	MuTu122047
Kenttätöaika	6.–7.9.2022
Tutkimusalueen koko	15 ha
Tutkimuksen tilaaja	Naantalin kaupunki
Museon lausunto	Dnro 5053-2022, 17.6.2022
Löydöt	-
Valokuvat	Muuritutkimuksen arkisto, MuTu122047Dg:1–50
Alkuperäinen raportti	Museovirasto
Raportin kopiot	tilaaja, Turun museokeskus

# SIJAINTIKARTTA



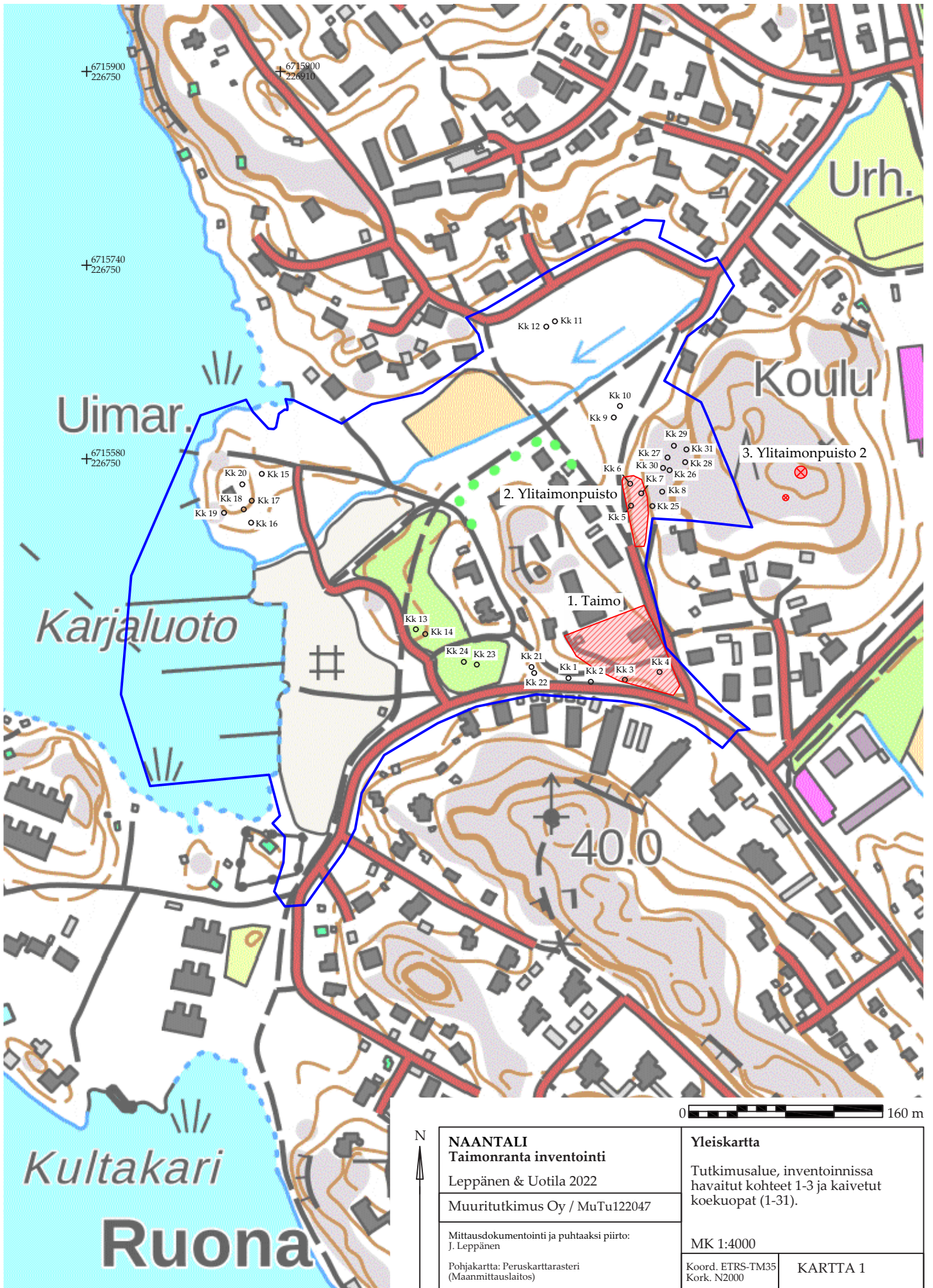
Tutkimusalueen sijainti (punaisella ympyrällä).

Pohjakartta: Maanmittauslaitos maastokartta (<https://asiointi.maanmittauslaitos.fi/karttapaikka/>)

# SISÄLTÖ

Tutkimusalue	2
1. Johdanto	3
2. Taustatiedot	4
3. Tutkimusmenetelmät	6
4. Inventoinnin tulokset	8
Lähteet	10
Kohdekuvaukset	11
1. Taimo	11
2. Ylitaimonpuisto	15
3. Ylitaimonpuisto 2	20
Liite 1: Koekuopat	

# TUTKIMUSALUE



## NAANTALI Taimonranta inventointi

Leppänen & Uotila 2022

Muuritutkimus Oy / MuTu122047

Mittausdokumentointi ja puhtaaksi piirto:  
J. Leppänen

Pohjakartta: Peruskarttasteri  
(Maanmittauslaitos)

## Yleiskartta

Tutkimusalue, inventoinnissa  
havaitut kohteet 1-3 ja kaivetut  
koekuopat (1-31).

MK 1:4000

Koord. ETRS-TM35  
Kork. N2000

KARTTA 1

## 1. JOHDANTO

Muuritutkimus Oy teki 6.–7.9.2022 arkeologisen inventoinnin Naantalissa Taimonrannan asemakaavamuutokseen liittyen. Turun museokeskus edellytti lausunnossaan (Dnro 5053-2022, 17.6.2022) kaavamuutoksen koskemalla alueella tehtävän arkeologisen inventoinnin, koska alueella sijaitsee Taimon historiallinen kylätontti, ja alueella ei ole aikaisemmin tehty arkeologista inventointia. Inventoinnissa selvitettiin, onko kaavamuutoksen koskemalla alueella säilyneitä esihistoriallisia tai historiallisia muinaisjäännöksiä tai muita arkeologisia kohteita. Kaava-alueella tehtiin vuonna 2019 luontoselvitys, jossa havaittiin vanhaan asutukseen liittyviä kasveja (Korvenpää 2019).

Tutkimusalue sijaitsee Naantalissa Luikkionlahden rannalla, noin 1,2 kilometriä Naantalin keskustajamasta ja kirkosta koilliseen. Alue rajautuu etelässä Pirttiluodontiehen, idässä Ylitaimonpuisto-nimiseen mäki-alueeseen, pohjoisessa Nätkelmäkatuun ja lännessä Luikkionlahteen. Pinta-alaa kaavamuutoksen koskemalla alueella on noin 15 hehtaaria, josta 2,5 hehtaaria on vesialuetta.

Kaarinassa 27.9.2022

FM Jere Leppänen

FT Kari Uotila

## 2. TAUSTATIEDOT

Taimonrannan kaava-alue on matalaa, loivasti länteen Luikkionlahteen laskevaa savi- maata, jota puhkovat kallioiset mäet. Tutkimusalueella savikon korkein osa on koillisessa noin 10 m mpy, ja alueen korkein kohta on mäkialueella tutkimusalueen itäkulmalla (noin 25 m mpy). Alueella tehdyn luontoselvityksen mukaan tutkimusalueen itäosassa kasvaa muun muassa muinaistulokas sikoangervoa (Korvenpää 2019).

Alueelta ei tunneta aikaisempia arkeologisia kohteita tai irtolöytöjä. Vuonna 2015 Manner-Naantalin osayleiskaava-alueen pohjoisosan arkeologisen inventoinnin yhteydessä Taimonrannan alueella on käyty, mutta aluetta ei tarkemmin käsitellä inventointiraportissa (Pesonen 2015). Naantalin keskiaikainen luostarikirkko ja sen yhteydessä oleva kaupunkialue sijaitsee noin 1,2 kilometriä alueesta lounaaseen. Tutkimusalueen ympäristössä on Naantalin keskiajalle periytyviä kylätontteja ja joitain nuorempi torpanpaikkoja, jotka ovat Museoviraston ylläpitämässä Muinaisjäännösrekisterissä muina kulttuuriperintökohteina. Mahdollisesti rautakautinen muinaisjäännöskohde Ruonantie 1 (mj.rek.tunnus 1000044327) sijaitsee noin 800 metriä alueesta kaakkoon. Seuraavat lähimmät rautakautiset kohteet ovat Luonnonmaalla noin kolmen kilometrin päässä.

Tutkimusalue on kokonaisuudessaan Taimon historiallisen kylän alueella. Taimo mainitaan historiallisissa lähteissä ensimmäisen kerran vuonna 1379, jolloin tila luovutetaan Turun tuomiorovastille. 1500-luvulla Taimo oli tuomiorovastin palkkatilana, ja tämän jälkeen siitä tuli ratsutila. Taimon vanha kylätontti sijaitsee vuoden 1788 isojakokartan perusteella tutkimusalueen kaakkoiskulmalla, Pirttiluodontien ja Pajapellontien risteyksessä. Kylän pellot ovat sijainneet tutkimusalueen pohjoisosassa ja alueen itä- ja kaakkoispuolella. Kylätontin länsipuoli on ollut pitkään alavaa niittyä. Isojakokarttaan piirretyt tielinjat ovat nykyisin käytössä teinä, katuina ja kevyen liikenteen väylinä. Kartassa merenrantaan vievä tie on Alitaimonpolku-Venerannanpolku-Taimonrannankatu-linjan alla, ja kylätontilta pohjoiseen johtava tie Pajapellontien ja Orvokkipolun alla.

Vanhojen peruskarttojen perusteella alueen maaseutumainen rakenne säilyi melko muuttumattomana 1970- ja 1980-luvuille asti, minkä jälkeen alueelle on rakennettu rivitaloja ja omakotitaloja ja vanhat niitty- ja peltoalueet ovat nykyisin kaupungin puisto-alueina. Alueen koilliskulman vanhat pellot kasvavat nykyisin korkeaa ruokoa ja heinää. Merenrantaan on tuotu täyttömaata, ja paikalla on Taimon venesatama. Alueen luoteiskulmalla merenrannassa on kallioinen kohouma, jolla sijaitsee Taimon uimapaikka.

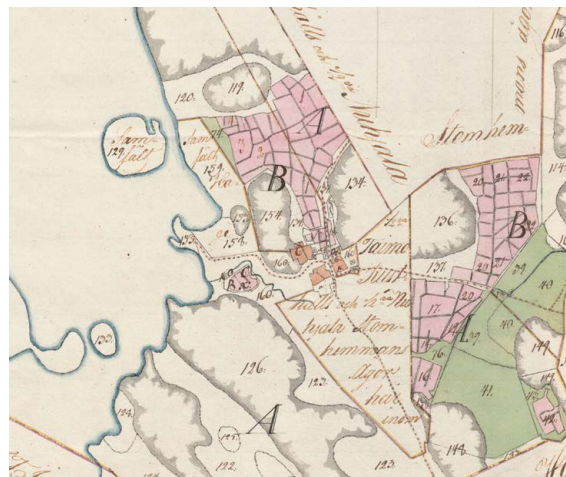


Kuva 1. Nätkelmäkatu ja tutkimusalueen koillisosan ruokoa kasvava vanha pelto. Koillisesta. 6.9.2022. J. Leppänen. (Mu-Tu122047Dg\_11).

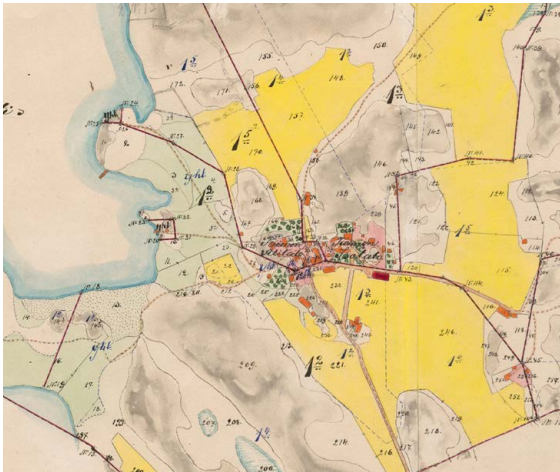




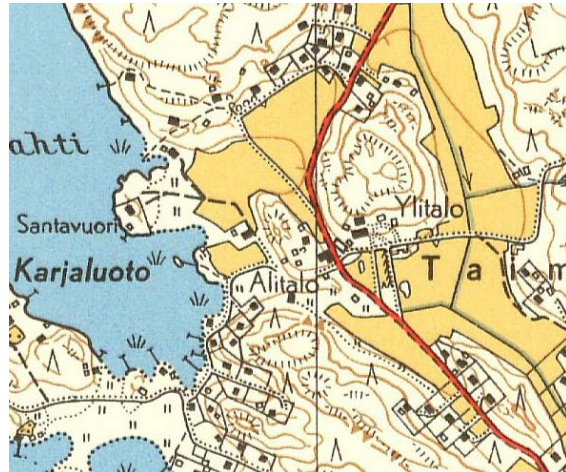
Kuva 2. Ote Taimon ja Nuhjalan vuoden 1788 isojakokartasta (MHA U A70:26/1-2).



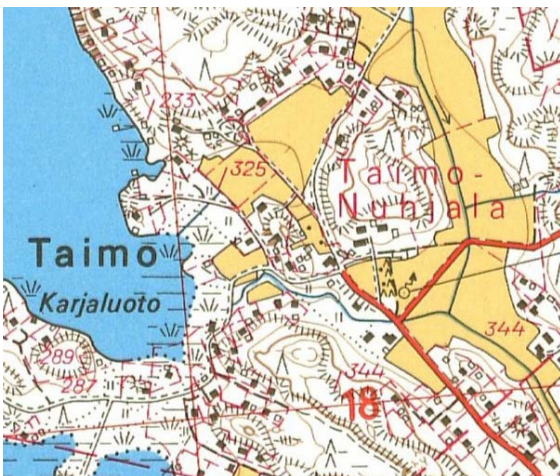
Kuva 3. Ote Taimon ja Nuhjalan vuoden 1818 tilusmittauskartasta (MHA U A70:26/3-6).



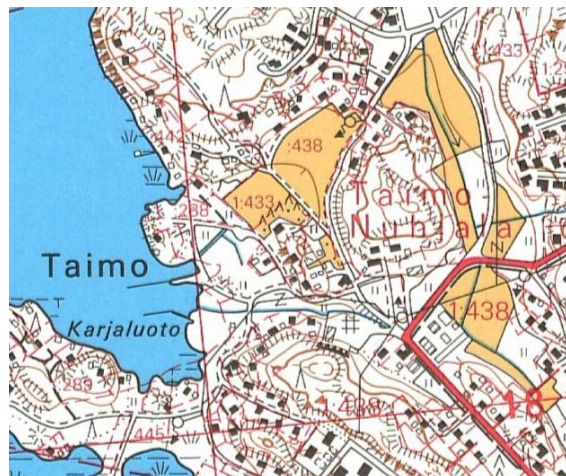
Kuva 4. Ote Taimon ja Nuhjalan vuoden 1912 isojaon täydennyskartasta (MHA U A68:70/10-18).



Kuva 5. Ote vuoden 1956 peruskartasta (Maanmittauslaitos).



Kuva 6. Ote vuoden 1968 peruskartasta (Maanmittauslaitos).



Kuva 7. Ote vuoden 1981 peruskartasta (Maanmittauslaitos).

### 3. TUTKIMUSMENETELMÄT

Inventoinnissa tarkastettiin tutkimusaluetta kuvaavat vanhat kartat ja ilmakuvat. Tarkastellut karttatasot ovat vuoden 1788 isojakokartta ja isojaon täydennyskartat vuosilta 1818 ja 1912 sekä peruskartat vuosilta 1957, 1968, 1981 ja 1997. Alueelta on Maanmittauslaitoksen Paikkatietoikkunan Historialliset ilmakuvat -palvelussa (<https://www.paikkatietoikkuna.fi/historiallisetilmakuvat>) ilmakuva vuodelta 1954. Lisäksi merenkorkeutta/rantaviivaa mallinnettiin Maanmittauslaitoksen (2021) Korkeusmalli (2 m)-aineistosta.

Inventoinnin maastotyöt tehtiin 6.–7.9.2022. Pääasiallinen inventointimenetelmä oli maan pinnalle näkyvien rakenteiden havainnointi. Tutkimusalueella käytiin jalan läpi kokonaisuudessaan, lukuun ottamatta merenrannassa olevaa täyttömaa-aluetta ja omakoti- ja rivitaloalueiden piha-alueita. Lisäksi inventoinnissa käytiin tutkimusalueen itälaidalla olevan mäen laella, vaikka tämä on kaavamuutoksen koskeman alueen ulkopuolella. Alueelle kaivettiin intuitiivisesti valittuihin paikkoihin koekuoppia maanalaisten muinaisjäännösten havaitsemiseksi. Koekuoppia kaivettiin eri puolille tutkimusaluetta yhteensä 31, ja kuopat olivat pääasiassa 50 x 50 cm kokoisia. Metsäalueita ja entisiä peltoja käytiin läpi XP Deus 2 -metallinilmaisimella. Tutkimusalueen vanhat peltoalueet olivat umpeen kasvaneita tai nykyisin nurmialueina, joten pintapöimintää ei inventoinnissa voitu tehdä.

Inventoinnin havainnot dokumentoitiin kirjallisesti ja valokuvaamalla Canon EOS 6D -järjestelmäkameralla ja DJI Mini 3 Pro -dronella. Koekuopat ja havaitut rakenteen mitattiin Javad Triumph 2 RTK GNSS -vastaanottimella, jonka mittatarkkuus oli avoimessa maastossa +/- 2 cm ja peitteisessä maastossa +/- 10 cm.



Kuva 7. Taimon uimapaikka tutkimusalueen luoteisnurkalla. Pohjoisesta. 7.9.2022. J. Leppänen. (MuTu122047Dg\_14).



Kuva 8. Tutkimusalueen luoteisnurkalla merenrannassa oleva kalliainen mäki, jolle kaivettiin koekuopat 15–20. Idästä. 7.9.2022. J. Leppänen. (MuTu122047Dg\_13).



Kuva 9. Koekuopat 21 ja 22 Taimon kylätontin lounaispuolella olevalla nurmialueella. Luoteesta. 7.9.2022. J. Leppänen. (MuTu122047Dg\_15).

#### 4. INVENTOINNIN TULOKSET

Inventoinnissa Taimonrannan kaava-alueelta havaittiin kaksi historiallisen ajan rakennusjäänteitä sisältävää kohdetta (kohde 1. Taimo, kohde 2. Ylitaimonpuisto), ja yksi mahdollinen 1800- tai 1900-luvun tuulimyllyn perustus ja sen läheisyydessä ajoittamaton kivirakenne (kohde 3. Ylitaimonpuisto 2).

Taimon vanha kylätontti (kohde 1) sijaitsee tutkimusalueen kaakkoisnurkalla. Kylätontti paikallistettiin vuoden 1788 isojakokartan perusteella, ja on mahdollista, että keskiaikainen (ja mahdollisesti tätä edeltänyt) asutus on sijainnut samalla paikalla. Valtaosa vuoden 1788 isojakokarttaan merkityn kylätontin alueesta on modernin rakentamisen ja maanpinnan muokkauksen rikkomaa, mutta tontin eteläosassa maanpinnan alla ja kasvillisuuden peittämänä saattaa olla kylätonttiin liittyviä säilyneitä rakenteita. Tontin eteläosasta havaittiin inventoinnissa neliönmuotoisen rakennuksen perustus. Rakennus on ollut paikallaan vielä 1950-luvulla. Kylätontilla on säilynyt asuinkäytössä yksi rakennus, minkä vuoksi kohde on muu kulttuuriperintökohde.

Koekuopat 1–4, 21 ja 22 kaivettiin Taimon kylätontin eteläosaan ja kuopat 13, 14, 23 ja 24 sen länsipuoliselle vanhalle niittyalueelle. Kuopista ei modernin nurmimultakerroksen alta havaittu ehjää kulttuurikerrosta, vaan maa vaikuttaa sekoittuneen modernina aikana puhtaaseen pohjasaveen asti. Kulttuurikerrosta ja kylätonttiin liittyviä rakenteita saattaa olla säilyneenä kuitenkin muualla kylätontin eteläosan alueella.

Noin 80 metriä kylätontista pohjoiskaakkoon on Orvokkipolun halkoma vanha ketoalue, jonka itälaita on metsittynyt. Orvokkipolun itäpuolella kallioisen mäen länsilaidalla on rakennuksen kivijalan ja uunin jäänteet. Näiden eteläpuolella vuosien 1788–1912 kartta-aineistoissa on eteläpohjoissuuntainen rakennus, jota ei enää ole 1950-luvun ilmakuvissa tai peruskartassa. Koekuopat 5–7 kaivettiin näiden rakennustenjäänteiden yhteyteen, ja kuopista löytyi tiilimurskaa ja piiposliinia. Kohteen esitetään olevan muu kulttuuriperintökohde (kohde 2. Ylitaimonpuisto).

Paikalla kasvaa luontoselvityksen mukaan muun muassa sikoangervoa, ahopukinjuurta ja ketoneilikkaa (Korvenpää 2019: 8, luontotyyppikuviot 16 ja 17), joista erityisesti sikoangervo liitetään rautakautiseen asutukseen. Koekuopista ei kuitenkaan havaittu mitään rautakauteen viittaavaa. Muinaistulokkaat saattaa liittyä paikan lounaispuolella Taimon kylätontin alueella sijainneeseen keskiaikaisen tai mahdollisesti sitä edeltävään asutukseen, joka on saattanut tuhoutua uudisrakentamisessa.



Kuva 10. Koekuopat 13 ja 14 nurmialueella, joka oli pitkään merenrannassa olevaa niittyä. Kaakosta. 6.9.2022. J. Leppänen. (MuTu122047Dg\_12).

Koekuopat 8 ja 25–31 sijoittuvat edellä kuvatun rakennusjäännöksen itäpuolelle kalliopuolella olevan terassimaiselle alueelle, jolla kasvaa mäntyä ja kosteaa varvikkoa. Tähän kaivetuista koekuopista havaittiin 10–20 cm paksu turvekerros, jonka alla kuopista havaittiin nokinen hiekkakerros. Vahvin nokikerros oli kuopassa 29, missä se oli suoraan peruskallion päällä. Kerroksen yhteydestä ei tehty mitään löytöjä. Nokimaa on saattanut muodostua esimerkiksi metsäpalossa. Koekuopan 26 vieressä olevassa kelomännnyssä on hiiltynyttä pintaa merkinä paikalla joskus tapahtuneesta palamisesta. Tätä idempänä maasto on pääasiassa avokalliota.

Edellisten havaintojen itäpuolella, kallioiden mäen laella inventoinnissa havaittiin matala neliönmuotoinen kivikko. Samalla paikalla vuoden 1912 kartassa on tuulimyllyn näköinen symboli. Tämän lounaispuolella avokalliolla on 10 metriä pitkä rivi lohkotuja kiviä. Kivirakenne on samalla paikalla ja saman suuntainen kuin vuosien 1788 ja 1818 kartoissa näkyvä tilusraja. Nämä kivirakenteet ovat inventointiraportin kohteena 3 (Ylitaimonpuisto 2).

Kuopat 9–12 kaivettiin tutkimusalueen koillisosassa olevalle vanhalle peltoalueelle. Tämä alue on paljastunut merestä rautakauden kuluessa. Nykyisin alueella kasvaa tiheää ruovikkoa ja heinikkoa. Koekuopista havaittiin peltokerros ja pohjasavi, eikä mitään muinaisjäännökseen viittaavaa.

Kuopat 15–20 kaivettiin alueen luoteisosassa merenrannassa olevalle kallioiden kohoumalle, Taimon uimarannan läheisyyteen. Paikalla on 1900-luvulla rakennettu rakennus. Kohouma on paljastunut merestä myöhäisrautakaudella (noin 700 jaa.), ja on saarena vielä 1800-luvun kartassa. Koekuopilla pyrittiin selvittämään, onko saarella ollut jotain toimintaa esihistoriallisella tai esimodernilla ajalla. Koekuopista havaittiin kuitenkin vain moderniin toimintaan liittyviä täyttökerroksia ja luontaista maannosta.



Kuva 11. Vanha pelto tutkimusalueen koillisosassa kasvaa ruovikkoa ja heinää. Etualalla koekuoppa 9. Koillisesta. 6.9.2022. J. Leppänen. (MuTu122047Dg\_9).

## LÄHTEET

Harman, C. 1788. Taimo ja Nuhjala; Isojaonkartta (myös halottu 1:1-3). Maanmittaushallituksen uudistusarkisto A70:26/1-2.

Korvenpää, T. 2019. Taimonrannan luontoselvitys. Luonto- ja ympäristötutkimus Envibio Oy. Saarento, P. (toim.) 2011. Naantalin kulttuurimaisema ja vanha rakennuskanta Ailostenniemeltä Ladvoon. Varsinais-Suomen rakennuskulttuuri 15. Naantalin kaupunki, Varsinais-Suomen liitto, Varsinais-Suomen maakuntamuseo. Kaarina.

Maanmittauslaitos 2021. Korkeusmalli 2 m. [<https://www.maanmittauslaitos.fi/kartat-ja-paikkatieto/asiantuntevalle-kayttajalle/tuotekuvaukset/korkeusmalli-2-m>]. haettu 14.9.2022.

Maanmittauslaitos 2022. Historialliset ilmakuvat. Paikkatietoikkuna. [<https://www.paikkatietoikkuna.fi/historiallisetilmakuvat>]. Haettu 14.9.2022.

Pesonen, P. 2015. Naantali. Manner-Naantali. Osayleiskaava-alueen pohjoisosan arkeologinen inventointi 16.–17.4.2015. Museovirasto, arkeologiset kenttäpalvelut.

Suvanto, S. 1976. Naantalin historia 1. Keskiaika ja 1500-luku. Lounaisrannikko Oy. Turku.

Varmanen, V. 1912. Taimo ja Nuhjala; Isojaontäydennys ja tilusmittaus. Maanmittaushallituksen uudistusarkisto A68:70/10-18.

Wallenius, J. G. 1818. Taimo ja Nuhjala; RN:o 1:1 halottu 1:4-5. Maanmittaushallituksen uudistusarkisto A70:26/3-6.

## KOHDEKUVAUKSET

### 1. Taimo

Laji	muu kulttuuriperintökohde
Tyyppi	asuinpaikat, kylänpaikat
Ajoitus	historiallinen
Koordinaatit (ETRS-TM35FIN)	N 6715400, E 227203
Koordinaatit (ETRS-Gk23)	N 6708175,104 E 23446863,7243
Koordinaattien selite	kiviperustus (GPS-mittaus)
Korkeus	7,5–14 m mpy (N2000)
Aikaisemmat tutkimukset	-

#### Inventoinnin 2022 havainnot:

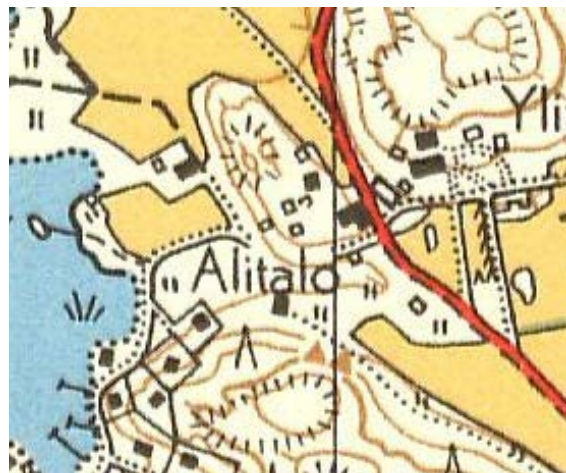
Taimo mainitaan kirjallisissa lähteissä ensimmäinen kerran vuonna 1379. 1500-luvulle Taimo oli Turun tuomiorovastin palkkatilana, ja 1600-luvulla Taimosta tuli ratsutila. Vuoden 1788 isojakokartassa Taimon ratsutila on yhdessä Nuhjalan kantatalon kanssa. Isojakokartassa Taimon kylätontti sijaitsee pohjoiseteläsuuntaisen kallioisen mäen etelä-laidalla kahtena erillisenä tonttina. Vuonna 1799 vahvistetussa isojaossa Taimo jaettiin Ali-, Yli- ja Isotaloihin, joista Alitalo jäi lopulta vanhalle kylätontille, ja myöhemmin yhdistyneet Yli- ja Isotalon tontit sijoitettiin 1800-luvulla vanhan kylätontin itäpuolelle, nykyisen Pajapellontien toiselle puolelle.

Vanhan kylätontin eteläosassa on yhä asuttu 1700-luvun lopulla tai 1800-luvun alussa rakennettu ja myöhemmin laajennettu rakennus sekä vuonna 1930 rakennettu hirsirunkoinen aitta. Kylämäelle on 1900-luvun lopulla rakennettu useita omakoti- ja rivitaloja, ja rakennusten piha-alueilla mäen topografiaa on muokattu runsaasti. Isojakokartan kylätontin pohjoisosassa maastoa on muokattu voimakkaimmin, ja siellä kylätonttiin liittyviä rakenteita ei todennäköisesti ole säästynyt. Tontin eteläosa on hieman paremmin säilynyt, joskin sielläkin maanpintaa on muokattu Alitaimonpolun ja Pirttiluodontien välisellä alueella. Tälle nurmialueelle kaivettiin inventoinnissa koekuoppia, joista ei havaittu säilyneitä kulttuurikerroksia. Alitaimonpolun pohjoispuolisilla piha-alueilla saattaa kuitenkin olla aina keskiajalle ulottuvia kerroksia säilyneinä. Kohderajaus perustuu isojakokartan asemointiin, ja rajauksen ulkopuolelle on jätetty kylätontin tuhoutunut pohjoisosa ja nykyiset katualueet.

Inventoinnissa Pirttiluodontien ja Alitaimonpolun väliseltä nurmialueelta havaittiin 4 x 7 metrin kokoinen kylmämuurattu kiviperustus. Rakenteen pohjoislaita on maan



Kuva 12. Kohde 1 Taimon ja Nuhjalan vuoden 1788 isojakokartalla (MHA U A70:26/1-2).



Kuva 13. Kohde 1 vuoden 1956 peruskartalla (Maanmittauslaitos).

tasassa ja etelälaita on noin 1,2 metriä korkea. Rakenne on kasattu lohkotuista kivistä, joista ei havaittu poranjälkiä. Perustuksen etelälaita on keskeltä romahtanut. Rakenteen kohdalla on ehjä rakennus vielä vuoden 1954 ilmakuvasa ja vuoden 1968 peruskartassa.

Vuoden 1788 isojakokartassa nykyisen Pajapellontien itäpuolella on kaksi pientä talousrakennusta, ja vuosien 1818 ja 1912 täydennyskartoissa alueella on myös muita rakennuksia ja piha-alueita. Vuoden 1912 täydennyskartassa näiden itäpuolella on Taimon Isotalon tontti ja rakennukset. Nykyisin näistä on jäljellä useita asuinrakennuksia, väentupia ja muun muassa mahdollisesti 1600-luvulla rakennettu ja paikalle myöhemmin siirretty luhtiaitta.



Kuva 14. Taimon vanhan kylätontin eteläosassa on nurmi- ja piha-alueita ja kylätontin ainoat säilyneet rakennukset. Tontin pohjoisosaan on rakennettu rivitaloja. Oikealla 1800-luvulla perustettu Taimon Isotalo, jonka vanha pihapiiri ja rakennuskanta on hyvin säilynyt. Etelästä. 7.9.2022. J. Leppänen. (MuTu122047Dg\_16).



Kuva 15. Taimon kylätontin eteläosassa on kalliopaljastuma, jota on louhittu Pirttiluodontien laidasta. Etelästä. 6.9.2022. J. Leppänen. (MuTu122047Dg\_1).

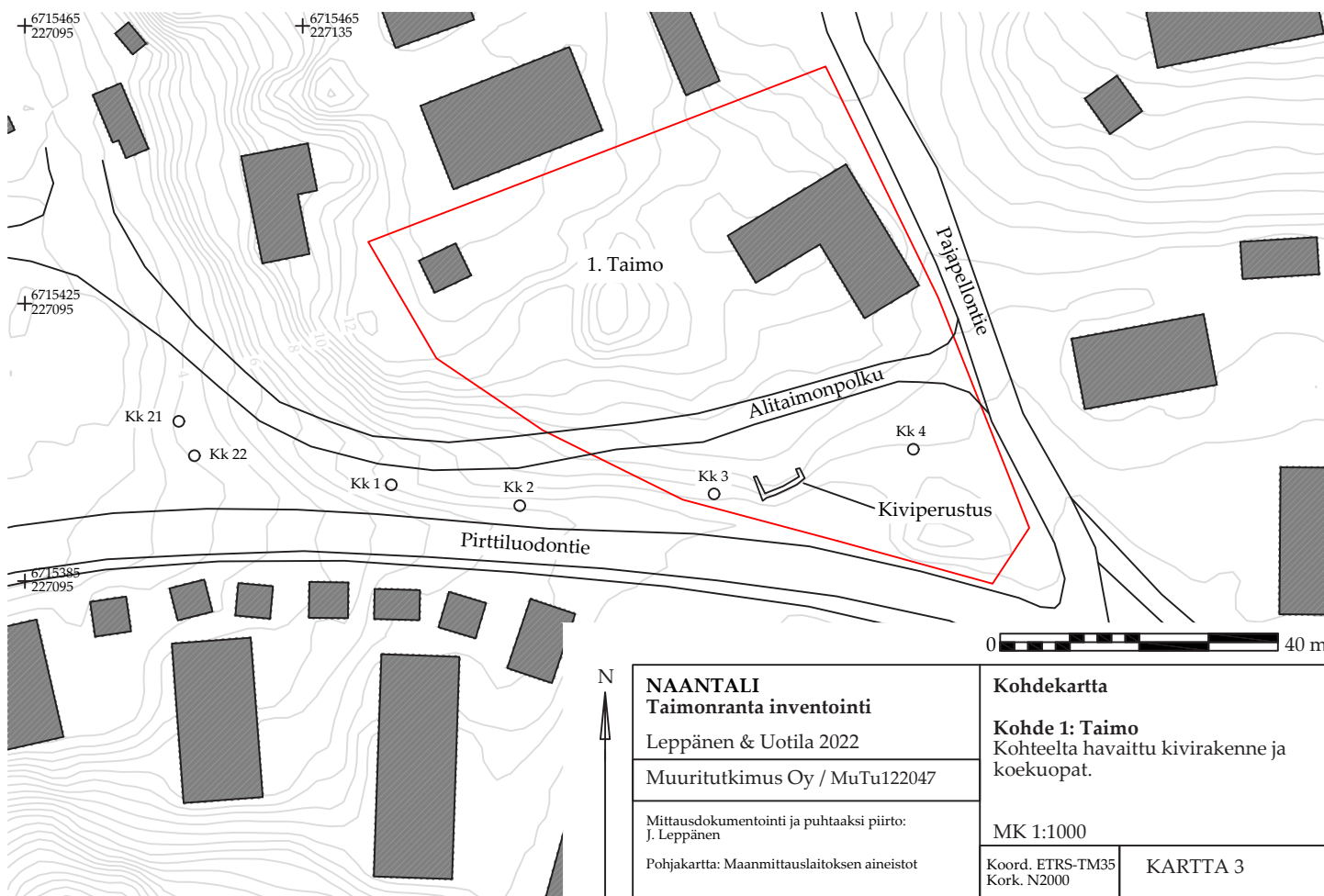
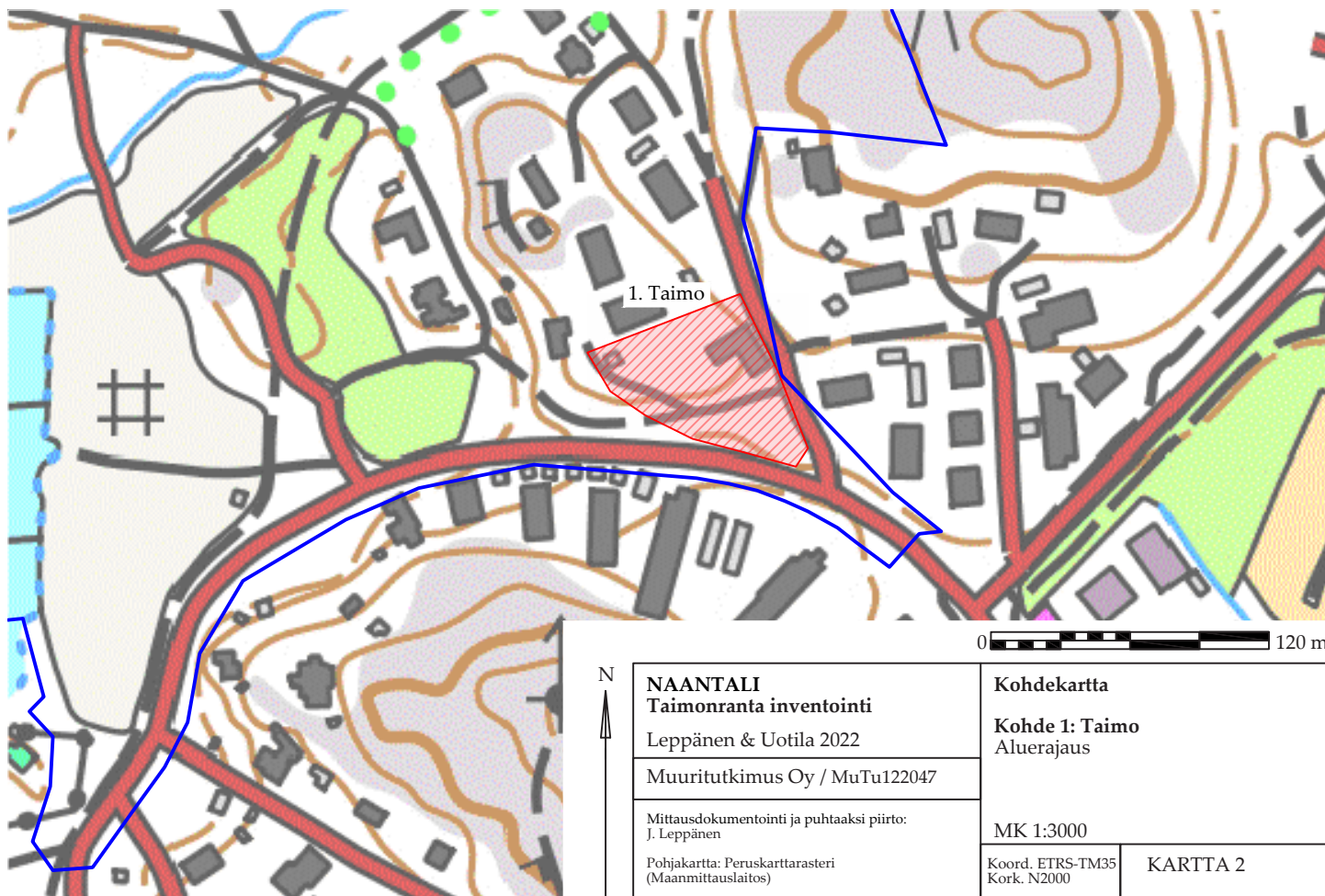




Kuva 16. Taimon kylätontin eteläosassa nurmialueella on kiviperustus. Idästä. 6.9.2022. J. Leppänen. (MuTu122047Dg\_2).



Kuva 17. Kylätontin pohjoisosassa maastonmuotoja on muokattu runsaasti. Koillisesta. 6.9.2022. J. Leppänen. (MuTu122047Dg\_3).



## 2. Ylitaimonpuisto

Laji	muu kulttuuriperintökohde
Tyyppi	asuinpaikat, talonpohjat
Ajoitus	historiallinen
Koordinaatit (ETRS-TM35FIN)	N 6715551, E 227202
Koordinaatit (ETRS-Gk23)	N 6708325,6923, E 23446853,5562
Koordinaattien selite	uuninperustus (GPS-mittaus)
Korkeus	10–15 m mpy (N2000)
Aikaisemmat tutkimukset	-

### Inventoinnin 2022 havainnot:

Taimon kylätontin koillispuolella olevan kallioisen mäen länsilaidalla on rakennuksen jäännös. Paikalla on noin 3 metriä pitkä eteläpohjoissuuntainen kivirivi, joka lienee rakennuksen länsiseinän kiviperustusta. Rakenteen eteläpuolella on noin 2,5 x 3 metrin kokoinen noin 60 cm korkea kumpare, jonka päällä on rapautuneita tiiliä ja kiviä, ja kumpareen itälaidalla on muutama suurikokoinen lohkottu kivi. Kyseessä on uunin jäännös. Noin 20 metriä uuninperustuksesta etelään maanpinnalle näkyy muutama lohkottu kivi eteläpohjoissuuntaisena rivinä. Tällä paikalla vuoden 1788 isojakokarttaan on piirretty 7 x 24 metrin kokoinen eteläpohjoissuuntainen rakennus. Rakennus esiintyy myös vuoden 1818 ja 1912 kartoissa, mutta ei enää 1950-luvun ilmakuvissa tai peruskartassa. Inventoinnissa rakenteiden läheisyyteen kaivetuissa koekuopissa oli tiilimurskaa ja piioposliinia. Paikalla kasvaa muun muassa sikoangervoa.

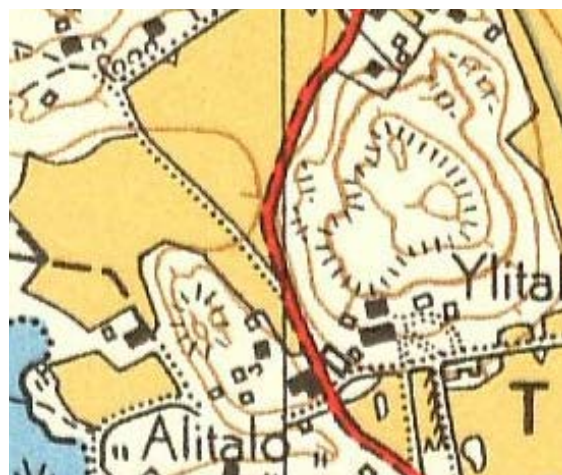
Kohderajaus on tehty maastossa havaittujen kivirakenteiden perusteella. Idässä alue rajautuu jyrkkään kallioseinämään ja lännessä Orvokkipolku ja Rantaluikkiontie on leikkannut alkuperäistä maanpintaa.

Noin 60 metriä rakennusjäänteistä pohjoiskoilliseen Orvokkipolun varressa on halkaisijaltaan noin 8 metrin kokoinen pyöreähkö kuoppa, johon on kulku kuopan luoteislaidalta Orvokkipolulta. Kuopan pohjalla on puutarhajätettä ja oksia. Kyseessä saattaa olla vanha kellarin kuoppa. Maaperä paikalla on savea, joten hiekanottokuopasta ei ole kyse. Kuopan läheisyydessä nykyisen Orvokkipolun länsipuolella on Taimon isojaon vuoden 1912 täydennyskartassa rakennus, jota ei ole enää vuoden 1954 ilmakuvassa.

Rakennusjäännösten itäpuolella kallio nousee jyrkästi, ja kallion päällä on mäntyä kasvava kostea tasanne. Tasanteelle kaivettiin koekuoppia, joista havaittiin 10–20 cm paksun turvekerroksen alta nokinen hiekkamaa, josta ei havaittu löytöjä. Nokimaa on saattanut syntyä luontaisesti esimerkiksi metsäpalossa.



Kuva 18. Kohde 2 Taimon ja Nuhjalan vuoden 1788 isojakokartalla (MHA U A70:26/1-2).



Kuva 19. Kohde 2 vuoden 1956 peruskartalla (Maanmittauslaitos).



Kuva 20. Kohde sijoittuu Orvokkipolun itäpuolelle metsän laitaan. Lounaasta. 6.9.2022. J. Leppänen. (MuTu122047Dg\_4).



Kuva 21. Paikalla on eteläpohjoissuuntainen kivistä, jonka eteläpäässä on uuninjäänne. Luoteesta. 6.9.2022. J. Leppänen. MuTu122047Dg\_5).



Kuva 22. Rakennuksen uuninjäänne koostuu matalasta kumpareesta, jonka pinnalla näkyy rapautuneita kiviä ja tiiliä. Lounaasta. 6.9.2022. J. Leppänen. (MuTu122047Dg\_6).



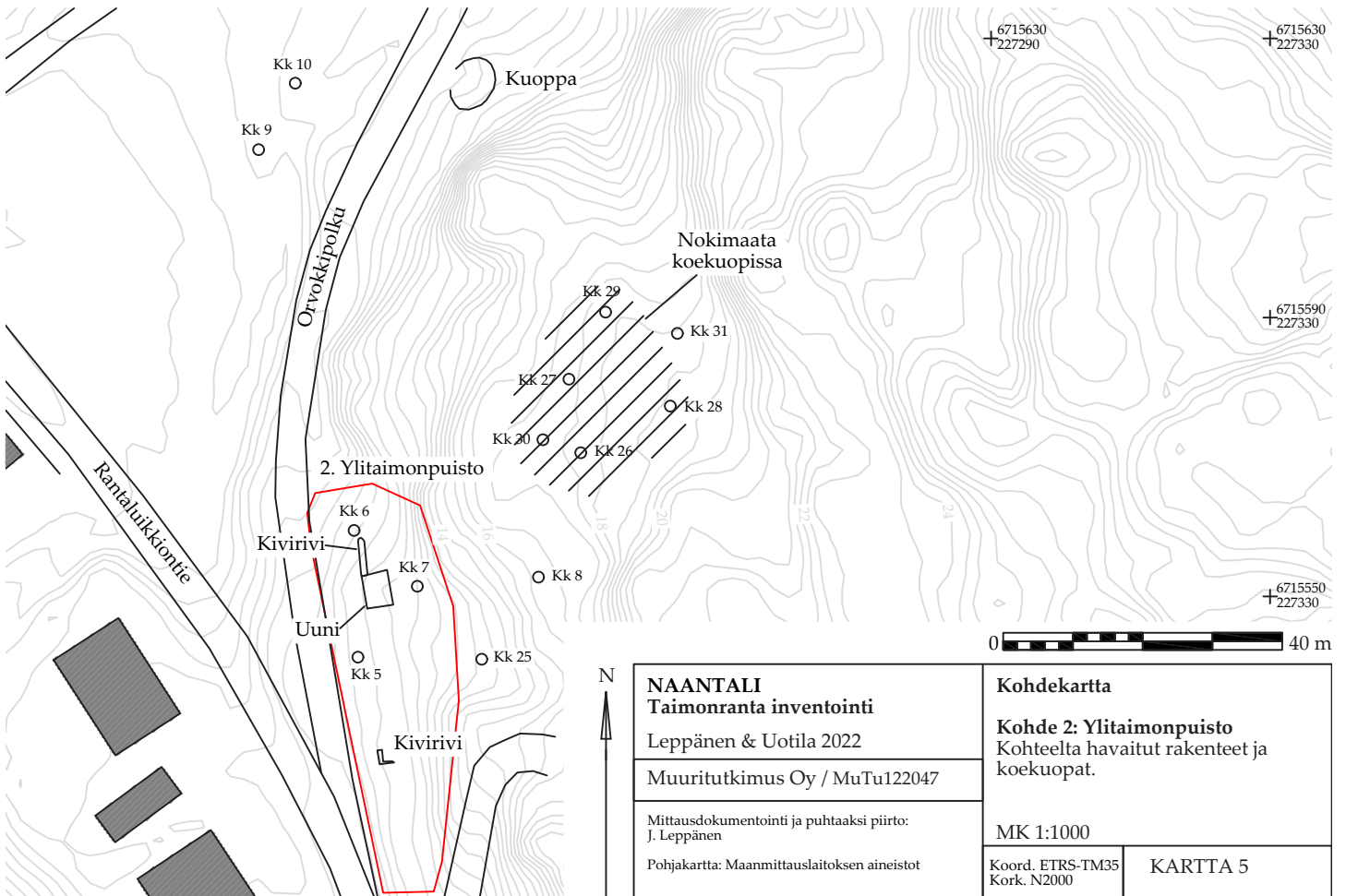
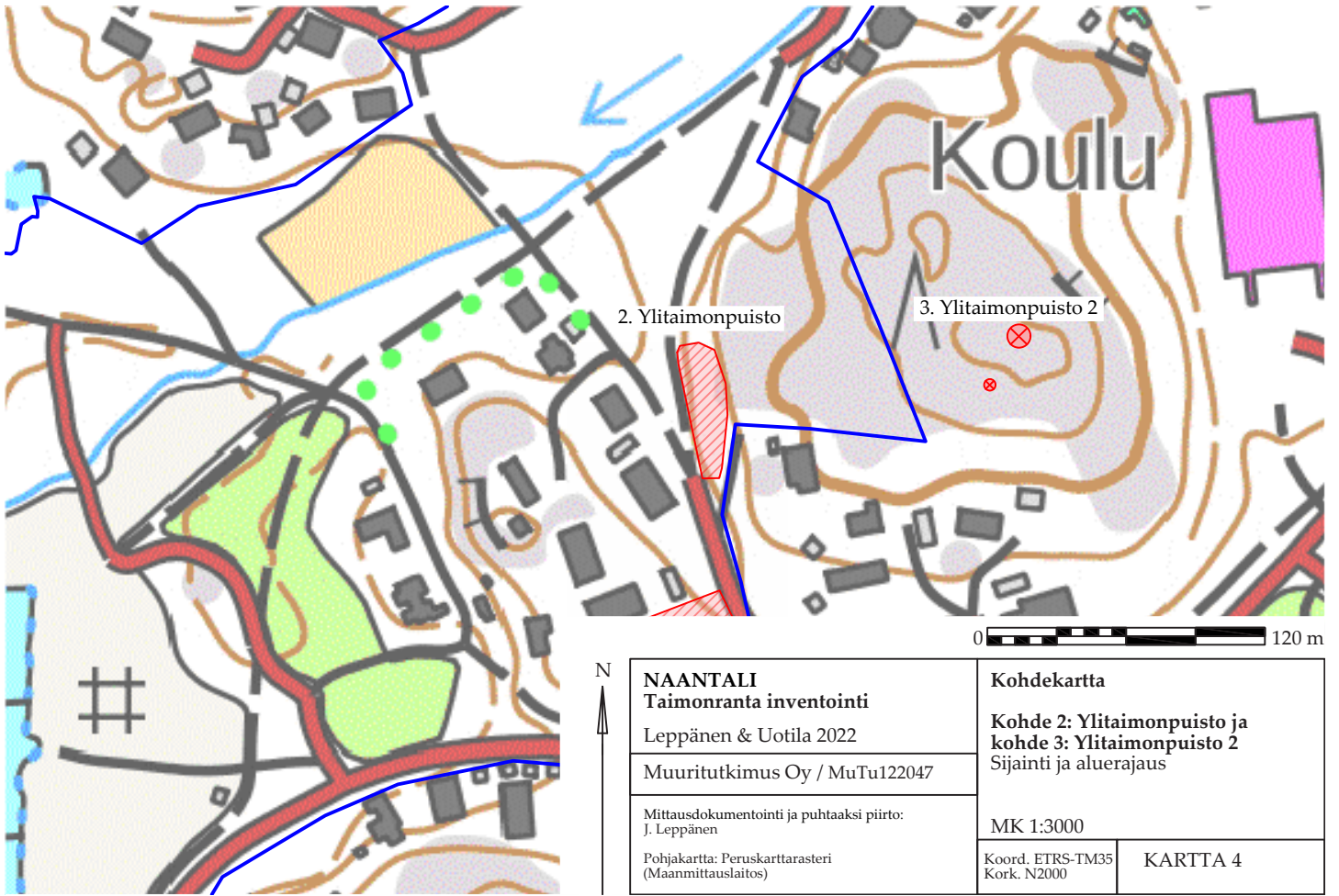
Kuva 23. Mahdollinen kellarikuoppa kohteen 2 pohjoispuolella Orvokkipolun varressa. Koillisesta. 6.9.2022. J. Leppänen. (MuTu122047Dg\_10).



Kuva 24. Rakennusjäännösten itäpuolella on kalliojyrkänteiden rajaama tasanne, jolta koekuopista havaittiin nokista maata. Koillisesta. 7.9.2022. J. Leppänen. (MuTu122047Dg\_18).



Kuva 25. Nokinen hiekka koekuopassa 29. Pohjoisesta. 7.9.2022. J. Leppänen. (MuTu122047Dg\_19).



### 3. Ylitaimonpuisto 2

Laji	muu kulttuuriperintökohde
Tyyppi	työ- ja valmistuspaikat, tuulimyllyt kivirakenteet, rajamerkit
Ajoitus	historiallinen
Koordinaatit (ETRS-TM35FIN)	N 6715568, E 227339
Koordinaatit (ETRS-Gk23)	N 6708351,0997, E 23446989,4415
Koordinaattien selite	keskipiste (GPS-mittaus)
Korkeus	30 m mpy (N2000)
Aikaisemmat tutkimukset	-

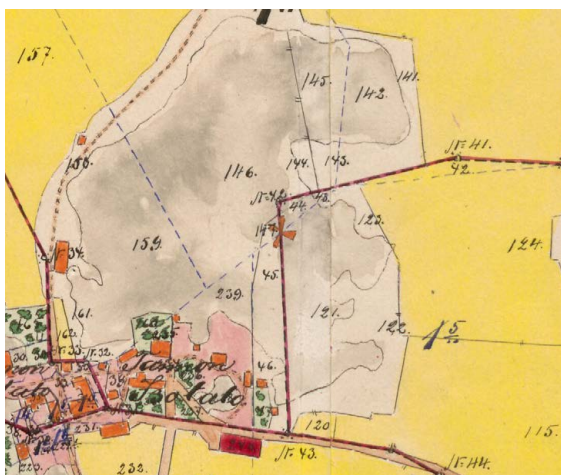
#### Inventoinnin 2022 havainnot:

Kallioisen mäen laella on noin 3 x 3 metrin kokoinen neliömuotoinen kivikko, joka koostuu luonnonpyöreistä ja joistain lohkotuista kivistä. Kiviä on yhtenä kerroksena. Rakenne on samalla paikalla kuin Taimon ja Nuhjalan vuoden 1912 isojaon täydennyskartassa esiintyvä tuulimyllyä muistuttava merkintä. Vuosien 1788 ja 1818 kartta-aineistoissa myllyä ei esiinny.

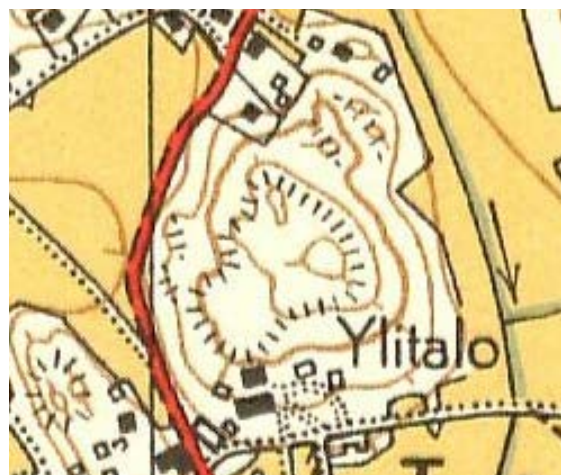
Mahdollisesta tuulimyllyn pohjasta noin 20 metriä lounaaseen avokallion päällä on noin 10 metriä pitkä lohkotuista kivistä järjestetty eteläpohjoissuuntainen kiviivi. Yksi kivistä on nostettu pienempien kivien varaan. Rakenne on Taimon ja Nuhjalan vuoden 1788 isojakokartassa näkyvän tilustenvälisen rajan kohdalla, ja raja on kulkenut tällä paikalla vuoden 1912 isojaon täydennykseen asti. Kivirakenne saattaa liittyä tämän rajan merkitsemiseen tai aitaamiseen.

#### Alakohteen (kivirivin) koordinaatit:

Koordinaatit (ETRS-TM35FIN)	N 227327, E 6715549
Koordinaatit (ETRS-Gk23)	N 6708331,2884, E 23446978,3872
Koordinaattien selite	keskipiste (GPS-mittaus)
Korkeus	28,5 m mpy (N2000)



Kuva 26. Kohde 3 Taimon ja Nuhjalan vuoden 1912 isojaon täydennyskartalla (MHA U A68:70/10-18).



Kuva 27. Kohde 3 vuoden 1956 peruskartalla (Maanmittauslaitos).

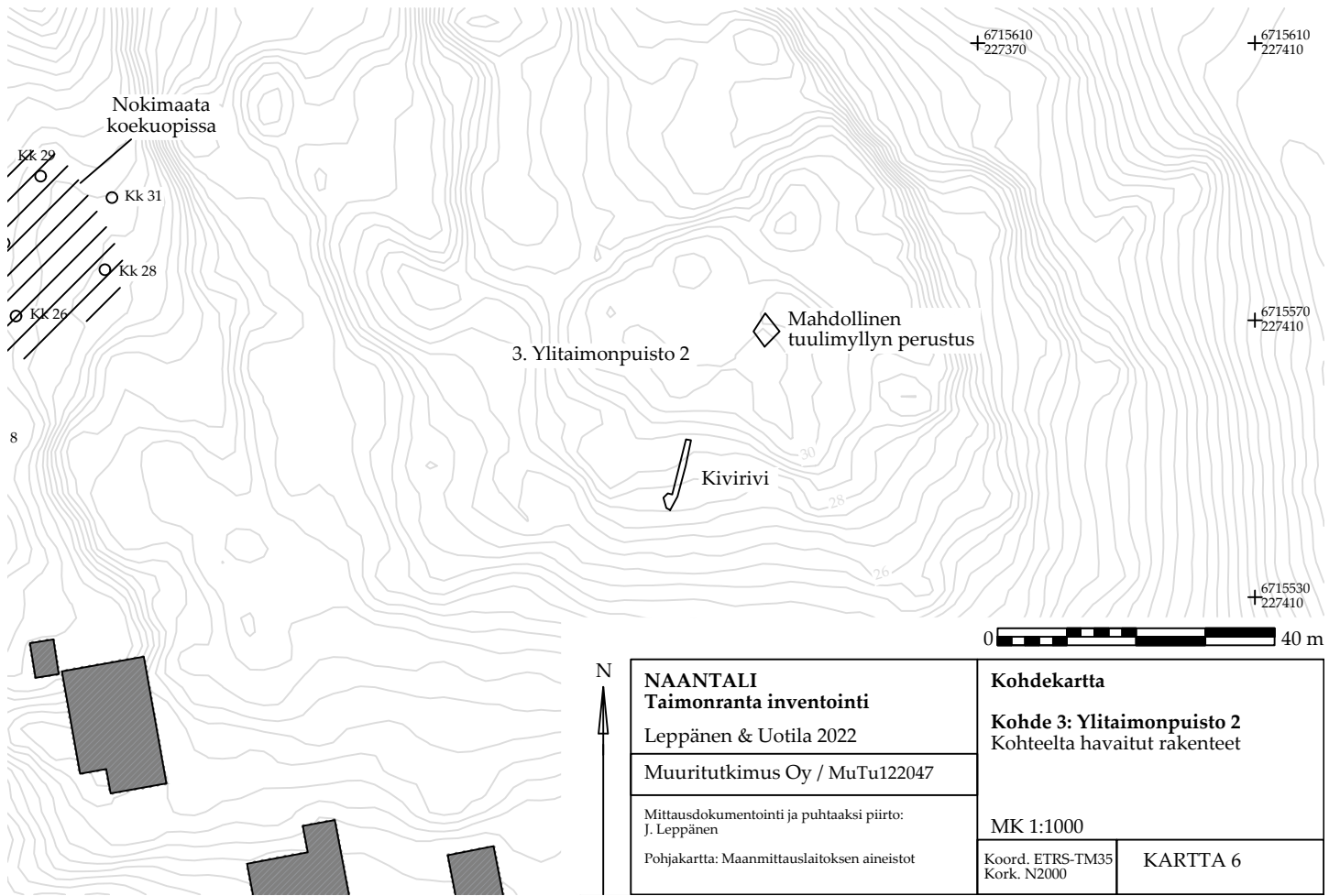




Kuva 28. Mahdollinen rajamerkki, joka koostuu lohkotuista, eteläpohjoissuuntaiseen riviin järjestetyistä kivenlohkareista. Yksi kivistä on aseteltu pienempien kivien päälle. Koillisesta. 6.9.2022. J. Leppänen. (MuTu122047Dg\_7).



Kuva 29. Mahdollinen tuulimyllyn perustus. 6.9.2022. J. Leppänen. (MuTu122047Dg\_8).



**NAANTALI**  
**Taimonranta inventointi**

Leppänen & Uotila 2022

Muuritutkimus Oy / MuTu122047

Mittausdokumentointi ja puhtaaksi piirto:  
J. Leppänen

Pohjakartta: Maanmittauslaitoksen aineistot

**Kohdekartta**

**Kohde 3: Ylitaimonpuisto 2**  
Kohteelta havaitut rakenteet

MK 1:1000

Koord. ETRS-TM35  
Kork. N2000

KARTTA 6

NAANTALI Taimonrannan asemakaava-alue

Arkeologinen inventointi 2022

Koekuopat

Koekuoppa 1

N 6715398,85 E 227147,75 (ETRS-TM35FIN)

0–20 cm sepeli



MuTu122047Dg\_20. Koekuoppa 1.

Koekuoppa 2

N 6715395,87 E 227166,25 (ETRS-TM35FIN)

0–25 cm sepelinsekainen multa

25–30 cm savi



MuTu122047Dg\_21. Koekuoppa 2.

Koekuoppa 3

N 6715397,55 E 227194,23 (ETRS-TM35FIN)

0–15 cm multa

15–20 cm savi



MuTu122047Dg\_22. Koekuoppa 3.

Koekuoppa 4

N 6715403,97 E 227222,95 (ETRS-TM35FIN)

0–40 cm savinen multa, jossa tiiltä sekä muovia ja muuta modernia roskaa



MuTu122047Dg\_23. Koekuoppa 4.

Koekuoppa 5

N 6715541,28 E 227199,3 (ETRS-TM35FIN)

0–30 cm ruskea hieta, jossa tiilimurskaa



MuTu122047Dg\_24. Koekuoppa 5.

Koekuoppa 6

N 6715559,45 E 227198,75 (ETRS-TM35FIN)

0–40 cm ruskea hieta, jossa tiiltä, piiposliinia, rautanau-  
la (poistettu)



MuTu122047Dg\_25. Koekuoppa 6.

Koekuoppa 7

N 6715551,47 E 227207,81 (ETRS-TM35FIN)

0–30 cm humus

30–35 cm ruskea sorainen hiekka, jossa tiiltä



MuTu122047Dg\_26. Koekuoppa 7.

Koekuoppa 8

N 6715552,79 E 227225,15 (ETRS-TM35FIN)

0–20 cm humus

20 cm kiviä



MuTu122047Dg\_27. Koekuoppa 8.

Koekuoppa 9

N 6715614,04 E 227185,06 (ETRS-TM35FIN)

0–35 cm peltokerros, jossa tiiltä

35–40 cm savi



MuTu122047Dg\_28. Koekuoppa 9.

Koekuoppa 10

N 6715623,55 E 227190,31 (ETRS-TM35FIN)

0–40 cm peltokerros, jossa tiiltä

40–42 cm hiekkainen savi



MuTu122047Dg\_29. Koekuoppa 10.

Koekuoppa 11

N 6715693,6 E 227136,51 (ETRS-TM35FIN)

0–45 cm peltokerros, jossa tiiltä ja kiviä

45 cm savi



MuTu122047Dg\_30. Koekuoppa 11.

Koekuoppa 12

N 6715689,1 E 227129,46 (ETRS-TM35FIN)

0–40 cm peltokerros, jossa tiiltä

40–45 cm savi



MuTu122047Dg\_31. Koekuoppa 12.

Koekuoppa 13

N 6715435,33 E 227029,55 (ETRS-TM35FIN)

0–30 cm peltokerros, jossa tiiltä, fajanssia, punasavike-  
ramiikka, rautalevy (poistettu)

30–35 cm savi, jossa seassa kiviä



MuTu122047Dg\_32. Koekuoppa 13.

Koekuoppa 14

N 6715439,18 E 227021,71 (ETRS-TM35FIN)

0–35 cm savinen multa, jossa tiiltä

35–40 cm kivensekainen savi



MuTu122047Dg\_33. Koekuoppa 14.

Koekuoppa 15

N 6715567,59 E 226894,54 (ETRS-TM35FIN)

0–15 cm tummanharmaa hiekka

15–20 cm vaalea hiekka ja kiviä



MuTu122047Dg\_34. Koekuoppa 15.

Koekuoppa 16

N 6715527,25 E 226885,72 (ETRS-TM35FIN)

0–20 cm harmaa hiekka, jossa tiiltä

20–25 cm punertava hiekka



MuTu122047Dg\_35. Koekuoppa 16.

Koekuoppa 17

N 6715545,34 E 226886,29 (ETRS-TM35FIN)

0–30 cm hiekka, jossa kiviä ja laastia

30–35 cm punertava hiekka



MuTu122047Dg\_36. Koekuoppa 17.

Koekuoppa 18

N 6715538,31 E 226879,58 (ETRS-TM35FIN)

0–35 cm hiekka, jossa kiviä ja laastia

35–40 cm punertava hiekka



MuTu122047Dg\_37. Koekuoppa 18.

Koekuoppa 19

N 6715535,39 E 226863,45 (ETRS-TM35FIN)

0–20 cm harmaa savinen hiekka



MuTu122047Dg\_38. Koekuoppa 19.

Koekuoppa 20

N 6715558,83 E 226878,53 (ETRS-TM35FIN)

0–15 cm hiekkainen humus

15–20 cm sorainen hiekka

20–25 cm kiviä



MuTu122047Dg\_39. Koekuoppa 20.

Koekuoppa 21

N 6715408,02 E 227117,17 (ETRS-TM35FIN)

0–20 cm multainen hiekka

20–25 cm sorainen savi

25 cm kivi tai kallio



MuTu122047Dg\_40. Koekuoppa 21.

Koekuoppa 22

N 6715403,06 E 227119,42 (ETRS-TM35FIN)

0–20 cm hiekkainen multa, jossa tiiltä

20–25 cm sorainen savi



MuTu122047Dg\_41. Koekuoppa 22.

Koekuoppa 23

N 6715409,98 E 227072,02 (ETRS-TM35FIN)

0–15 cm täyttömaa

15 cm alkuperäinen nurmikerros

15–25 cm multa, jossa tiiltä ja fajanssia

25–30 cm savi



MuTu122047Dg\_42. Koekuoppa 23.

Koekuoppa 24

N 6715412,33 E 227061,37 (ETRS-TM35FIN)

0–5 cm täyttömaa

5 cm alkuperäinen nurmikerros

5–15 cm multa

15–20 cm savi



MuTu122047Dg\_43. Koekuoppa 24.

Koekuoppa 25

N 6715541,01 E 227217,04 (ETRS-TM35FIN)

0–5 cm humus

5–20 cm hiekkainen humus

20–30 cm harmaa hieta

30 cm kivi tai kallio



MuTu122047Dg\_44. Koekuoppa 25.

Koekuoppa 26

N 6715570,59 E 227231,21 (ETRS-TM35FIN)

0–15 cm humus

15–30 cm harmaa hiekka

20–30 cm hieman nokinen tumma hiekka

30 cm kiviä



MuTu122047Dg\_45. Koekuoppa 26.

Koekuoppa 27

N 6715581,12 E 227229,52 (ETRS-TM35FIN)

0–20 cm turve

20–30 cm harmaa nokinen hiekka, jonka seassa kiviä

30–35 cm hiilensekainen tummanharmaa hiekka

35 cm vaalea hiekka



MuTu122047Dg\_46. Koekuoppa 27.

Koekuoppa 28

N 6715577,27 E 227244,05 (ETRS-TM35FIN)

0–20 cm turve

20–30 cm hieman nokinen harmaa hiekka

30 cm kiviä



MuTu122047Dg\_47. Koekuoppa 28.

Koekuoppa 29

N 6715590,76 E 227234,77 (ETRS-TM35FIN)

0–10 cm turve

10–17 cm hyvin nokinen hiekka, seassa kalliosta lohjennutta kvartssia

15–20 cm kallio



MuTu122047Dg\_48. Koekuoppa 29.



Koekuoppa 30

N 6715572,48 E 227225,79 (ETRS-TM35FIN)

0–15 cm turve

15–20 cm nokinen hiekka

20 cm vaalea hiekka



MuTu122047Dg\_49. Koekuoppa 30.

Koekuoppa 31

N 6715587,68 E 227245,06 (ETRS-TM35FIN)

0–10 cm turve

10–15 cm harmaa hieta



MuTu122047Dg\_50. Koekuoppa 31.