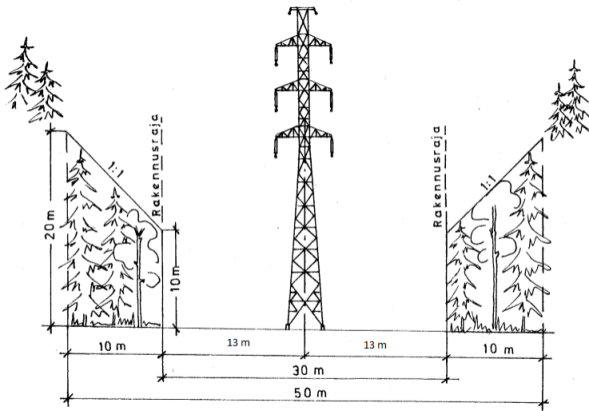


Vastineet lausuntoihin ja muistutuksiin	
Lausunto/muistutus	Kaavoittajan vastine ja palautteen huomioiminen kaavassa
<p>3.1 Caruna Oy</p> <p>Lausunto, E18 Turun kehätien Naantali asemakaava ja asemakaavamuutos (Ak-370), Ehdotus</p> <p>Viite Lausuntopyyntönne 01.06.2023</p> <p>Nykyinen sähköjakeluverkko Kaava-alueella on Caruna Oy:n sähköjakeluverkkoa [oheisen] liitteen 1 mukaisesti. Punaisella viivalla on esitetty 110kV johdot. Ilmajohdot on esitetty yhtenäisellä viivalla ja maakaapelit katkoviivalla.</p>	<p>Lausunto on yhdenmukainen luonnosvaiheessa annetun lausunnon kanssa. Siinä esitetyt asiat on huomioitu kaavaehdotuksessa.</p> <ul style="list-style-type: none">• merkitään tiedoksi



Kuva 1: SJ-johdon poikkileikkaus kuva.

Kaava-alueen halki kulkee 110 kV voimajohtomme, jolle on lunastettu käyttöoikeuden rajoitus. Toivomme, että voimajohto merkitään kaavaan ”Johtoa varten varattu alueen osa” - merkinnällä. Voimajohdon johtoalueen poikkileikkaus on esitetty kuvassa 1. Johtoalueelle ei saa sijoittaa ilman voimajohdon omistajan lupaa maanpäällisiä tai maanalaisia rakennuksia tai rakennelmia. Istutuksien korkeus on oltava rajoitettu koko kasvukauden aikana maksimissaan kahteen (2) metriin.

Voimajohtoalueella tai sen läheisyyteen sijoittuvasta rakentamisesta tulee aina pyytää Carunalta erillinen risteämälausunto. Risteämä voi olla rakennelma, rakennus, tie tai katu, joka sijoittuu voimajohdon läheisyyteen. Risteämälausunto tulee pyytää, vaikka suunnitelma olisi jo osoitettu kaavassa. Risteämälausunnossa esitetään annettua kaava-lausuntoa yksityiskohtaisemmin ne seikat ja

**Ak-370 E18 Turun kehätien / Naantali asemakaava ja asemakaavan muutos
MRL 65 §:n sekä MRA 27 §:n julkinen nähtävilläolo 9.6. – 14.8.2023**

<p>turvallisuuskohdat, jotka hankkeen suunnittelijan ja toteuttajan tulee voimajohdon kannalta ottaa huomioon. Risteämäläusuntopyynnön voi lähettää osoitteeseen alueverkko@caruna.fi.</p> <p>Vaikutukset sähkönjakeluun Kaavamuutoksella ei ole merkittäviä vaikutuksia sähkönjakeluun.</p> <p>Siirtokustannusten jako Tarvittavat johto- ja muuntamosiirrot tehdään Carunan toimesta ja siirtokustannuksista vastaa siirron tilaaja. Komponenttien siirto edellyttää, että niille järjestyy uusi pysyvä sijainti.</p> <p>Muuta huomautettavaa Meillä ei ole muuta huomautettavaa ko. ehdotuksesta. Toivomme saada tiedon, kun kaava on hyväksytty. Liite 1 Nykyinen sähköverkko</p>	
<p>3.2 Elisa Oyj</p> <p>E18 Turun Kehätien / Naantali asemakaava ja asemakaavan muutos (AK-370)</p> <p>Elisa Oyj:llä on alueella ja sen läheisyydessä telekaapeleita, joiden olemassaolo tarvitsee alueella toimijoiden tiedostaa ja huolehtia niiden riittävästä suojauksesta.</p> <p>Mikäli kaapeleita joudutaan siirtämään pitää siirron tarvitsijan olla hyvissä ajoin yhteydessä Elisaan ja tilata ao. siirto. Mahdollisesti kaavaan liittyvistä rakennustöistä purkautuva verkko on rakennettava uudelle osuudelle tämän asemakaavan alueelle.</p>	<ul style="list-style-type: none"> • merkitään tiedoksi

**Ak-370 E18 Turun kehätien / Naantali asemakaava ja asemakaavan muutos
MRL 65 §:n sekä MRA 27 §:n julkinen nähtävilläolo 9.6. – 14.8.2023**

<p>Siirrot ovat maksullisia (Maankäyttö- ja Rakennuslaki 89§).</p> <p>Lisätietoja asiasta antaa verkontuki @ elisa.fi</p>	
<p>3.3 Varsinais-Suomen alueellinen vastuumuseo:</p> <p>Lausunto E18 Turun kehätien asemakaavasta ja asemakaavan muutoksesta (Ak-370), ehdotus, Naantali</p> <p>Varsinais-Suomen alueellinen vastuumuseo/kulttuuriperintöyksikkö/tutkijat Sara Tamsaari ja Jere Leppänen:</p> <p>Naantalin kaupungin tekninen lautakunta on pyytänyt Varsinais-Suomen alueellisen vastuumuseon lausuntoa otsikon asiasta.</p> <p>Asemakaavoituksen tavoitteena on mahdollistaa Turun Kehätien yleissuunnitelman mukaiset liikennejärjestelyt Naantalin alueella. Lisäksi tarkastellaan maantiealueen ympärillä olevien alueiden maankäytöllisiä ratkaisuja. Kaava-alue sijoittuu Naantalista Turun suuntaan kulkevan nykyisen Armonlaakson-tien (Turun Kehätie) alueelle ja sen lähiympäristöön. Varsinais-Suomen alueellinen vastuumuseo on antanut 18.1.2023 lausunnon kaavahankkeen luonnosvaiheessa.</p> <p>Varsinais-Suomen alueellinen vastuumuseo toteaa lausuntonaan seuraavan.</p> <p>Maiseman ja rakennetun kulttuuriympäristön sekä arkeologisen kulttuuriperinnön osalta kaavaehdotuksessa on huomioitu vastuumuseon luonnosvaiheen lausunto, joten alueellisella vastuumuseolla ei ole huomautettavaa kaavaehdotuksesta.</p>	<ul style="list-style-type: none"> • merkitään tiedoksi

Ak-370 E18 Turun kehätien / Naantali asemakaava ja asemakaavan muutos
MRL 65 §:n sekä MRA 27 §:n julkinen nähtävilläolo 9.6. – 14.8.2023

3.4**Väylävirasto/Rautatiet**

Viite: lausuntopyyntö 1.6.2023

Lausunto E18 Turun Kehätien asemakaava- ja asemakaavan muutosehdotuksesta (Ak-370)

Väylävirasto on tutustunut asemakaavan muutosehdotukseen ja antaa lausuntonsa rautateiden näkökulmasta.

Suunnittelualue sijoittuu Naantalista Turun suuntaan kulkevan nykyisen Armonlaaksontien (Turun Kehätie) alueelle ja sen lähiympäristöön. Kaavoitettava alue ulottuu Järveläntien liittymän länsipuolelta Vanton eritasoliittymään asti. Pohjoispuoleltaan suunnittelualue rajautuu pääosin Raisio – Naantali -rataosaan ja etelässä Humaliston alueeseen, Luolalanjärveen sekä Luolalan teollisuusalueeseen. Asemakaavatyön tavoitteena on mahdollistaa Turun Kehätien yleissuunnitelman mukaiset Naantalin osuuden liikennejärjestelyt ja osoittaa maantiealueen ympärillä olevien alueiden maankäytön ratkaisut, tarkastella mahdollisuuksia kaupallisten palveluiden ja liiketoiminnan lisäämiseen ja monipuolistamiseen sekä rata-alueen ympäristöön liittyvien pysäköintialueiden kehittämistarpeita.

Väylävirasto on antanut 24.1.2023 lausunnon asemakaavan muutosluonnoksesta, joka on huomioitu kaavatyössä. Väylävirastolla ei ole lisättävää aiempaan lausuntoon. Maanteiden osalta lausunnon antaa toimivaltainen ELY-keskus.

- merkitään tiedoksi

Ak-370 E18 Turun kehätien / Naantali asemakaava ja asemakaavan muutos
MRL 65 §:n sekä MRA 27 §:n julkinen nähtävilläolo 9.6. – 14.8.2023

3.5**Varsinais-Suomen ELY-keskus:**

Viite: Lausuntopyyntö 1.6.2023

Lausunto kaavaehdotuksesta, E18 Turun kehätien asemakaava ja asemakaavan muutosehdotus (AK-370), Naantali

Naantalin kaupungin kaupunginhallitus on pyytänyt Varsinais-Suomen elinkeino-, liikenne- ja ympäristökeskuksen (ELY-keskus) lausuntoa yllä mainitusta kaavaehdotuksesta. Kaavakartta ja -selostus on päivätty 4.5.2023 ja 16.5.2023. ELY-keskus on antanut kaavan luonnosvaiheessa lausunnon 30.1.2023.

Kaavaselostuksen mukaan tavoitteena on mahdollistaa Turun Kehätien yleissuunnitelman mukaiset Naantalin osuuden liikennejärjestelyt, kuten tasoliittymien poistamiset tai niiden muuttaminen eritasoliittymiksi. Lisäksi tarkastellaan maantiealueen ympärillä olevien alueiden maankäytöllisiä ratkaisuja, mahdollisuuksia kaupallisten palveluiden ja liiketoiminnan lisäämiseen ja monipuolistamiseen sekä rata-alueen ympäristöön liittyvien pysäköintialueiden kehittämistarpeita.

Elinkeino-, liikenne- ja ympäristökeskuksen (ELY-keskus) lausunto

ELY-keskuksen aikaisemmassa lausunnossa esitettyjä asioita on huomioitu ja täydennetty. ELY-keskus kiinnittää kaavaehdotuksessa huomiota vielä seuraaviin seikkoihin:

Vähittäiskauppa

Luonnokseen nähden kaavaa on muutettu vähittäiskaupan osalta. Kaavaehdotuksessa korttelia 4 koskee KM-1 -merkintä, jonka mukaan

Ak-370 E18 Turun kehätien / Naantali asemakaava ja asemakaavan muutos

MRL 65 §:n sekä MRA 27 §:n julkinen nähtävilläolo 9.6. – 14.8.2023

alueella saa sijoittaa vähittäiskaupan suuryksikön/-yksiköitä tilaa vaativan erikoiskaupan tarpeisiin. Kaavaselostuksen mukaan KM-1 -alueen rakennusoikeus on 4000 k-m².

Yleiskaavassa kortteli on Kaupallisten palvelujen ja työpaikkojen aluetta KM-tv/TP, joka sallii merkityksellisiä paikallisia vähittäiskaupan suuryksiköitä, jotka kaupan laatu huomioon ottaen voivat sijoittua myös keskusta-alueen ulkopuolelle.

Maakuntakaavamääräyksen mukaan seudullisesti merkittävän paljon tilaa vaativan erikoistavarakaupan suuryksikön alaraja on kuntien keskustaajamien kaupunki- ja taajamatoimintojen kehittämisen kohdealueella Naantalissa 6 000 k-m².

Asemakaavaehdotus on KM-1 -merkinnän osalta yleiskaavan ja maakuntakaavamääräysten mukainen. Ehdotuksen mukaiset kaupan laatua koskevat määräykset ovat tarpeellisia. Johtopäätökset vähittäiskaupan liikenteellisistä vaikutuksista on syytä esittää kaavan vaikutusarviossa.

Ehdotuksen Liike- ja toimistorakentamisen K-1 -korttelin 26 sijoittumista yleiskaavasta poiketen yleiskaavan suojaviheralueelle EV on perusteltu kaavaselostuksessa.

Luonnonsuojelu

Kaavaa varten laadittu luontoselvitys on tehty huolella, oikea-aikaisesti ja selvityksen tulosten perusteella on tehty johtopäätökset kaavoitusta varten. Kaavaehdotuksessa on myös riittävällä tavalla huomioitu luontoselvityksen suositukset.

Yleisesti voidaan luonnonsuojelun osalta myös todeta, että Suomi on osaltaan sitoutunut EU:n biodiversiteettistrategiaan, jonka tavoitteena on pysäyttää luontokato ja kääntää luonnon monimuotoisuuden kehitys myönteiseksi vuoteen 2030 mennessä. Euroopan komissio julkaisi viime vuonna ehdotuksen ennallistamisasetukseksi, eli niin kutsutuksi luonnon

- Johtopäätökset vähittäiskaupan liikenteellisistä vaikutuksista on esitetty selostuksen kohdassa 4.3.2 (sivu 41):
Voimassa olevaan kaavan verrattuna Noutokadun varrelle on esitetty yksi uusi liikekorttelialue. Siitä huolimatta LT-alueen tilantarpeen vuoksi kokonaisrakennusoikeus Noutokadun varrella vähenee asemakaavamuutoksen myötä n. 500 k-m². Alueelle ei ole osoitettu päivittäistavara-kauppaa, mikä osaltaan hillitsee liikenteen määrän kasvua. Noutokadulta liikenne jakautuu sekä Luolalan, että Ruonan yhdystien suuntaan. Asemakaavamuutoksella tehtyjen ratkaisujen myötä liikenneverkon välityskyky riittää pitkälle tulevaisuuteen mahdollistaen sujuvan liikenteen.

Ak-370 E18 Turun kehätien / Naantali asemakaava ja asemakaavan muutos

MRL 65 §:n sekä MRA 27 §:n julkinen nähtävilläolo 9.6. – 14.8.2023

<p>tilan parantamista koskevaksi asetukseksi. EU:n ennallistamisasetus tähtää osaltaan EU:n biodiversiteettistrategian tavoitteiden täyttämiseen. Ennallistamisasetusehdotuksen tavoitteena on parantaa luonnon tilaa laajasti eri ympäristöissä sekä suojelualueilla että niiden ulkopuolella. Luontokadon pysäyttämisen on tästä syystä perusteltua olla yksi keskeinen tavoite maankäyttöä suunnitellessa, esim. luonnontilaista kasvillisuutta tulee pyrkiä säilyttämään.</p> <p><u>Liikenne</u> Kaavaehdotuksessa on huomioitu hyvin liikenteen vastualueen luonnosvaiheessa esittämät huomautukset. Kaavaehdotukseen 7. kaupunginosan 1. korttelin itäpuolelle lisätty liittymäkieltomerkintä ei kuitenkaan ole tarpeellinen. LT-alueelle liittyminen on lähtökohtaisesti kielletty, koska LT-alueelle sallittavat liittymät tulee aina merkitä asemakaavaan. Liittymäkieltomerkinnälle ei tässä kohtaa ole siis tarvetta.</p> <p>Lausunto on laadittu yhteistyössä luonnonsuojeluyksikön sekä Liikenne- ja infrastruktuuri -vastualueen kanssa.</p>	<ul style="list-style-type: none"> • Luonnontilaisen kasvillisuuden säilyttämistä on pyritty tukemaan osoittamalla kaavaan suojaviheralueita (EV), jotka on tarkoitus säilyttää luonnontilaisena. Lisäksi kaavassa on yleismääräys, jonka mukaan <i>”Tontilla jo oleva puusto tulee mahdollisuuksien mukaan säilyttää”</i>. • 7. kaupunginosan 1 korttelin itäpuolelle merkitty liittymäkieltomerkintä on poistettu tarpeettomana.
<p>3.6 Fingrid Oyj:</p> <p>Lausuntopyyntö 1.6.2023</p> <p>E18 Turun Kehätien asemakaavan ja asemakaavan muutoksen laatiminen, ehdotus</p> <p>Kiitämme lausuntopyynnöstänne ja lausumme seuraavaa:</p> <p>Asemakaava sijoittuu Fingridin voimajohtojen länsipuolelle. Voimajohdot rajautuvat asemakaavan ulkopuolelle. Lausuimme asemakaavan luonnosvaiheesta</p>	

Ak-370 E18 Turun kehätien / Naantali asemakaava ja asemakaavan muutos
MRL 65 §:n sekä MRA 27 §:n julkinen nähtävilläolo 9.6. – 14.8.2023

<p>30.1.2023. Lähialueen voimajohtokäytäviin kohdistuu kehitystarpeita kuten 110 kV voimajohtojen järjestelyitä.</p> <p>Asemakaavatyön tavoitteena on mahdollistaa Turun Kehätien yleissuunnitelman mukaiset Naantalin osuuden liikennejärjestelyt. Meillä ei ole lausuttavaa asemakaavaehdotuksesta. Tässä kaavalausunnossa ei voi ottaa kantaa tiesuunnitelmaan ja liikennejärjestelyihin.</p> <p>Muiden kuin Fingrid Oyj:n omistamien voimajohtojen osalta teidän tulee pyytää erillinen lausunto voimajohtojen omistajalta.</p> <p>Voimajohtoalueelle tai sen läheisyyteen sijoittuvasta rakentamisesta tulee pyytää Fingridistä erillinen risteämälausunto. Pyydämme toimittamaan lausuntopyynnön ensisijaisesti verkkosivun kautta www.fingrid.fi/kantaverkko/maankaytto-ja-ymparisto/luvat-ja-lausunnot tai tarvittaessa sähköpostilla risteamalausunnot@fingrid.fi.</p>	<ul style="list-style-type: none"> • merkitään tiedoksi
<p>3.7 Varsinais-Suomen pelastuslaitos:</p> <p>Lausuntopyyntö 1 .6.2023 E 18 Turun Kehätien asemakaava ja asemakaavan muutos (AK 370)</p> <p>Varsinais- Suomen aluepelastuslaitoksen pelastusviranomainen on tutustunut toimitettuihin asiapapereihin (kaavaselostus ja -ehdotus, jotka on päivätty 4.5.2023).</p> <p>Varsinais- Suomen aluepelastuslaitoksen pelastusviranomainen toteaa lausunnossaan:</p> <p>V-S pelastuslaitoksella ei ole lisättävää aiemmin annettuun (17.1.2023) luonnosvaiheen lausuntoon.</p>	<ul style="list-style-type: none"> • merkitään tiedoksi

<p>3.8 Suomen Erillisverkot Oy:n Verkko-operaattoripalvelut:</p> <p>Viitaten lausuntopyyntöönne 6.6.2023 koskien Naantalin asemakaavaa ja asemakaavan muutosta. Hankkeella ei ole vaikutusta Suomen Erillisverkot Oy:n Verkko-operaattoripalvelut liiketoimintaan.</p>	<ul style="list-style-type: none"> • merkitään tiedoksi
<p>3.9 Turvallisuus ja kemikaalivirasto Tukes</p> <p>Lausunto E18 Turun kehätien / Naantali asemakaava ja asemakaavan muutosehdotuksesta</p> <p>Lausunto</p> <p>Turvallisuus- ja kemikaalivirasto (Tukes) on tutustunut yllä mainittuun lausuntopyyntöönne.</p> <p>Tukes antaa lausuntonsa kemikaaliturvallisuuslainsäädännön näkökulmasta (390/2005), jossa säädetään kemikaalilaitosten onnettomuuksien ehkäisemisestä. Asemakaavaehdotuksessa oltaisiin sijoittamassa liike- ja toimistorakennusten korttelialueita kehätien varteen. Ehdotuksen kaavamääräyksissä on erikseen todettu, että päivittäistavarakaupan tai elintarvikkeiden myymälätiloja ei saa sijoittaa alueelle.</p> <p>Kaavaselostuksen kohdassa 4.4 on lisäksi todettu, että "K, KM ja KL -käyttötarkoituksia ei lueta ns. vaikutuksiltaan herkkiin ja riskille alttiisiin toimintoihin (päiväkodit, koulut, hoitolaitokset, sairaalat, asuinalueet, vilkkaat liikenneväylät sekä luonnon kannalta erityisen herkät ja tärkeät alueet)". Tukes on tästä samaa mieltä,</p>	

Ak-370 E18 Turun kehätien / Naantali asemakaava ja asemakaavan muutos
MRL 65 §:n sekä MRA 27 §:n julkinen nähtävilläolo 9.6. – 14.8.2023

<p>mutta huomauttaa samalla, että myös kauppakeskukset ja alueet, joissa voi keralla kokoontua suuria ihmismääriä voivat olla ns. herkkiä kohteita. Siksi on Tukesin mielestä tärkeää, ettei alueelle sijoiteta päivittäistavarakaupan yksiköitä, koska olettavasti niissä liikkuu enemmän ihmisiä kuin esim. rautakaupoissa.</p> <p>Tällä hetkelle ei asemakaavan muutosalueelle kohdistu onnettomuusvaaraa, kun Neste Oyj:n jalostustoiminta on loppunut Naantalissa. Jalostamoalueelle tai sen läheisyyteen voi kuitenkin tulla laitoksia, joissa tullaan käsittelemään vaarallisia kemikaaleja. Tukesin tiedossa on ainakin Green North Energy Oy:n (GNE) hanke, missä alueelle tulisi vedyn ja ammoniakkin valmistusta ja varastointia. Ammoniikki on myrkyllinen kaasumainen kemikaali, jota voisi vakavassa vuototilanteessa levitä myös asemakaava-alueelle. Todennäköisesti GNE:n kaavailema hanke saisi kahden kilometrin (maksimi) konsultointivyöhykkeen. Hanke on YVA-vaiheessa, eikä tarkkoja vaikutusarvioita tai leviämismallinnuksia ole vielä saatavilla.</p> <p>Tukes ei näe estettä asemakaavamuutokselle, mutta pitää todennäköisenä, että Naantalin sataman ja Nesteen jalostamoalueen ympäristöön sijoittuvat kemikaalilaitokset tulevat jatkossa rajoittamaan maankäyttöä niiden aiheuttaman onnettomuusvaaran takia. Samalla on tärkeää, että nyt kaavoitettavilla alueilla toteutuvat hyvät tie- ja kulkuyhteydet nopean poistumisen tai liikenteen pysäyttämisen mahdollistamiseksi. Myös rakennusten tiiveyteen ja ilmanvaihdon pysäyttämisen helpouteen on suositeltavaa kiinnittää rakentamisessa huomiota.</p>	<ul style="list-style-type: none"> • merkitään tiedoksi <p>Yleismääräyksiin on lisätty merkintä ”<i>Mikäli alue toteutusvaiheessa kuuluu Seveso-vyöhykkeelle, hankkeesta tulee rakennuslupaa käsiteltäessä pyytää lausunto Tukesilta</i>”.</p>
<p>3.10 Varsinais-Suomen liitto</p> <p>Ei anna lausuntoa</p>	<ul style="list-style-type: none"> • merkitään tiedoksi

**Ak-370 E18 Turun kehätien / Naantali asemakaava ja asemakaavan muutos
MRL 65 §:n sekä MRA 27 §:n julkinen nähtävilläolo 9.6. – 14.8.2023**

<p>4.1 Muistutus 1</p> <p>Hei,</p> <p>Kävin esittelytilaisuudessa ja kaavamuutos on ok.</p> <p>Ainoa huolenaiheeni on hulevesien liian tehokas poisto. Laskeeko pohjavesi edelleen, eli savimassan liiallinen kuivuminen.</p> <p>Ruuhitie 23 sijaitsevassa rivitalossa on jo korjattu kertaalleen talon päädyn painumista. Tämä johtuu rivitalon alla olevan savimassan kuivumisesta. Osasy tähän saattaa olla saattaa liian tehokas veden poisto. Talon edessä oli aikoinaan avo-oja, mikä on poistettu rivitalon valmistumisen jälkeen. Rivitalo on rakennettu savimassan päälle, mikä oli sen aikakauden hyväksytty tapa.</p> <p>Tästä johtuen maalämmön toteuttaminen saattaa olla pois suljettu. Viereisessä rivitalossa tämä ei onnistunut täysin ja jouduttiin laittamaan vesi-ilmalämpöpumppu tukemaan maalämpöä.</p>	<p>Kiitos jättämästänne mielipiteestä.</p> <p>Hulevesien hallinnan tarve korostuu kovien, vettä läpäisemättömien pinta-alojen kasvaessa ja luontaisten imeytyspintojen vähentyessä. Tarkempi tarkastelu hulevesien osalta tehdään toteutusvaiheessa osana yhdyskuntatekniikan suunnittelua.</p>
<p>4.2 Muistutus 2</p> <p>Hei!</p> <p>Olin suunnitteluaineiston esittelytilaisuudessa 13.6. Naantalin lukiossa. Omistan Naantalin Luolalassa, Linkkikatu 6:ssa sijaitsevan kiinteistön. Tiloissa toimivat Tarrax Oy ja Pomax Oy.</p> <p>Suunnitelman mukaan kiinteistömme sivuitse kulkevan Linkkikadun linjaus tulee muuttumaan lähemmäksi kiinteistöämme. Lisäksi tasaisena kulkeva tie muuttuu</p>	<p>Kiitos jättämästänne mielipiteestä.</p> <p>Kyseessä oleva kiinteistö sijaitsee asemakaavoitettavan alueen ulkopuolella, rajautuen voimassa olevassa asemakaavassa Linkkikadun katualueeseen. Nykyisellään kadussa on ko. kiinteistön kohdalla mutka, jatkossa katu jatkuu kiinteistörajan suuntaisesti suoraan Ruonan yhdystielle johtavaan eritasoliittymään. Tie-</p>

Ak-370 E18 Turun kehätien / Naantali asemakaava ja asemakaavan muutos

MRL 65 §:n sekä MRA 27 §:n julkinen nähtävilläolo 9.6. – 14.8.2023

melko jyrkäksi mäeksi. Liikennemäärien odotetaan myös liikennöintireittien muuttumisen ja alueelle tulevan uuden kaavoituksen vuoksi kasvavan merkittävästi. Yhtiöidemme toimistotilat sijaitsevat rakennuksen päädyssä, joka on lähimpänä uusia risteys- ja linjausmuutoksia.

Hanketta suunniteltaessa tulee arvioida, aiheutuuko muuttuvista olosuhteista sellaista haittaa, jolla voi olla merkitystä toimintaolosuhteisiimme. Tällöin nousevat esiin esimerkiksi mahdolliset sisälle kantautuvat liikenteen äänet sekä raskaan liikenteen aiheuttama tärinä. Toimitiloissamme työstetään koneellisesti nopeasti liikuvia laminaattiratoja, joissa on suuret tarkkuusvaatimukset. Huolta tärinän suhteen aiheuttaa Linkkikadun muuttuminen profiililtaan päistään nousevaksi, jolloin esimerkiksi ”laakson” pohja voisi altistua tärinälle joka heijastuu tuotantotiloihimme. Meillä on tällaisesta kokemuksta varhaisimmilta ajoiltamme ja tiedämme sen voivan olla vakava ongelma.

Mahdolliset haitat toiminnallemme tulee suunnittelussa ottaa huomioon ja toimia siten että niiltä vältytään.

suunnitelman laatimisen aikana on huomioitu muistuttajan toive ajoradan siirtämisestä kauemmaksi rakennuksesta suunnittelemalla jk+pp-tie Linkkikadun pohjoisreunaan.

Sisätiloissa sovelletaan Valtioneuvoston päätöksen 993/1992 ohjearvoa, jonka mukaan liikenteestä aiheutuva A-painotettu keskiäänitaso ei saa ylittää päiväaikaan (LAeq,7–22) 45 dB liike- ja toimistotiloissa. Rakennuksen ulkovaipan ääneneristysvaatimus ilmoitetaan julkisivuun kohdistuvan äänitason ja sisällä sallittavan äänitason erona. Liike- ja toimistotiloille muodostuvat äänitasoerovaatimukset ($\Delta LA_{vaad} = 25 \text{ dB}$) täyttyvät tavanomaisilla ulkovaipan rakennusosilla, eikä niitä tarvitse erikseen mitoittaa. Laaditun meluselvityksen mukaan kiinteistön kohdalla päiväajan keskiäänitaso on nykytilanteessa 55- 60 dB. Vaikka liikennemäärät tulevat nousemaan, tiesuunnitelman ennustetilanteessa 2050 on arvioitu, ettei tilanne melun osalta merkittävästi muutu asemakaavan toteuduttua, eivätkä ohjearvot edelleenkään ylity.

Ympäristöön leviävään tärinään voidaan vaikuttaa keinoilla, jotka eivät ole asemakaavalla ratkaistavissa. Tiesuunnittelun yhteydessä Linkkikadulle laadituissa suunnitelmissa on esitetty pohjanvahvistustoimenpiteet tarvittavan rakenteellisen vakavuuden ja kantavuuden saavuttamiseksi sekä painumien ehkäisemiseksi. Suunnitelmia tarkennetaan rakennussuunnitelmavaiheessa sekä työnäkökaisen suunnittelun aikana, jossa huomioidaan vielä tiesuunnitelmaa tarkemmin ympäristön ja läheisten rakennusten asettamat vaatimukset katurakenteelle. Rakentamisen aikaiset paikalliset tärinähaitat voivat olla huomattavia, niitä voidaan hallita suunnitteluratkaisujen valinnalla ja asianmukaisella töiden suunnittelulla. Tarvittaessa vaikutusta voidaan seurata mittamalla.

Ak-370 E18 Turun kehätien / Naantali asemakaava ja asemakaavan muutos
MRL 65 §:n sekä MRA 27 §:n julkinen nähtävilläolo 9.6. – 14.8.2023

4.3**Muistutus 3****MUISTUTUS LUOLALANJÄRVEN POHJOISOSIA KOSKEVAAN
KAAVAAN**

Pro Luolalanjärvi ry jättää muistutuksen Luolalanjärven pohjoisosia koskevaan kaavaan seuraavasti:

1.E18-ratkaisut Viluluodon kohdalla

Kartassa E18 ratkaisut Viluluoto Armonlaakson eteläpuolisessa, järven puoleisessa Viluluodon osassa soikion muotoisella katkoviivalla on nimellä ”Muu kulttuuriperintökohde, Viluluoto” merkitty alue, joka käsittää 1700-luvulta peräisin olevan Naantalin ensimmäisen Kaivohuoneen perustukset sekä sen viereen itäpuolelle jäävän vaunuvajan & hevostallin perustukset.

Sigillum v. 2022 tekemät selvitykset eivät ulottuneet Naantalin historian kannalta tämän alueen tärkeimpään kulttuuriperintökohteeseen, joka ulottuu aina rantaveden asti soikion muotoisesta katkoviivasta LÄNTEEN. Sillä alueella on sijainnut Naantalin ensimmäinen terveyskylpylä, Nådendahls Hälsökällä, josta löytyy käsin tehty piirros 1800-luvulta. Kylpylän perustusta on siis jäljellä sekä maalla että rantavedessä ja alueesta pitäisi tehdä arkeologisia tutkimuksia. Tätä aluetta tulisi siis tarkoin suojella. Sigillum v. mukaan koko tuo Viluluodon osa Armonlaakson tien eteläpuolella on suojelukohdetta. Turun Museokeskuksen tutkijan mukaan siihen ei saa koskea kaivinkonein eikä lapioin ilman arkeologin läsnäoloa.

2. Kaavan vaikutukset hulevesien hallintaan

Edellä mainitun kartan perusteella on ilmiselvää, että hulevesien hallinnassa tulee olemaan haasteita käytettävissä olevan pinta-alan vuoksi erityisesti juuri järven

Kiitos jättämästänne mielipiteestä.

Alue sijaitsee asemakaavan suunnittelualueen ulkopuolella. Selvitys on tehty tiesuunnitelmaa varten, ja kohteet on osoitettu tiesuunnitelmakartassa ”Muu kulttuuriperintökohde, Viluluoto”. Tielinjan alle ei jää muinaismuistolain mukaan suojeltuja kiinteitä muinaisjäännöksiä.

Ak-370 E18 Turun kehätien / Naantali asemakaava ja asemakaavan muutos

MRL 65 §:n sekä MRA 27 §:n julkinen nähtävilläolo 9.6. – 14.8.2023

puoleisen Viluluodon osan alueella. Näyttää siltä, että vedet vain johdetaan järveen laajennettujen ojien kautta eikä niille ole suunniteltu mitään laskeutusallasta kuten keskusteluissa oli puhe.

Järvelän risteysalueen kohdalla hulevesille on suunniteltu pieni laskeutusalue, mutta rumpu näyttää purkavan vedet suoraan kohti järveä. Maastossa olisi mahdollisuus saada vedet juoksemaan mutkittelevan uoman kautta ja ranta-alueelle voitaisiin luoda järven sivun suuntainen kosteikko, joka purkaa vedet järveen vasta myöhemmin, jolloin uomaan muodostuva kasvillisuus pystyisi sitomaan hulevesien ravinteita huomattavasti paremmin. Esim. Ruotsissa Brommassa sijaitsevan järven rantaan on muodostettu mutkittelevien uomien lisäksi puustoa sisältäviä saarekkeitä, joita vesi ympäröi. Näin on muodostunut myös kaloille mainioita kutupaikkoja.

3. Kaavaratkaisun pääkohdat: melu ja melusuojaukset

Luolalanjärvi ja sen ympäristö on muodostunut merkittäväksi virkistysalueeksi, jonka merkitys tulee vain lisääntymään lähivuosina. Korona-aika antoi sysäyksen, jonka kautta ihmiset alkoivat tiedostaa kaupungin keskustan tuntumassa olevan alueen. Kun aiemmin järvelle saattoi silloin tällöin ilmestyä yksi tai kaksi onkijaa, nyt järvisilta on viikonloppuisin kansoitettu kalastajilla.

Myös luontopolulla kulkijoiden määrä on lisääntynyt ja tulee lisääntymään. Melusuojauksia on osoitettu Viluluodon, Emäntäkoulun ja Karvetin kohdalle, mutta ei Viluluodon eikä Järvelän liittymän kohdalla järven puolelle. Keskiäänitasot näillä alueilla ovat varmasti jo nykyiselläänkin 60-65 dB:n luokkaa ja järven selkä kantaa äänet kauas.

Järven eteläpuolella kulkevan Viestitien ja sinne suunnitellun maantien käyttö on lisääntymässä satamaan tulevien ja sieltä lähtevien laivojen koon ja määrän kasvessa. Luolalanjärvellä tuleekin tulevaisuudessa olemaan jatkuva melu, ellei nyt tarkokkaasti tehdä parempia ratkaisuja. Mikä estää järven ja sen ympäristön kaavoittamisen virkistysalueeksi? Kaavoitusta seuraisi automaattisesti melusteiden asennus myös E18:n järven puoleiselle sivulle.

Kaavaratkaisu ei estä uoman sijoittamista nykyisen asemakaavan mukaiselle, voimaan jäävälle osalle VP-aluetta. Toteutusta kuitenkin rajoittaa alueella sijaitseva, arvokkaaksi luontotyyppikohteeksi luokiteltu Rantaluhavyöhyke, joka luontoselvityksen maankäyttösuosituksen mukaan tulee jättää kehittymään luonnontilaisena.

Tiesuunnitelman yhteydessä laaditun meluselvityksen mukaan Luolalanjärven melutaso nykytilanteessa vaihtelee 45-65db välillä meluisimman alueen ollessa välittömässä tien läheisyydessä. Ennustetilanteessa 2050 tilanne ei merkittävästi muutu. Melusuojausten tarpeet sijainteineen on tarkasteltu meluselvitysten perusteella ja käsitelty osana tiesuunnitelmaa.

Esitetty järven kaavoittaminen virkistysalueeksi ei sisälly E18 Turun Kehätien asemakaavan tavoitteisiin. Mahdollista myöhemmin tapahtuvaa alueen asemakaavoittamista ohjaa yleiskaava, jossa Luolalanjärven ympäristö on osoitettu

Ak-370 E18 Turun kehätien / Naantali asemakaava ja asemakaavan muutos

MRL 65 §:n sekä MRA 27 §:n julkinen nähtävilläolo 9.6. – 14.8.2023

<p>Kun melutasot laskevat, järviolueesta tulee entistä suositumpi lintujen pesimispaikka ja myös ihmiset tulevat entistä innokkaammin kiertämään järveä. Järven kiertämismahdollisuus ja juuri sopiva koko on SE JUTTU, jonka vuoksi järvelle tullaan tälläkin hetkellä Turusta ja Kaarinasta asti.</p> <p>Kaupungin toiminta näiden toiveiden toteutumiseksi lisää goodwilliä. Se antaisi myös jälleen kerran tilaisuuden uutisoida positiivisesti kaupungista, joka kuuntelee ja myös vastaa myönteisesti asukkaidensa perusteltuihin aloitteisiin.</p> <p>4. Maankäytöstä syntyvät vaikutukset Luolalanjärvellä</p> <p>Tieliikenteen rajat Viluluodon kohdalla asettavat haasteita mm. luontopolun sijainnille. Väylävirastosta on tullut viesti, että luontopolku ei voi kulkea enää tieliikenteen rajan sisäpuolella kaiteen vieressä. Suunnitelmien teko olisi nyt syytä aloittaa. Mm. Bromman alueella sijaitsevan järven rannassa sillat ylittävät vesialueen siinä, missä liikenneväylät sijoittuvat lähelle ranta-aluetta.</p>	<p>suojaviheralueeksi, jolla ympäristö säilytetään. Yleiskaavassakin osoitettu ulkoilureitin yhteystarve on merkittävimmiltä osin toteutettu.</p> <p>Kyseessä oleva ulkoilureitti sijaitsee asemakaavan suunnittelualueen ulkopuolella. Reitin toteutus käsitellään erillisenä asiana.</p>
<p>4.4 Muistutus 4</p> <p>Vastustamme polttoaineen kylmäaseman sijoittamista kaavaehdotuksessa kortteeliin 27, Viluluodonpuisto.</p> <p>Kylmäasemasta aiheutuva meluhaitta varsinkin yöaikaan: Parkkipaikasta ja kylmäasemasta tulisi monenlaista meluhaittaa Viluluotoon: autonovien pauke, autojen käyntiäänet/kaasuttelut/jarrutukset, mopojen pärinä. Tällä hetkellä päivittäinen liikenteen melu Viluluodossa on jo huomattava, mutta öiseen aikaan se on rauhoittunut. Kylmäaseman myötä se jatkuisi läpi yön. Kylmäasema pitäisi sijoittaa muualla kauemmas asuinalueesta.</p> <p>Mielestämme Viluluodon metsäsaareke pitäisi säilyttää nykyisen kokoisena. Se luo alueelle viihtyisyyttä, puut antavat näkösuojaa ja erityisen tärkeää melusuojaa</p>	<p>Kiitos jättämästänne mielipiteestä.</p> <p>Mahdollinen melu- tai valohaitta on huomioitu kaavamääräyksissä: <i>”Autopaikkojen aiheuttaman melun ja valohäiriön leviäminen asumisen suuntaan tulee estää piha-alueella rajaavalla 1,2 m korkealla muurilla tai muulla melua ja valoa rajaavalla rakenteella.”</i></p> <p>Metsäsaareke huomioitu ja pyritty mahdollisuuksien mukaan säilyttämään. Saarekkeella kasvava vanha mänty on erikseen osoitettu merkinnällä <i>”Suojeltava puu”</i></p>

Ak-370 E18 Turun kehätien / Naantali asemakaava ja asemakaavan muutos**MRL 65 §:n sekä MRA 27 §:n julkinen nähtävilläolo 9.6. – 14.8.2023**

Ruonan yhdystieltä ja Rymättylantieltä. Toivomme myös, että tulevaisuudessa melusuojaus Viluluodon asuinalueelle huomioidaan myös Ruonan yhdystien suunnalta. Kauppapaikkojen lisääntyessä myös liikennemäärät kasvavat merkittävästi.	
--	--