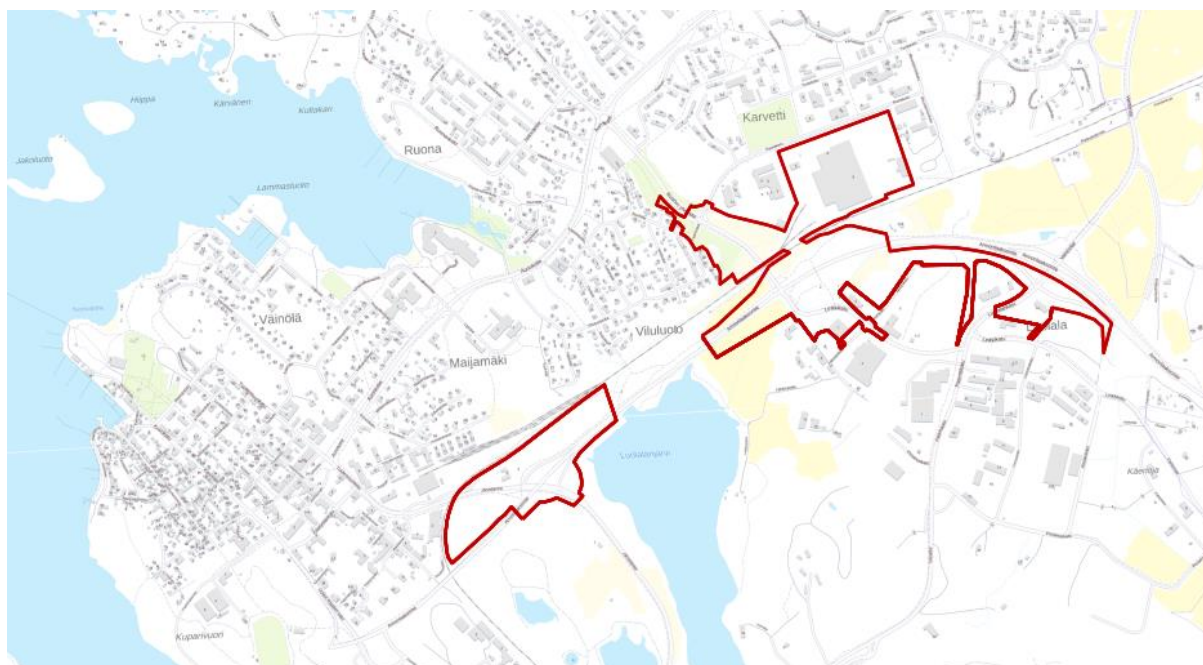


E18 TURUN KEHÄTIEN ASEMAKAAVA JA ASEMAKAAVAN MUUTOS (AK-370)

OSALLISTUMIS- JA ARVIOINTISUUNNITELMA (OAS)

Osallistumis- ja arviointisuunnitelma eli OAS on kooste kaavoitushankkeen keskeisistä tiedoista. Siitä käy ilmi hankkeen peruslähtökohdat ja tavoitteet sekä ne keinot, joilla kaavan vaikutuksia on tarkoitus arvioida. Suunnitelmassa luetellaan osalliset ja kerrotaan, miten kaava-asia etenee ja missä vaiheessa siihen voi vaikuttaa (MRL §63).

Osallistumis- ja arviointisuunnitelmaa täydennetään työn edetessä tarpeen mukaan.



Kaava-alueen sijainti kartalla. Alueen rajaus saattaa muuttua kaavatyön aikana.

Sisällysluettelo

Suunnittelun tavoite	2
Alueen rajaus ja nykytilanne	2
Alueen kaavallinen tilanne.....	2
Maanomistus ja maankäyttösopimus.....	5
Selvitykset ja vaikutusten arviointi	5
Osalliset.....	6
Suunnittelun vaiheet ja aikataulu sekä tiedottaminen, osallistuminen ja päätöksenteko.....	6
Yhteystiedot	7

E18 Turun kehätien asemakaava ja asemakaavan muutos (Ak-370)

Suunnittelun tavoite

Turun Kehätie on osa Naantalista Turun kautta Helsinkiin kulkevaa päätieyhteyttä E18, joka kuuluu koko Euroopan kattavan TEN-T -tieverkon Skandinavia–Välimeri ydinverkkokäytävään.

Varsinais-Suomen ELY-keskus on aloittanut kehittämistoimenpiteet E18-tien saattamiseksi eurooppalaisen päätieverkon vaatimuksia vastaavalle tasolle. Maantielain mukaisen yleissuunnitelman laatimista varten ELY on teettänyt hankkeesta ympäristövaikutusten arvioinnin (YVA). Yleissuunnitelman lisäksi tehdään tiesuunnitelma, jossa määritetään tarkasti tien sijainti ja muut yksityiskohdat. Tiesuunnitelman hyväksyminen edellyttää, että alueella on voimassa oikeusvaikutteinen kaava (Laki liikennejärjestelmistä ja maanteistä 17§).

Asemakaavatyön tavoitteena on mahdollistaa Turun Kehätien yleissuunnitelman mukaiset Naantalin osuuden liikennejärjestelyt, kuten tasoliittymien poistamiset tai niiden muuttaminen eritasoliittymiksi. Lisäksi tarkastellaan maantietalueen ympärillä olevien alueiden maankäytöllisiä ratkaisuja, mahdollisuuksia kaupallisten palveluiden ja liiketoiminnan lisäämiseen ja monipuolistamiseen sekä rata-alueen ympäristöön liittyvien pysäköintialueiden kehittämistarpeita.

E18 Turun kehätie / Naantali -asemakaavatyö on kuulutettu vireille vuoden 2020 kaavoituskatsauksessa.

Alueen rajausta ja nykytilanne

Noin 42 hehtaarin suuruinen suunnittelualue sijoittuu Naantalista Turun suuntaan kulkevan nykyisen Armonlaakson tien (Turun Kehätie) alueelle ja sen lähiympäristöön. Kaavoitettava alue ulottuu Järveläntien liittymän länsipuolelta Vanton eritasoliittymään asti. Pohjoispuoleltaan suunnittelualue rajautuu pääosin rautatiealueeseen ja etelässä Humaliston alueeseen, Luolalanjärveen sekä Luolalan teollisuusalueeseen. Alueen rajausta saattaa muuttua kaavatyön aikana.

Alueen kaavallinen tilanne

Valtakunnalliset alueidenkäyttötavoitteet VAT

https://www.ymparisto.fi/fi-fi/elinymparisto_ja_kaavoitus/Maankayton_suunnittelujarjestelma/Valtakunnalliset_alueidenkayttotavoitteet

Valtioneuvosto päätti 14.12.2017 valtakunnallisista alueidenkäyttötavoitteista, jotka on otettava huomioon ja niiden toteuttamista on edistettävä kaavoituksessa. Ne käsittelevät seuraavia kokonaisuuksia:

- Toimivat yhdyskunnat ja kestävä liikkuminen
- Tehokas liikennejärjestelmä
- Terveellinen ja turvallinen elinympäristö
- Elinvoimainen luonto- ja kulttuuriympäristö sekä luonnonvarat
- Uusiutumiskykyinen energiahuolto

E18 Turun kehätien asemakaava ja asemakaavan muutos (Ak-370)**Maakuntakaava**

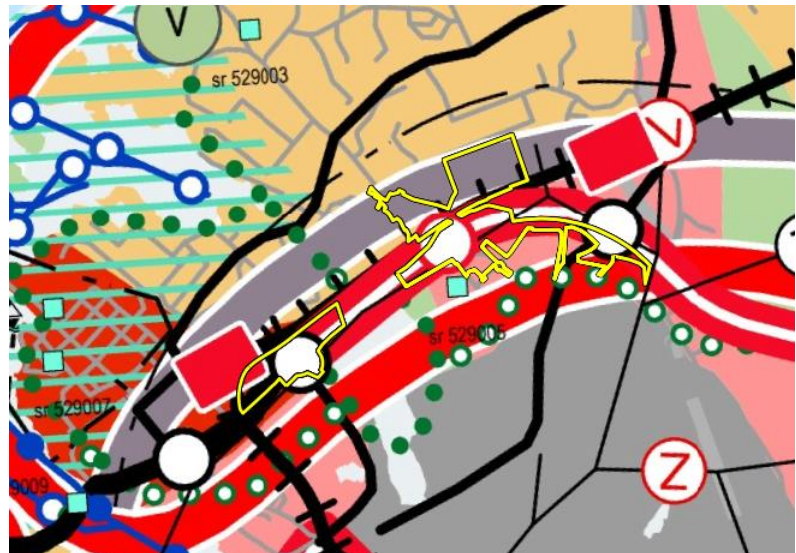
<https://www.varsinais-suomi.fi/fi/tehtaevaet-ja-toiminta/suunnittelu-ja-kaavoitus/voimassa-oleva-maakuntakaava>

23.8.2004 vahvistetussa Turun kaupunkiseudun maakuntakaavassa

Maakuntavaltuustossa 11.6.2018 hyväksytyssä Varsinais-Suomen taajamien maankäytön, palveluiden ja liikenteen vaihemaakuntakaavan (TPLMK) mukaisesti alue kuuluu sekä kaupunkikehittämisen, että teollisuuden ja logistiikan kohdealueeseen. Suunnittelualueelle on osoitettu maankäyttöä ohjaavia merkintöjä: keskustatoimintojen alue (C), taajamatoimintojen alue (A), työpaikkatoimintojen alue (TP). Lisäksi alueelle on merkitty uusi kaksiajoratainen tai nelikaistainen valta- tai kantatie, yhdystie, tieliikenteen yhteystarve sekä rautatie. Vaihemaakuntakaavassa on osoitettu myös E18 -tien eritasoliittymien tarkentuneet sijainnit kaava-alueella.

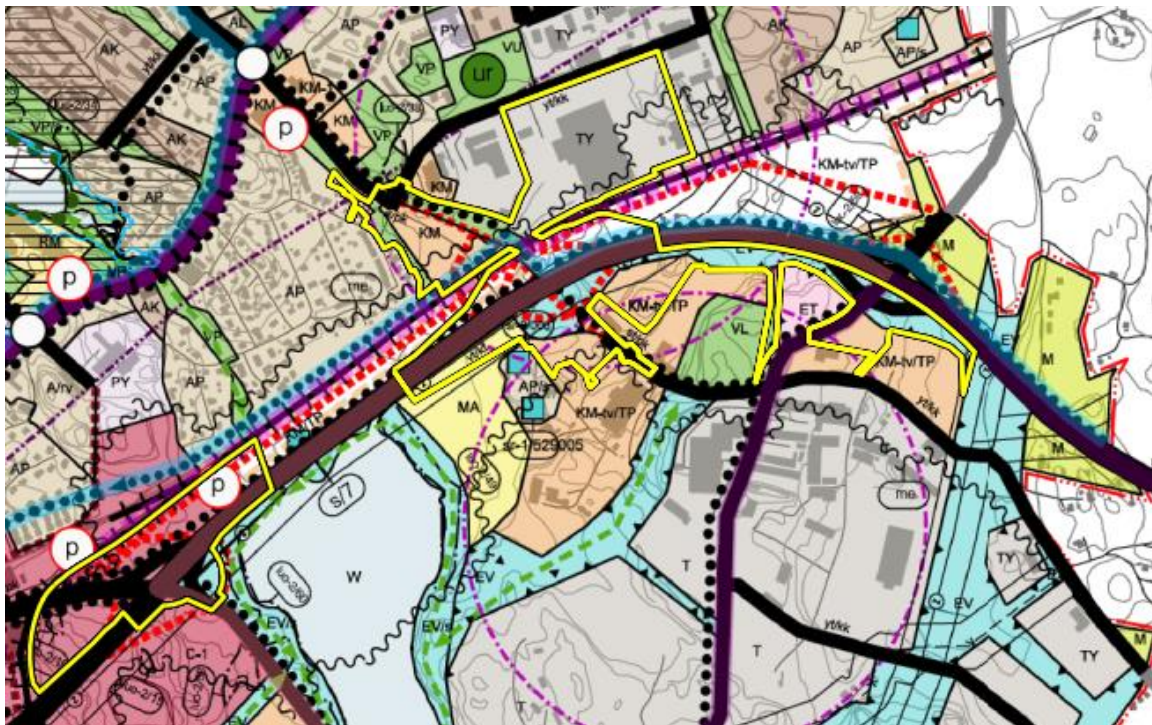
Aiemmin, 23.8.2004 vahvistetussa Turun kaupunkiseudun maakuntakaavassa (TKSMK) kaavoitettavalle alueelle on edellä lueteltujen lisäksi osoitettu virkistysaluetta (V) sekä suurjännitelinja.

Ote Varsinais-Suomen maakuntakaavayhdistelmästä 2022. Suunnittelualueen sijainti on osoitettu kartalla keltaisella rajauksella. Alueen rajausta saattaa muuttua kaavatyön aikana.

**Manner-Naantalin osayleiskaava**

Turun kehätien Naantalin osuudelle tehtävän asemakaavan laatimista ohjaa vuonna 2017 Naantalin kaupunginvaltuustossa hyväksytty oikeusvaikutteinen Manner-Naantalin osayleiskaava. Siinä suunnittelualueelle on merkitty erityisesti Kehätien ja radan liikennejärjestelyjä sekä kevyen liikenteen väyliä ja kehittämistarpeita. Kehätien ympäristöön on rajattu liikennemelun alueen likimääräinen raja (me), pysäköintialueita (p) sekä joukkoliikenteen seudullinen laatuvaikutusalue.

Maankäytön osalta osayleiskaavassa alueelle on osoitettu keskustatoimintojen aluetta (C), puistoja (VP) maa- ja metsätalousvaltaista aluetta (M), vesialuetta (W), suojaviheraluetta (EV), palvelujen aluetta (p), teollisuusaluetta (TY) sekä Kaupallisten palvelujen aluetta (KM) sekä kaupallisten palvelujen ja työpaikkojen selvitysalueita (KM/TP ja KM-tv/TP). Osayleiskaavassa on osoitettu luonnon monimuotoisuuden kannalta paikallisesti tärkeitä alueita (luo-2/15, 16, 49, 58, 59 ja 60) ja kulttuuriperintökohde (s/7). Alueella on myös voimajohtoja (z). Alue kuuluu konsultointiväyhykkeeseen (asetus 685/2015).

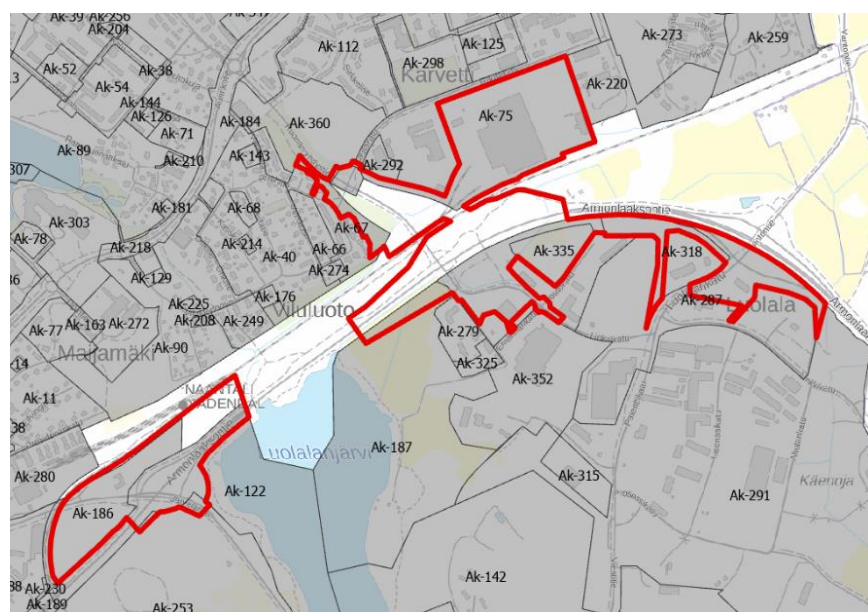
E18 Turun kehätien asemakaava ja asemakaavan muutos (Ak-370)

Ote Manner-Naantalin osayleiskaavasta. (ei mittakaavassa)

Suunnittelualan sijainti on osoitettu kartalla keltaisella rajauksella. Alueen rajausta saattaa muuttua kaavatyön aikana.

Asemakaava

Suunnittelualueesta noin puolet on ennestään asemakaavoittamatonta. Osittain suunnittelualueelle sijoittuvat voimassa asemakaavat Ak-67, Ak-75, Ak-80, Ak-122, Ak-186, Ak-187, Ak-253, Ak-287, Ak-291, Ak-318, Ak-335, Ak-352 ja Ak-360.



Ote asemakaavaindeksistä. (ei mittakaavassa). Suunnittelualan sijainti on osoitettu kartalla punaisella rajauksella. Alueen rajausta saattaa muuttua kaavatyön aikana.

E18 Turun kehätien asemakaava ja asemakaavan muutos (Ak-370)

Maanomistus ja maankäyttösopimus

Osa kaavoitettavasta alueesta on valtion omistuksessa olevaa maantietä ja rata-aluetta. Alueella on muutamia yksityisessä omistuksessa olevia kiinteistöjä. Naantalin kaupunki omistaa muut alueet.

Maanomistajien kanssa tehdään tarvittaessa maankäyttö- ja rakennuslain mukainen maankäyttösopimus.

Selvitykset ja vaikutusten arviointi

Aluetta koskevia taustaselvityksiä ovat seuraavat:

- Varsinais-Suomen maakuntakaavojen julkiset aineistot
- Manner-Naantalin osayleiskaava ja sitä varten laaditut selvitykset
- Turun Kehätien yleissuunnitelman laatimista varten laaditut selvitykset
- E18 Turun kehätie – yleissuunnitelma
- Kaupallinen selvitys, Naantali (Ramboll Oy 14.5.2019)

Kaavaa laadittaessa työstetään rinnakkain sekä kaavakarttaa että kaavaselistusta. Kaavan tulee perustua kaavoituksen kannalta riittäviin selvityksiin ja asiantuntijoiden lausuntoihin, joiden perusteella voidaan arvioida kaavan toteuttamisen vaikutuksia. Kaavoituksen keskeisimmät vaikutukset arvioidaan nykytilanteeseen verrattuna. Asemakaavoituksen kanssa samaan aikaan laaditaan ratasuunnitelmaa ja maantiesuunnitelmaa, jotka osaltaan vaikuttavat asemakaavoitukseen.

Asemakaavatyön aikana laadittavat selvitykset:

- Asemakaavaa varten laadittava luontoarvojen perusselvitys (täydentää tiesuunnitelmaan laadittua luontoselvitystä)
- Terveyskylpylä- ja viinatehdasalueen tarkkuusinventointi
- Kehätien eritasoliittymien ympäristön kaupallinen selvitys

Keskeiset arvioitavat vaikutukset:

- vaikutus yhdyskuntarakenteeseen ja palveluihin
- vaikutukset liikenneverkkoon ja liikenneturvallisuuteen
- vaikutukset elinkeinoelämään ja talouteen
- vaikutukset elinympäristöön
- vaikutukset rakennettuun ympäristöön
- Vaikutukset ihmisten elinoloihin ja viihtyvyyteen
- vaikutukset luonnonympäristöön ja virkistysalueisiin

Osalliset

Osallisia asiassa ovat alueen maanomistajat ja kaikki ne, joiden asumiseen, työntekoon tai muihin oloihin kaava saattaa huomattavasti vaikuttaa sekä ne viranomaiset ja yhteisöt, joiden toimialaa suunnittelussa käsitellään (MRL 62§). Osallisia ovat:

- Maanomistajat ja rajanaapurit
- Alueen asukkaat, paikalliset yhdistykset ja yritykset
- Naantalin kaupungin asianosaiset toimialat
- Varsinais-Suomen ELY-keskus
- Varsinais-Suomen liitto
- Väylävirasto
- Liikenne- ja viestintävirasto Traficom
- Puolustusvoimat
- Varsinais-Suomen pelastuslaitos
- Turvallisuus- ja kemikaalivirasto TUKES
- Raision kaupunki
- Varsinais-Suomen alueellinen vastuumuseo
- Naantalin Energia Oy
- Turun Seudun Kaukolämpö Oy (TSK)
- Turku Energia kaukolämpö
- Caruna Oy
- Fingrid Oy
- Suomen Erillisverkot Oy
- DNA Oyj
- Telia Finland Oyj
- Elisa Oyj
- Naantalin satama

Suunnittelun vaiheet ja aikataulu sekä tiedottaminen, osallistuminen ja päätöksenteko

Kaavoituksen käynnistyminen (kevät 2021)

Asemakaavatyö kuulutettu vireille vuoden 2020 kaavoituskatsauksessa.

Kaavoittaja laatii osallistumis- ja arviointisuunnitelman (OAS). Osallistumis- ja arviointisuunnitelmaa täydennetään kaavatyön aikana. OAS on nähtävillä koko kaavatyön ajan.

Tarvittaessa maanomistajien kanssa tehdään sopimus asemakaavan laatimiseksi.

Valmistelu- eli luonnosvaihe (-syksy 2022)

Suunnittelualueelta tehdään tarvittavat selvitykset.

Hankkeesta pidetään viranomaisneuvottelu (kevät 2022)

E18 Turun kehätien asemakaava ja asemakaavan muutos (Ak-370)

Naantalin kaupunki | tekniset palvelut | kaavoitus

sivu 7/7

Alueesta laaditaan alustava luonnos tiesuunnittelun, ratasuunnittelun ja julkisen keskustelun tueksi (kevät-kesä 2022)

Kaavoittaja laatii kaavaluonnoksen, jonka tekninen lautakunta käsittelee (syksy 2022).

Luonnos asetetaan nähtäville 30 vuorokauden ajaksi, jolloin osallisilla on mahdollisuus suullisen tai kirjallisen mielipiteen jättämiseen kaavaluonnoksesta.

Kaavaluonnoksesta pyydetään tarvittavat viranomaislausunnot ja lautakuntien lausunnot.

Nähtävilläolosta kuulutetaan kaupungin kotisivuilla ja ilmoitustaululla sekä Rannikkoseudussa.

Ehdotusvaihe (tavoitteena kevät 2023)

Kaavaluonnoksen ja siitä saadun palautteen pohjalta laaditaan kaavaehdotus sekä asemakaavan selostus. Tarvittaessa laadittuja selvityksiä tarkennetaan.

Maanomistajien kanssa tehdään tarvittaessa maankäyttösopimus.

Tekninen lautakunta ja kaupunginhallituksen konsernijaosto käsittelevät kaavaehdotuksen, jonka kaupunginhallitus hyväksyy ja asettaa sen julkisesti nähtäville.

Kaavaehdotus on nähtävillä 30 päivää, jonka aikana kunnan jäsenillä ja osallisilla on oikeus tehdä kirjallinen muistutus ehdotuksesta (MRL 65 §; MRA 27 §).

Nähtävillä olosta kuulutetaan kaupungin kotisivuilla ja ilmoitustaululla sekä Rannikkoseudussa.

Kaavaehdotuksesta pyydetään tarvittavat viranomaislausunnot ja lautakuntien lausunnot.

Hyväksymisvaihe (tavoitteena vuoden 2023 aikana)

Kaupunginhallitus käsittelee tarkistetun kaavaehdotuksen sekä vastineet jätettyihin muistutuksiin ja lausuntoihin. Kaupunginhallitus esittää kaavaehdotuksen kaupunginvaltuustolle, joka hyväksyy asemakaavan. Päätöksestä voi valittaa hallinto-oikeuteen.

Yhteystiedot

Lisätietoja asemakaavan laatimiseen liittyvistä asioista saat www.naantali.fi sekä:

Naantalin kaupunki | Tekniset palvelut | kaavoitus
kaavoitus(at)naantali.fi

Kaupunginarkkitehti Kaisa Äijö p. +358 40 701 0610
Kaavoitusinsinööri Eeva Rytkölä p. +358 44 417 1248
Suunnitteluavustaja Riina Reiniö p. +358 40 569 1966

Sähköpostiosoitteet:
etunimi.sukunimi@naantali.fi

Maankäyttöosaston palvelupiste, +358 44 733 4753
mittausosasto(at)naantali.fi