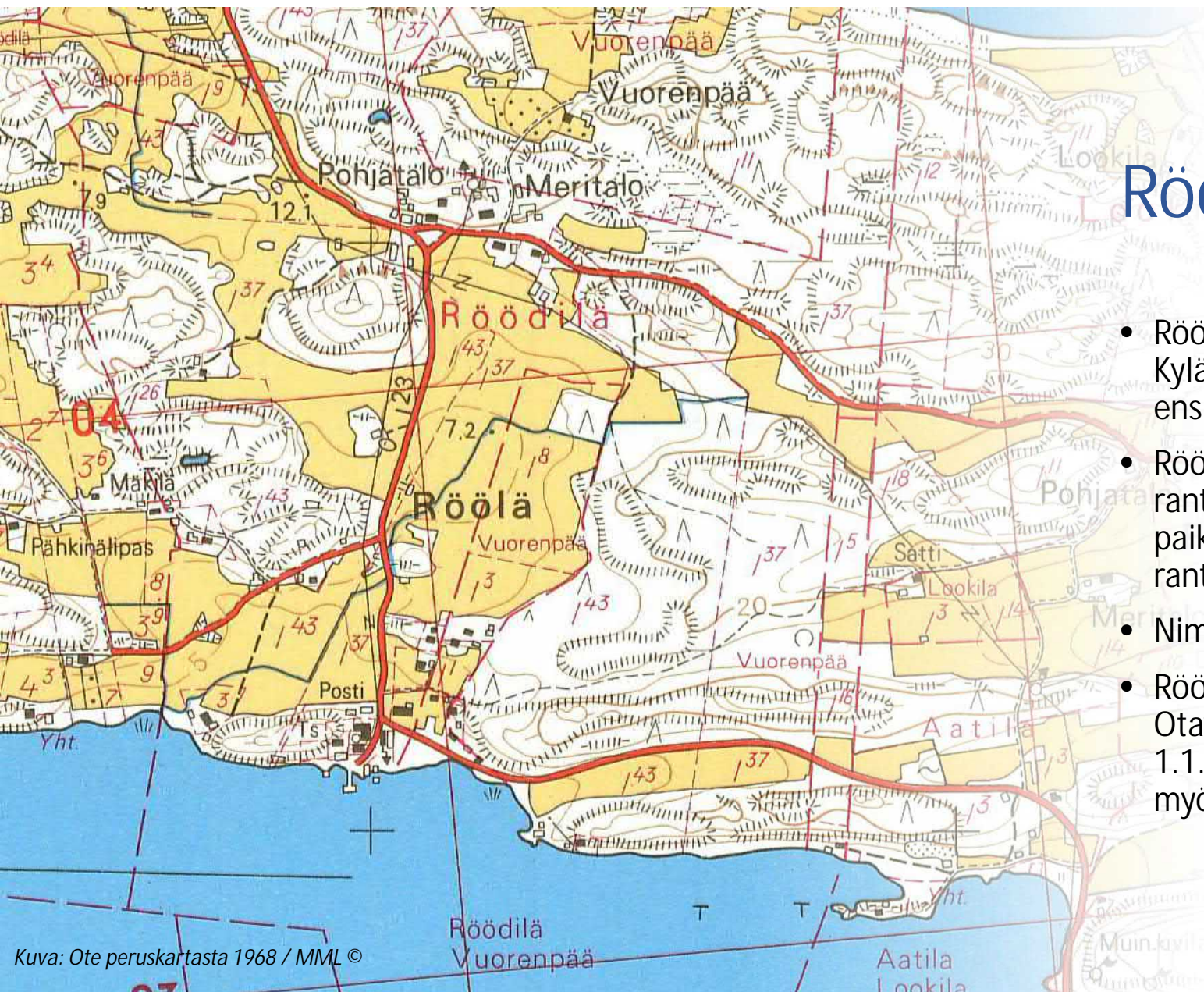




Tarkastelu Röölän ranta-alueesta

Röödilä - Röölä

- Röölään nimi oli aiemmin Röödilä. Kylä mainitaan asiakirjoissa ensimmäisen kerran vuonna 1438.
- Röödilän yhteisranta rantahuoneineen oli samalla paikalla, missä nykyään on Röölään ranta.
- Nimi muutettiin Rööläksi 1968
- Röölä sijaitsee Rymättylässä, Otavan saaren eteläosassa. 1.1.2009 siitä tuli kuntaliitoksen myötä osa Naantalina.



Kuva: Ote peruskartasta 1968 / MML ©

Historiaa lyhyesti

- Röödilän (Röölän) ranta kehittyi satama- ja kauppapaikaksi 1900-luvun alussa.
 - Vuonna 1908 rantaan perustettiin mylly ja yksiraaminen saha
 - laivaliikenne lisääntyi ja Röödilän laiturissa kävi säännöllisesti mm. Vellamo-laiva.
- 1938 mylly ja saha rakennettiin nykyiselle paikalleen, vanha mylly purettiin myöhemmin.
- 1940 perustettiin sekatarakauppa, jonka Turun Osuuskauppa osti 1956.
- Islanninsillin jalostus aloitettiin 1949.
- Röölän saha siirsi toimintansa Naantaliin 1952, mylly lopetti toimintansa 1981.
- Röölään perustettiin 1961 Osuuskassan haarakonttori ja Säästöpankin konttori 1979
- yhteysalusliikenne Röölästä käynnistyi 1963 ja päättyi 2011.
- Röölän rannassa ollut Boyfoodin sillitehdas lopetettiin 2014. Sen jälkeen tiloissa toimi Brinkhall Sparkling kuohuviinitehdas. Prima-Mauste Oy tuli vanhan sillitehtaan tiloihin 2019.
- Sillitehtaan tuotanto palasi Röölään Suomen Sillikonttori Oy:n siirrettyä toimintansa sinne vuonna 2021.

Röölänrannan teollisuusmiljö

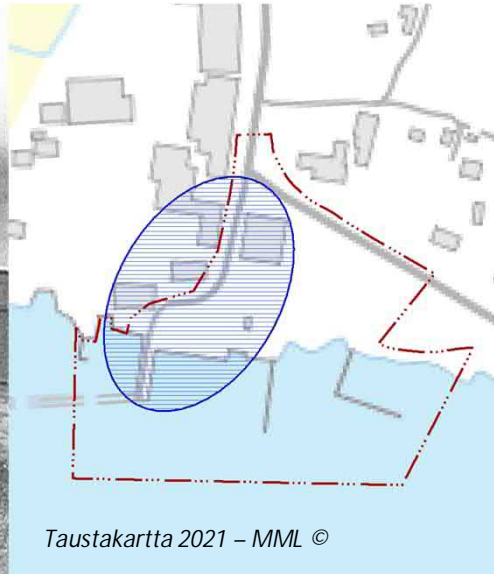
(vas.) vanha varasto, kauppa- ja pankkirakennus, sillinjalostuslaitos ja mylly

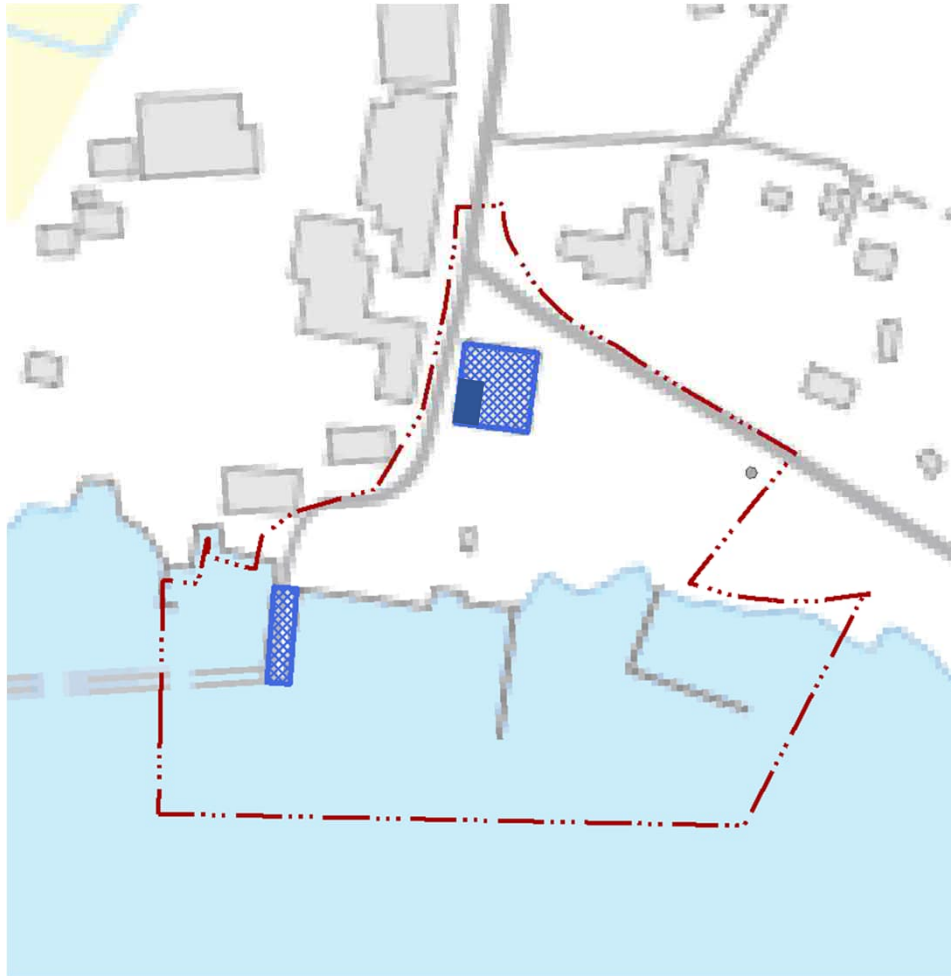


Röölä 1950-luvulta
Kuva Märtha Kallion arkistosta

Tarkastelualue

- Röölänrannan asemakaava-alue on osoitettu kartalla punaisella kolmipistekatkoviivalla.
 - suunnittelualueella ei ole asuinrakennuksia.
- Sinisellä ellipsillä osoitetulla alueella rakennusten sijoittelu ja rakennustyyli muodostavat yhtenäisen miljöökokonaisuuden, joka keskeisiltä osiltaan on säilynyt lähes ennallaan.
- Lähialueen muiden rakennusten käyttö on aikojen saatossa vaihdellut ja osittain hiipunut jo kokonaan.



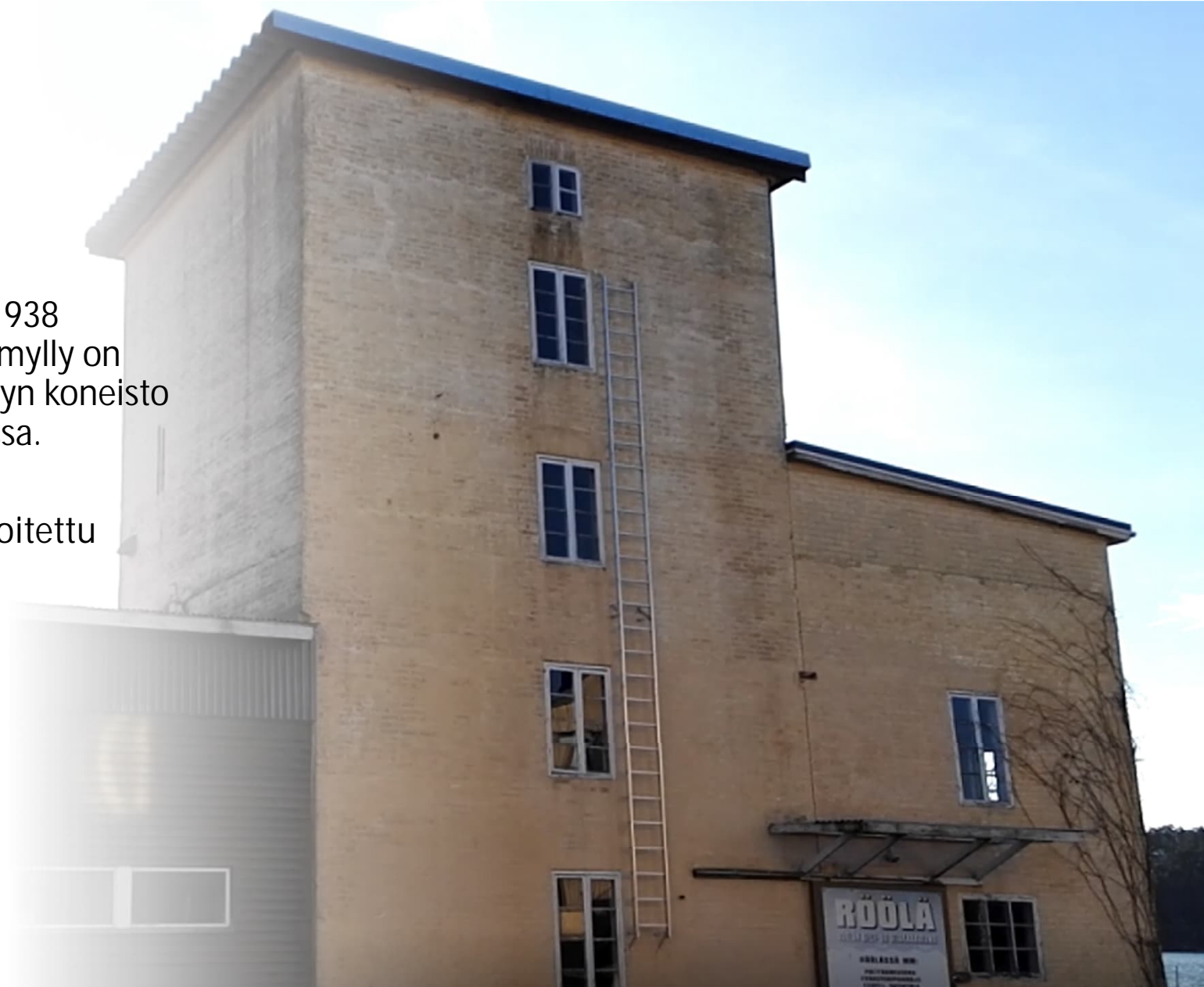


Asemakaavoitettavalla alueella sijaitsevat rakennukset

- Röölään sahan myllyrakennus, valmistunut 1938, (kuvassa tummansinisellä)
- Myllyrakennuksen kylkeen 1960-luvulla rakennettu 1-kerroksinen lautarakenteinen varastorakennus
- Laituri

Mylly

- Nykyään museona toimiva 1938 rakennettu viisikerroksinen mylly on säilynyt ulkoasultaan ja myllyn koneisto on edelleen toimintakunnossa.
- Myllyrakennus on Röölan taajamaosayleiskaavassa osoitettu suojeltavaksi.



Varastorakennus

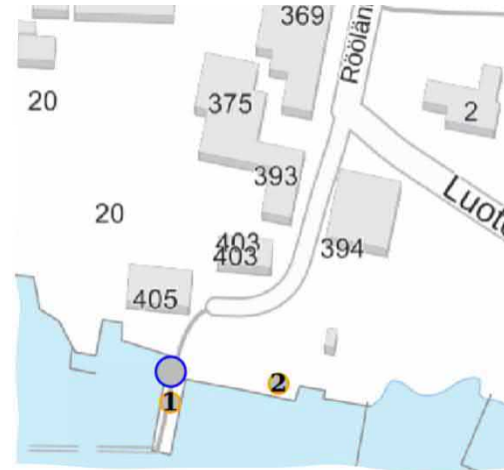


Kuva: Vilma Ruokokoski 2022



- 1960-luvulla rakennettu 1-kerroksinen, lautarakenteinen ja satulakattoinen varastorakennus.
- Myllyrakennuksen itä- ja eteläpuolelle sijoittuvaa rakennusta on käytetty muun muassa sillivarastona.
- Nyt rakennuksessa toimivat Silliperinnekeskus Dikseli, kahvio ja pieni kauppa.

Laituri



- Laiturilla on ollut merkittävä rooli Röölän rannan kehittymisessä ja käytössä.
- 1700-luvulla laituri sijaitsi nykyisen laiturin itäpuolella, lähempänä nykyistä veneidenlaskupaikkaa (2).
- Nykyiselle paikalleen laituri on rakennettu todennäköisesti 1900-luvun alkupuolella, kun Röölän ranta alkoi kehittyä satama- ja teollisuusalueeksi. (lähde: inventointi 2017)
- Nykyinen teräsbetoninen paalulaituri (1) rakennettiin 1997. Yhteysalusliikenne päättyi Röölässä 2011, kun liikenne siirrettiin kulkemaan Haapalan laiturin kautta.

Vuosina 2012 ja 2016 tehdyissä tarkastuksissa laiturin yleiskunnon arvioitiin heikentyneen, jonka vuoksi sen käyttöä on rajoitettu.

- Laituri on edelleen käytössä ja keskeinen osa rannan kokonaisuutta.

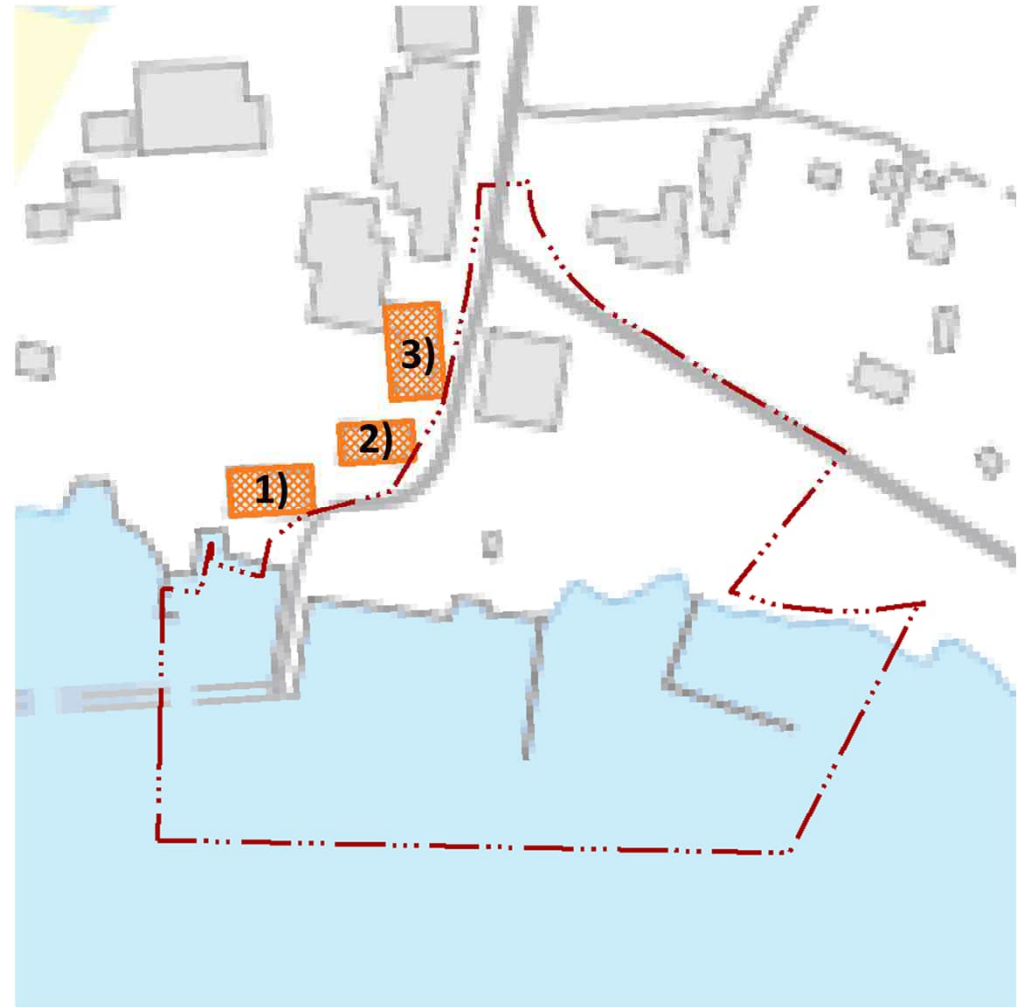


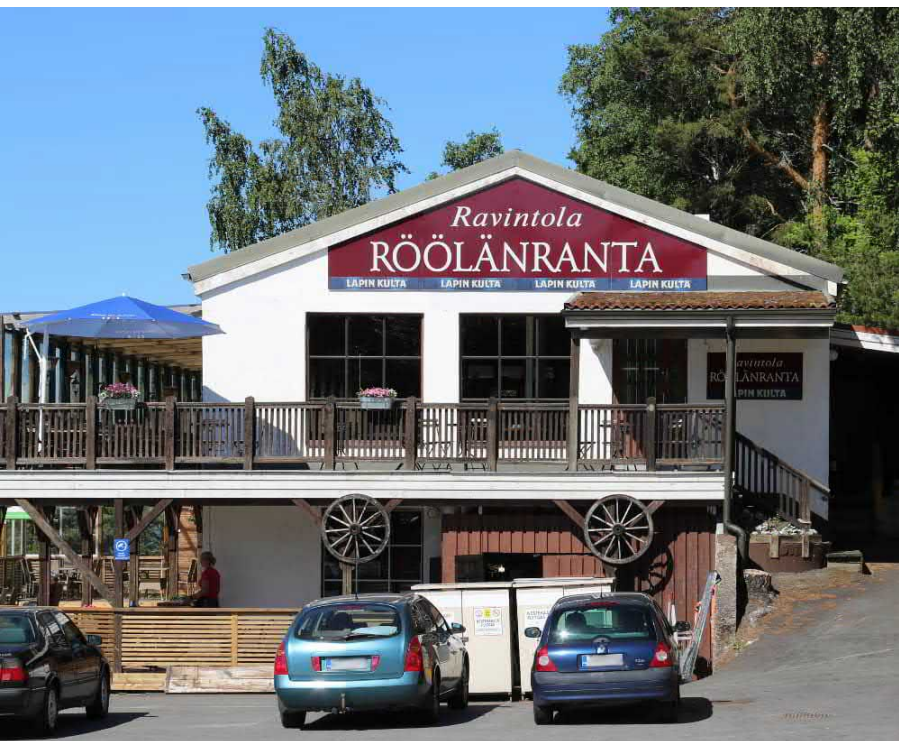
Kuva (1932) Asko Vehmasen arkistosta - www.roola.fi

Muut miljööön kannalta keskeiset rakennukset

(suunnittelualueen ulkopuolella)

- 1) Osuuskaupan talo I
- 2) Osuuskaupan talo II
- 3) Höyläämö





Kuvat: Vilma Ruokokoski 2022

Osuuskaupan talo I

- Betonitiilinen Osuuskaupan myymälä ja varasto vuodelta 1939. Rakennus on toiminut myös autokorjaamona , varikkona ja pajana.
- Kevytrakenteinen terassi peittää muutoin alkuperäisen ulkoasun.
- Nykyisin rakennus on ravintolakäytössä.

Osuuskaupan talo II



- Tiilinen kolmikerroksinen rakennus myllyn lounaispuolella, rakennusvuosi 1961.
- Siinä ovat toimineet muun muassa Rymättylän Osuuspankin Röölän konttori, Sinipirkon T-kauppa ja kahvila, Turun Osuuskaupan Röölän myymälä sekä Rymättylän-Merimaskun Säästöpankin Röölän konttori.





Höyläämö

- Myllyä vastapäätä on kolmikerroksinen, alun perin sahan höyläämöksi rakennettu betoniitiilirakennus. Myöhemmin siinä oli Rymättylä OY:n sillinjalostuslaitos ja sittemmin Valion omistaman Kalayhtymän silakankäsittelylaitos.
- Vuodesta 2021 alkaen tilat ovat olleet pääosin Suomen Sillikonttori Oy:n käytössä.



Muita lähialueen rakennuksia



- Luoteessa suunnittelualue rajautuu tehdaskiinteistöön. Sen rakennuskanta poikkeaa oleellisesti rannan miljööstä.



- Rööläntien / Luotojentien pohjoispuolella sijaitsee 1960-luvulla rakennettu 1-kerroksinen, nyt jo käytöstä poistunut kauppakiinteistö.

LÄHTEET:

- Museon informaatioportaali / Turun museokeskus, Varsinais-Suomen alueellinen vastuumuseo
- Maanmittauslaitos 2022
- [Röödilän historia \(roola.fi\)](https://roola.fi)
- Naantalin kaupunki





Kuvat: Vilma Ruokkoski 2022

