

NAANTALIN KAUPUNKI

Luonnonmaan ja Lapilan ym. saarien osayleiskaavan tarkistus

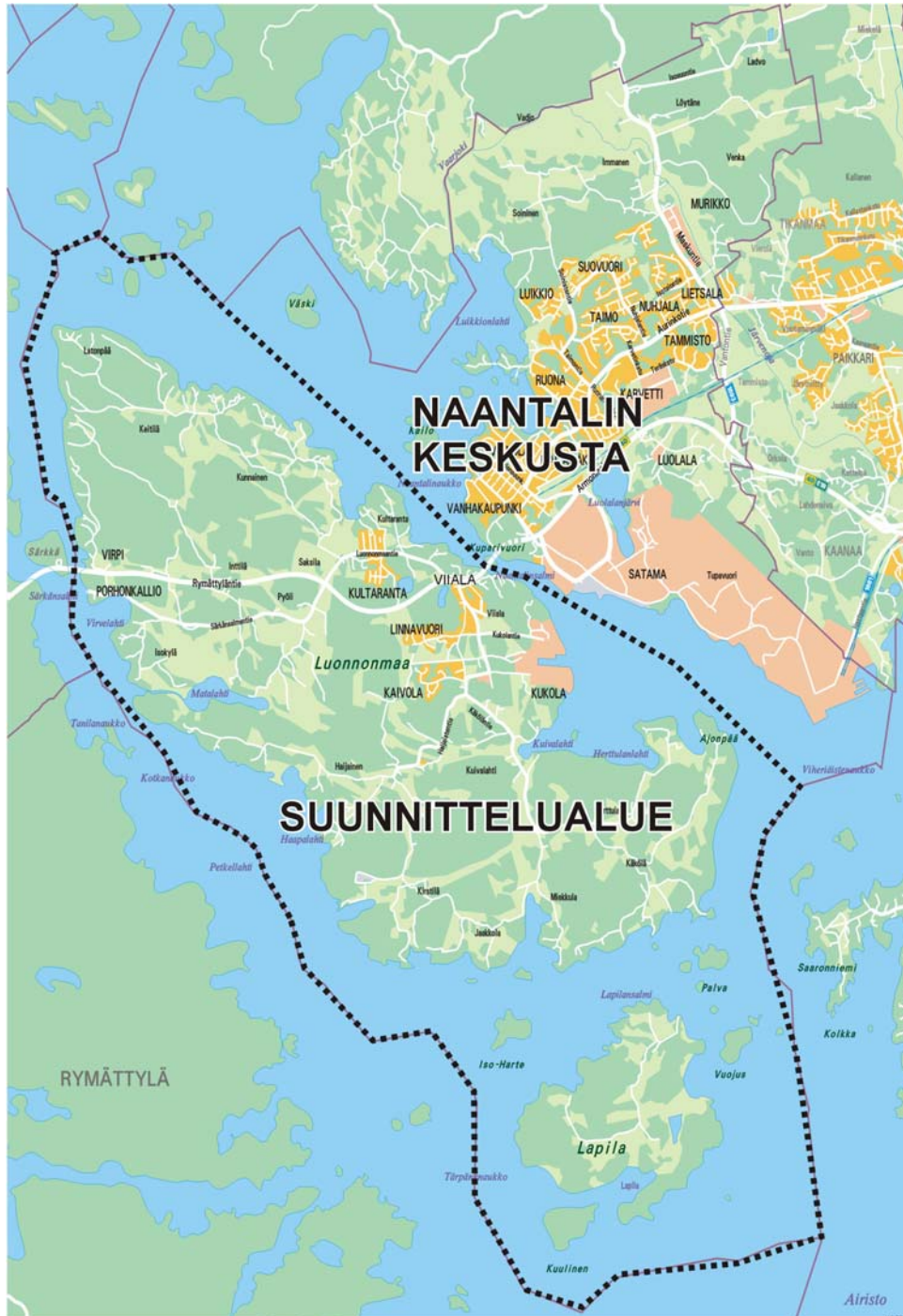
Osallistumis- ja arviointisuunnitelma

1

SUUNNITELMAN NIMI JA SUUNNITTELUALUE

Tämä osallistumis- ja arviointisuunnitelma koskee Luonnonmaan ja Lapilan ym. saarien osayleiskaavan tarkistusta.

Osayleiskaava-alue käsittää Naantalin keskustan lounaispuolella sijaitsevan Luonnonmaan saaren sekä Luonnonmaan eteläpuolella sijaitsevat saaret. Aluerajaus tarkentuu suunnittelun aikana. Suunnittelualan pinta-ala on yhteensä noin 3 160 ha.



KUVA: Suunnittelualue.

SUUNNITTELUKÄYTÄVÄN MÄÄRITTELY JA TAVOITTEET

Luonnonmaan ja Lapilan ym. saarten alueelle laaditaan oikeusvaikutteisen osayleiskaavan tarkistus. Osayleiskaavan tavoitteena on saattaa suunnittelualueen yleiskaavallinen tilanne maakuntakaavan periaatteiden mukaiseksi. Laadittava osayleiskaava kumoaa alueella voimassa olevan Naantalın yleiskaavan. Työn yhteydessä tehdään yleiskaavatasoiset selvitykset liittyen verkostoihin, reitistöihin, liikenteeseen ja mahdollisesti laajeneviin teollisuusalueisiin tarvittaessa koko kaupungin alueella. Myös ympäristöasioita koskevia ja palveluverkkoon liittyviä tarkasteluja tehdään tarvittaessa koko kaupungin alueelta. Osayleiskaavassa selvitetään alueen kasvu- ja kehittämistavoitteet vuoteen 2030 asti.

Osayleiskaavan tarkistuksen keskeisiä tavoitteita ovat:

- Naantalın tulevien asuin- ja työpaikkarakentamisen tarpeiden selvittäminen Luonnonmaata koskien ja uusien rakentamisvarausten osoittaminen
- Luonnonmaan ja muiden saarten rantojen käytön periaatteiden ratkaiseminen
- Luonnonmaan ja Lapilan alueelle kohdistuvien virkistystarpeiden huomioiminen
- Liikenneverkon kehittäminen maankäytön tarpeisiin vastaavasti
- Arvokkaiden luonnon, maiseman ja kulttuuriympäristön ominaisuuksien turvaaminen
- Suursatamavarauksen poistaminen maakuntakaavassa osoitetun periaatteen mukaisesti
- Palveluverkon kehittämistarpeiden huomioiminen
- Luonnonmaan kanaalin rakentamisedellytysten tutkiminen ja arviointi

Osayleiskaavan tavoitteet tarkentuvat työn aikana.

SUUNNITTELUN LÄHTÖKOHDAT, TEHDYT SELVITYKSET JA AIEMMAT SUUNNITELMAT

Valtakunnalliset alueidenkäyttötavoitteet

Valtioneuvosto on 30.11.2000 antanut päätöksen valtakunnallisista alueidenkäyttötavoitteista. Valtakunnalliset alueidenkäyttötavoitteet sekä niiden soveltamisala on tarkemmin selostettu julkaisuissa, jotka löytyvät ympäristöministeriön kotisivuilta <http://www.ymparisto.fi/aluekayt/>

Valtakunnalliset alueidenkäyttötavoitteet on ryhmitelty asiasisällön perusteella seuraaviin kokonaisuuksiin: toimiva aluerakenne; eheytyvä yhdyskuntarakenne ja elinympäristön laatu; kulttuuri- ja luonnonperintö, virkistyskäyttö ja luonnonvarat; toimivat yhteysverkot ja energiahuolto; Helsingin seudun erityiskysymykset sekä luonto- ja kulttuuriympäristöinä erityiset aluekokonaisuudet.

Tässä yleiskaavatyössä keskeisiä ovat erityisesti kulttuuri- ja luonnonperintöön sekä luonto- ja kulttuuriympäristöinä erityisiin aluekokonaisuuksiin liittyvät tavoitteet.

Eheytyvän yhdyskuntarakenteen ja elinympäristön laadun osalta suunnittelun pohjana tulee olla perusteltu väestökehitysarvio. Yleiskaavoituksessa on tarkasteltava pitkällä aikavälillä sekä taajama- että maaseutualueiden väestömäärän kehityksen erilaisia vaihtoehtoja. Yleiskaavoituksessa on selvittävät mahdollisuudet eheyttää yhdyskun-

tarakennetta ja esitettävä eheyttämiseen tarvittavat toimenpiteet. Huomattavia asuin-, työpaikka- tai palvelutoimintojen alueita ei tule sijoittaa irralleen olemassa olevasta yhdyskuntarakenteesta. Maaseudun asutusta sekä matkailu- ja muita vapaa-ajan toimintoja on suunnattava mahdollisuuksien mukaan tukemaan maaseudun taajamia ja kyläverkostoa sekä infrastruktuurin hyväksikäyttöä. Jalankulun ja pyöräilyn verkostoja varten on varattava riittävät alueet sekä edistettävä verkostojen jatkuvuutta. Maa- ja kallioperän soveltuvuus suunniteltuun käyttöön sekä ympäristön häiriötekijät (melu, pilaantuneet maat) on otettava suunnittelussa huomioon ja pyrittävä vähentämään jo olemassa olevia haittoja.

Kulttuuri- ja luonnonperinnön, virkistyskäytön ja luonnonvarojen osalta alueidenkäytössä on mm. varmistettava, että valtakunnallisesti merkittävät kulttuuri- ja luonnonperinnön arvot säilyvät. Valtakunnallisesti arvokkaita kohteita suunnittelualueella ovat Kultaranta ja Lapilan kartanoympäristö. Suunnittelussa on myös otettava huomioon ekologisesti tai virkistyskäytön kannalta merkittävät ja yhtenäiset luonnonalueet. Tämä edellyttää mm. kansainvälisten sopimusten, valtioneuvoston päätösten sekä valtakunnallisten inventointien huomioon ottamista. Alueidenkäytön suunnittelussa rantaan tukeutuva loma-asutus on mitoitettava siten, että turvataan luontoarvoiltaan arvokkaiden ranta-alueiden säilyminen sekä loma-asumisen viihtyisyys. Lisäksi on suunnittelussa otettava huomioon pinta- ja pohjavesien suojelutarve ja käyttötarpeet.

Yhteysverkostojen ja energiahuollon osalta tarkasteltavaksi saattavat tulla valtakunnallisesti merkittävien maanteiden ja vesiväylien jatkuvuus ja kehittämismahdollisuudet.

Saaristomeri on *luonto- ja kulttuuriympäristönä erityinen aluekokonaisuus*. Alueidenkäytöllä tulee edistää Saaristomerien säilymistä luonto- ja kulttuuriarvojen kannalta erityisen merkittävänä aluekokonaisuutena. Saaristomerellä tulee kiinnittää huomiota alueen jakaantumiseen rannikko-, väli- ja ulkosaaristoon sekä niiden luonnon, kulttuuriympäristöjen ja asutuksen ominaispiirteiden säilymiseen. Samalla tulee ottaa huomioon elinkeinoelämän ja pysyvän asutuksen tarpeet. Kulttuurimaiseman kannalta merkittävien alueiden ja riittävän laajojen rakentamattomien alueiden säilyminen turvataan.

Osayleiskaava laaditaan siten, että tavoitteet otetaan huomioon. Tavoitteiden huomioon ottaminen saattaa edellyttää niiden yhteensovittamista, mikäli ne osoittautuvat merkitykseltään ristiriitaisiksi.

Maakuntakaava

Ympäristöministeriö vahvisti Turun kaupunkiseudun maakuntakaavan 23.8.2004 lukuun ottamatta osaa Turun lentoaseman pohjoispuolisesta teollisuustoimintojen aluevarauksesta, Koivuluodon ja Kallanpään alueiden virkistysaluevarauksia sekä Heikkilän kasarmialueen virkistysaluevarausta ja ulkoilureittiä. Samalla ympäristöministeriö vahvisti Varsinais-Suomen seutukaavan kumoamisen muilta kuin edellä vahvistamatta jätetyiltä osin. Vahvistamispäätöksen yhteydessä Ympäristöministeriö määräsi maankäyttö- ja rakennuslain 201 §:n perusteella maakuntakaavan tulemaan voimaan ennen kuin se on saanut lainvoiman.

Maakuntakaava on nähtävissä Varsinais-Suomen liiton kotisivuilla osoitteessa <http://www.varsinais-suomi.fi>.

Yleis- ja asemakaavat

Naantalın kaupungin yleiskaava on laadittu koko kaupungin alueelta vuonna 1982. Luonnonmaan ja Lapilan ym. saarten osalta kaava on vahvistettu sisäasiainministeriössä 22.7.1983. Lisäksi Luonnonmaan osalle on vahvistettu ympäristöministeriössä 14.4.1993 Viiala – Kukolan osayleiskaavan tarkistus. Voimassa olevat yleis- ja asemakaavoitetut alueet on esitetty oheisella kartalla.



KUVA: Suunnittelualueen kaavoitustilanne 1.1.2005.

Muita aluetta koskevia suunnitelmia, selvityksiä ja sopimuksia

Lapilan alueelle on osoitettu toimenpidekielto.

Suunnittelualueelle on laadittu seuraavat selvitykset:

- Ari Karhilahti, 2004: Naantalın kaupungin selvitys liito-oravareviireistä keväällä 2004
- Arkkitehtitoimisto Juhani Karilas, 1991: Luonnonmaan maisemaselvitys.
- Irene Routio, 1993: Lapilan saaren luontokartoitus
- Lounais-Suomen vesi- ja ympäristötutkimus Oy: Turun ympäristön merialueen tarkkailututkimus (vuosittain)
- Luonto- ja maisematutkimus Lehtomaa 1997: Luonnonsuojelu-, metsä- ja vesilakien mukaiset arvokkaat elinympäristöt Naantalissa
- Naantalın kaupunki, kulttuurihistoriallisesti arvokkaiden rakennusten inventointi (maastotyöt tehty, ensimmäinen osa painettu tammikuussa 2005)
- Naantalın kaupunki, liito-oravaselvitys 2004
- Naantalın kaupunki, Viemäriverkoston ulkopuolisten kiinteistöjen jätevesien käsittely Luonnonmaalla (inventointi tehty 2001)
- Rauno Laine, 2001: Naantalın Matalahden alueen linnustoseselvitys
- Turun yliopisto / Satakunnan ympäristöntutkimuskeskus: Turun seudun ilman laadun seuranta bioindikaattorien avulla vuosina 1995-1996, 2000, viiden vuoden välein (ilma epäpuhtauksien pitkäaikaisvaikutuksien seurantaa, seurantapisteitä mm. Luonnonmaalla)

4

OSALLISET

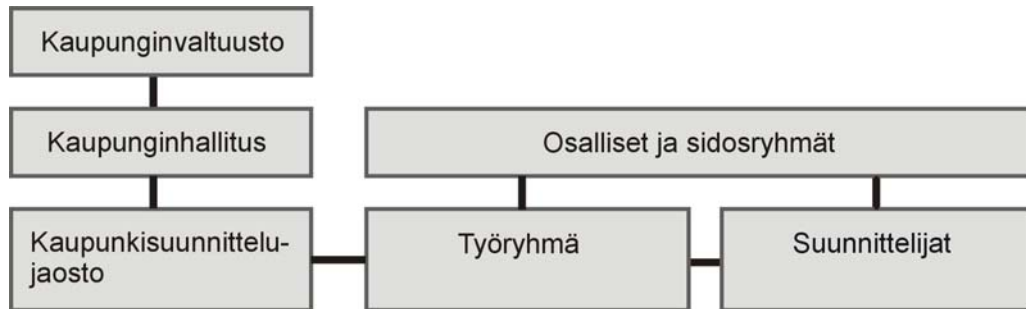
Osallisia ovat alueen maanomistajat ja ne, joiden asumiseen, työntekoon tai muihin oloihin kaava saattaa huomattavasti vaikuttaa. Osallisia ovat myös viranomaiset ja yhteisöt, joiden toimialaa kaava koskee.

Alustavan tarkastelun perusteella osallisia ovat:

- Alueen ja ympäristön asukkaat, yhdistykset ja järjestöt
- Naantalın kaupunki, naapurikunnat
- Maanomistajat
- Alueella toimivat yritykset
- Liikelaitokset, joilla on alueella johtoja
- Luottamuselimet ja hallintokunnat: Tekninen toimi, Ympäristötoimi, Sosiaalitoimi, Kulttuuritoimi, Koulutoimi, Vapaa-aikatoimi ja maaseutuasiamies
- Suomen valtio
- Naantalın satama
- Naantalın kansanterveyskuntayhtymä
- Varsinais-Suomen aluepelastuslaitos.
- Viranomaiset: Varsinais-Suomen liitto, Lounais-Suomen ympäristökeskus, Tiehallinto (Turun tiepiiri), Maakuntamuseo ja Museovirasto.

SUUNNITTELU- JA PÄÄTÖKSENTEKOVAIHEET SEKÄ OSALLISTUMISMENETTELYT

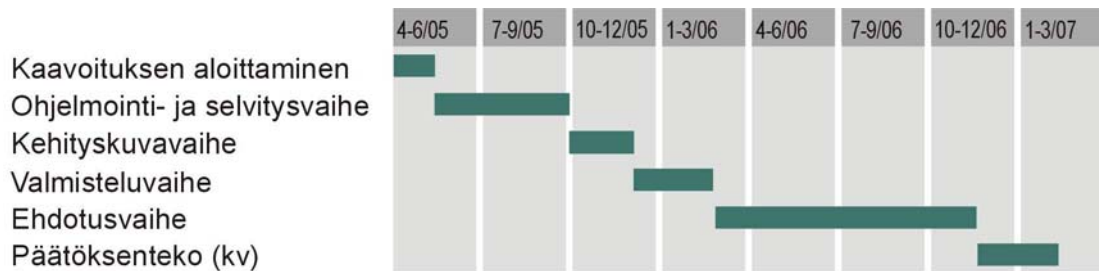
Työtä valmistelee osayleiskaavatyöryhmä. Osayleiskaavan laatimisesta vastaa Maa ja Vesi Oy / Jaakko Pöyry Infra.



KUVA: Organisaatiokaavio

Suunnittelun eri vaiheissa järjestetään kaikille avoimia yleisiä tiedotustilaisuuksia. Tavoitteena on että osalliset ja muut asiasta kiinnostuneet saavat tietoa kaavoituksen etenemisestä ja tulevista vaiheista. Osallisilla on mahdollisuus antaa palautetta suunnitelmasta joko suullisesti tai kirjallisesti.

Kaavoituksen eri vaiheista ilmoitetaan Turun Sanomissa, Rannikkoseudun Sanomissa, Kaupunki uutisissa, kaupungin kotisivuilla (<http://www.naantali.fi>) ja Naantalin kaupungin ilmoitustaululla.



KUVA: Alkuperäinen aikataulukkaavio. Aikataulua on jatkettu ja tavoitteena on, että yleiskaava voidaan hyväksyä kaupunginvaltuustossa vuoden 2008 aikana.

Ohjelmointi- ja selvitysvaihe (syyskuun 2005 loppuun mennessä)

Suunnittelu aloitetaan huhtikuussa 2005 suunnittelua valmistelevan työryhmän koomisella. Osayleiskaavoituksen vireille tulosta on ilmoitettu.

Osallistumis- ja arviointisuunnitelma laaditaan ja asetetaan nähtäville keväällä 2005. Osallistumis- ja arviointisuunnitelmaa täydennetään tarvittaessa kaavoitusprosessin aikana. Ensimmäinen viranomaisneuvottelu järjestetään.

Osayleiskaavatyötä varten tarpeelliset lähtötiedot kerätään. Perusselvitykset laaditaan konsultin ja kaupungin toimesta.

Alueelle aiemmin laaditut selvitykset kerätään. Selvitykset mm. väestöön, työpaikkoihin, palveluihin, liikenteeseen ja tekniseen huoltoon liittyen laaditaan. Alueelle laadittuja luontoselvityksiä täydennetään.

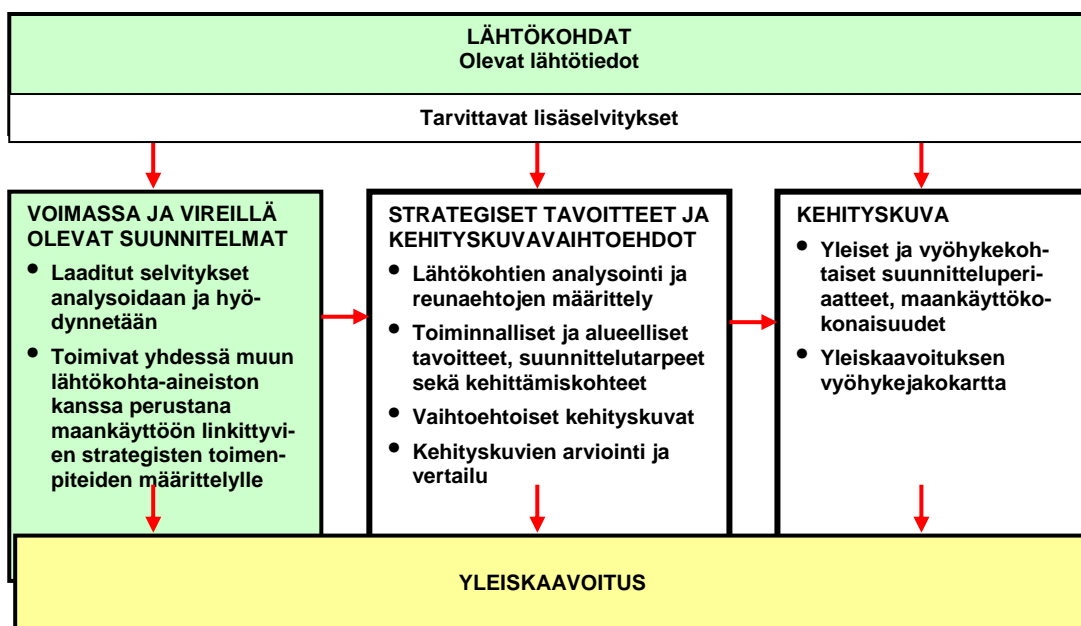
Kehityskuvavaihe (tavoite: marraskuun 2005 loppuun mennessä; aikataulua tarkistettu: kehityskuvavaihe jatkuu kesäkuuhun 2006 asti)

Lähtötietojen, selvitysten ja nykytilanneanalyysin perusteella laaditaan kolme vaihtoehtoista maankäytön kehityskuvaa. Vaihtoehdot sisältävät mm. strategisia ratkaisuja, mitoitusvaihtoehtoja, rakennemalleja, tavoitteita ja toimenpide-ehdotuksia.

Kehityskuvavaihtoehtojen sisältö on pääpiirteissään seuraava:

- Strategiset kannanotot eli mitä kehitetään ja minne sijoitetaan?
- Maankäytön muutosalueet ja nykyisellään säilyvät alueet
- Suunnittelualan osa-alueiden ominaispiirteet ja niiden merkitys aluerakenteessa Naantalin kaupunki rakenteessa

Kehityskuvavaihtoehtoista pidetään Naantalin kaupungin kokoaman intressiryhmän kanssa seminaari, johon kutsutaan alueen keskeiset toimijat. Seminaarissa esitetään maankäytön kehityskuvavaihtoehtojen tulokset ja määritetään alueen kehittämisen päälinjat. Naantalin kaupunginvaltuusto hyväksyy maankäytön kehityskuvavaihtoehdon tai näiden yhdistelmän jatkotyön pohjaksi. Kehityskuvavaiheen keskeinen sisältö ja suhde muuhun yleiskaavaprosessiin on esitetty seuraavassa kuvassa.



KUVA: Kehityskuva suhde muuhun yleiskaavoitusprosessiin

Yleiskaavan valmisteluvaihe (tavoite: helmikuun 2006 loppuun mennessä; aikataulua tarkistettu: valmisteluvaihe jatkuu toukokuuhun 2007 asti)

Kehityskuvavaiheen tulosten, lähtökohdista ja tavoitteista saadun palautteen sekä laadittujen selvitysten ja voimassa olevien suunnitelmien perusteella laaditaan osayleiskaavaluonnos, joka voi sisältää vaihtoehtoisia ratkaisumalleja osa-alueittain.

Yleiskaavan valmisteluvaiheessa pidetään viranomaisneuvottelu (MRL 66 §).

Kaavaluonnos esitellään päättäjille ja asetetaan nähtäville. Luonnoksesta pyydetään myös ennakkolausunnot. Tässä vaiheessa pidetään myös yleisötilaisuuksia, joissa yleiskaavaa ja sen valmisteluaineistoa esitellään kaikille osallisille.

Ehdotusvaihe ja yleiskaavan hyväksyminen (tavoite: tammikuun 2007 loppuun mennessä, aikataulua tarkistettu: ehdotus- ja hyväksymisvaihe jatkuu vuoden 2008 loppuun)

Kaavaehdotus laaditaan kaavaluonnoksesta saadun palautteen ja vaikutusten arvioinnin perusteella. Kaavaehdotus esitellään lautakunnalle ja kaupunginhallitukselle. Ehdotus asetetaan nähtäville (7.4.-21.5.2008) ja siitä pyydetään lausunnot. Kaavaehdotus esitellään luonnoksen tapaan yleisötilaisuudessa. Saadun palautteen perusteella laaditaan virallinen yleiskaava. Ehdotusvaiheen viranomaisneuvottelu pidetään.

Tavoitteena on, että kaupunginvaltuusto voi hyväksyä yleiskaavan vuoden 2008 aikana.

6 VIRANOMAISYHTEISTYÖ

Yhteydenotto viranomaisiin tapahtuu yhteisissä palavereissa, joista ensimmäinen pidetään osallistumis- ja arviointisuunnitelman valmistuttua. Osallistumis- ja arviointisuunnitelma lähetetään tiedoksi viranomaisille. Naantalın kaupungin ja Lounais-Suomen ympäristökeskuksen kesken pidetään viranomaisneuvotteluja työn eri vaiheissa, joihin kutsutaan mukaan myös Varsinais-Suomen liitto, maakuntamuseo ja Tiehallinto sekä tarpeen mukaan muita viranomaisia.

7 SELVITETTÄVÄT VAIKUTUKSET JA KÄYTETTÄVÄT MENETELMÄT

Kaavaluonnoksen ja kaavaehdotuksen vaikutukset arvioidaan maankäyttö- ja rakennuslain sekä asetuksen edellyttämällä tavalla. Arvioinnin tarkoituksena on selvittää kaavaratkaisujen myönteisiä ja kielteisiä ominaisuuksia (tavoiteltavat ja haitalliset vaikutukset). Arvioinnin yhteydessä tutkitaan myös vaikutuksiin liittyviä epävarmuustekijöitä sekä haittojen lieventämismahdollisuuksia.

Vaikutusten selvittäminen perustuu tehtyihin selvityksiin ja suunnitelmiin, alueella suoritettaviin maastokäynteihin, työn aikana tehtäviin selvityksiin, osallisilta saatavaan palautteeseen sekä laadittavien suunnitelmien fyysistä ja toiminnallista ympäristöä muuttavien ominaisuuksien analysointiin. Konsultti ja kaupunki arvioivat vaikutuksia yhteistyössä ohjausryhmän ja osallisten kanssa työn eri vaiheissa. Selvitysten kohdentuminen ja käytettävät menetelmät tarkentuvat suunnittelun yhteydessä.

Arvioinnissa tutkitaan kaikki maankäyttö- ja rakennuslaissa määritellyt ympäristön osatekijät. Lisäksi arvioidaan aluekokonaisuuksien toteutettavuutta ja toteutuvan ympäristön laatua.

Vaikutukset selvitetään kestävän kehityksen ulottuvuuksiin ryhmiteltyinä kokonaisuuksina:

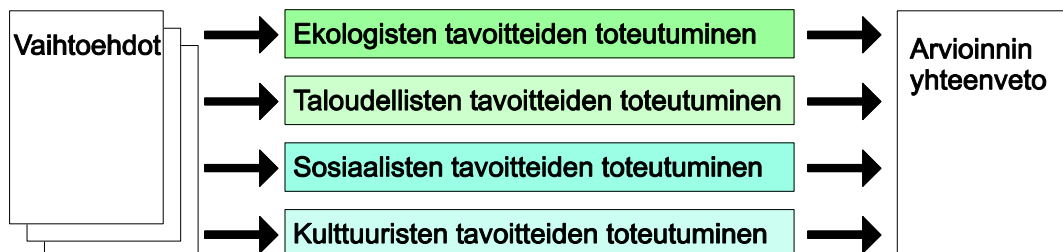
- ekologiset vaikutukset (esim. luontotekijöihin liittyvät erityisarvot)
- taloudelliset vaikutukset (esim. kunnallistekniset kustannustekijät)
- sosiaaliset vaikutukset (esim. vaikutukset palveluihin)
- kulttuuriset vaikutukset (esim. alueen historialliset erityispiirteet)

Suunnittelun aikana arvioidaan suunnitelman vaikutukset:

- ihmisten elinoloihin ja elinympäristöön
- maa- ja kallioperään, veteen, ilmaan ja ilmastoon
- kasvi- ja eläinlajeihin, luonnon monimuotoisuuteen ja luonnonvaroihin
- alue- ja yhdyskuntarakenteeseen, yhdyskunta- ja energiatalouteen ja liikenteeseen

- kaupunkikuvaan, maisemaan, kulttuuriperintöön ja rakennettuun ympäristöön

Kun yleiskaavan sisältövaatimusten toteutumista arvioidaan kestävän kehityksen neljän ulottuvuuden kannalta, varmistetaan, että maankäyttö- ja rakennuslain tavoitteet tulevat riittävän monipuolisesti otetuiksi huomioon. Menetelmä auttaa arvioimaan, toteuttaako kaavaratkaisu kokonaisuudessaan kestävä kehitystä.



Kuva: Vaikutusten arvioinnin periaate

Tärkeimpien vaikutusten tunnistamisen apuna käytetään MRL 39 §:ssä määriteltyjä yleiskaavan sisältövaatimuksia ja niistä johdettuja vaikutuksiin liittyviä kysymyksiä.

Oheisessa taulukossa on esitetty esimerkkejä kysymyksistä, joihin vaihtoehtojen vaikutuksia arvioitaessa saattaa olla tarpeen löytää vastauksia. Kysymysten pohjana ovat MRL 39§:n sisältövaatimukset. Kysymyksiä tarkennetaan työn aikana.

Vaikutukset luonnonympäristöön ja luonnonvaroihin / ekologiset vaikutukset

- onko luonnonarvojen säilyminen varmistettu sijoittamalla häiriöitä aiheuttavat toiminnot riittävän etäälle luontoarvoista?
- säilyvätkö ekologiset käytävät katkeamattomina?
- tukeutuuko virkistysalueverkosto maisemarakenteen ominaispiirteisiin?
- onko lisärakentaminen sijoitettu yhdyskuntarakennetta eheyttävästi?
- onko pohjavesialueiden suojelutarpeet huomioitu sijoittamalla riskejä aiheuttavat toiminnot riittävän etäälle?
- jne

Taloudelliset vaikutukset

- paljonko aiheutuu kunnallistekniikan rakentamistarvetta?
- mitkä ovat maankäyttöratkaisun toteuttamisen kustannusvaikutukset suhteessa muihin vaihtoehtoihin?
- onko vajaakäyttöisille alueille osoitettu täydennysrakentamista?
- onko osoitettu elinkeino- ja matkailutoiminnoille riittävät ja toiminnalle soveltuvat aluevaraukset?
- ovatko esitetyt ratkaisut kohtuullisia maanomistajille
- jne

Vaikutukset ihmisiin / sosiaaliset vaikutukset

- onko lähipalvelujen säilymisen edellytykset turvattu?
- ovatko asumiselle varatut alueet riittävät ja monipuolisia vaihtoehtoja tarjoavat?
- paljonko ihmisiä asuu melualueilla ja miten meluhaitta on suunniteltu poistettavaksi?
- pääseekö kaikilta asuinalueilta esteettömästi virkistysalueille?
- onko täydennysrakentamisen suunnittelun yhteydessä kiinnitetty huomiota elinympäristön laatuun?
- jne

Kulttuuriset vaikutukset

- Onko kulttuuriympäristöjen säilymisen kannalta merkittävien alueiden maankäyttö järjestetty niin, että suojelutavoitteet on mahdollista toteuttaa asetettujen tavoitteiden puitteissa?
- edistääkö kaavan toteuttaminen elinympäristön virikkeisyyttä sekä asukkaiden kulttuurisia toimintaedellytyksiä?
- onko ympäristön erityispiirteet, esim. historialliset tai kulttuurimaisemaan liittyvät tekijät, huomioitu suunnittelumalleissa merkittävänä vetovoimatekijänä?
- jne

Vaikutusten arviointiin liittyvä materiaali on esillä yleiskaavan valmistelu- ja ehdotusvaiheen yleisötilaisuuksissa.

Osayleiskaavan ratkaisuilla on merkittäviä vaikutuksia ainakin Naantalin kaupunkirakenteeseen, palvelutarjontaan, työpaikkoihin ja alueella toimivien yritysten toimintaedellytyksiin.

8 YHTEYSTIEDOT

Kaupunginarkkitehti Kirsti Junttila, Naantalin kaupunki, ympäristövirasto,
p. (02) 4345 354
etunimi.sukunimi@naantali.fi

Yhteyspäällikkö Martti Sipponen, Naantalin kaupunki, p. (02) 434 5316,
etunimi.sukunimi@naantali.fi

Osastopäällikkö Pasi Rajala, Pöyry / Maa ja Vesi Oy, p. 040 0838641,
etunimi.sukunimi@poyry.fi

DI Iris Broman, Pöyry / Maa ja Vesi Oy, p. 040 8406022,
etunimi.sukunimi@poyry.fi

9 PALAUTE OSALLISTUMIS- JA ARVIOINTISUUNNITELMASTA

Tämä osallistumis- ja arviointisuunnitelma on saatavilla Naantalin kaupungin ympäristöviraston suunnitteluosastolta (Käsityöläiskatu 2) tai kaupungin kotisivuilta osoitteessa <http://www.naantali.fi>. Osallistumis- ja arviointisuunnitelmasta voi antaa palautetta kaupunginarkkitehti Kirsti Junttilalle tai yhteyspäällikkö Martti Sipposelle, yhteystiedot esitetty edellä.