

Naantalin kaupunki

Luonnonmaan ja Lapilan ym. saarien osayleiskaavan tarkistus

| | | |
|----------------|---|----------|
| Sisältö | | 1 |
| 1 | LUONTOKOHTEIDEN LUOKITTELU YLEISKAAVASSA | 2 |
| 2 | LUONNONSUOJELUALUEET SL | 3 |
| 3 | SUOJELUALUEET | 3 |
| 3.1 | Suojelualueet S-1 | 3 |
| 3.2 | Suojelualueet S-2 | 4 |
| 3.3 | Suojelukohteet S-2 | 6 |
| 4 | MUUT ARVOKKAAT LUONTOKOHTEET | 6 |
| 4.1 | sl-kohteet | 6 |
| 4.2 | MY-, MY-1-, ge, ma-kohteet | 7 |

Liitteet

1 LUONTOKOHTEIDEN LUOKITTELU YLEISKAAVASSA

Kaavassa on osoitettu seuraavilla aluevarauksilla luonnonympäristön arvokkaita kohteita.

- SL Perustetut luonnonsuojelualueet
- S-1 Luonnonsuojelulain 29 §:n mukaiset luontotyypit, joista alueellinen ympäristökeskus on tehnyt rajauspäätöksen.
- S-2 Turun seudun maakuntakaavan S-aluevarauksella merkityt muut maakunnallisesti arvokkaat kohteet kuin edellä mainitut LSL:n 29 § kohteet.
- S-2-kohdemerkintä Turun seudun maakuntakaavan pistemäiset suojelukohteet sekä maakuntakaavan suojelukohteet, joiden pääkäyttötarkoitus on yleiskaavassa muu kuin suojelu, ja jotka sen vuoksi on osoitettu päällekkäismerkinnällä.
- sl-kohdemerkintä Ns. potentiaalisia luonnonsuojelulain 29 §:n luontotyyppisiä, joista ei kuitenkaan ole rajauspäätöstä tehty. Kohteet on arvioitu merkittäviksi luonnon monimuotoisuuden kannalta, koska ne edustavat luonnonsuojelulaissa määriteltyjä luontotyyppisiä tai ovat niiden kaltaisia.
- MY Muut luonnon monimuotoisuudeltaan merkittävät tai kaava-alueella harvinaisena esiintyvät luonnonympäristöt, joihin voisi kohdistua maankäyttöpaineita
- ge Arvokkaat kallioalueet
- ma Maisemallisesti arvokkaat alueet

Maakuntakaavan S-alueet, jotka käsittävät rajatun luontotyypin, on merkitty S-1 merkinnällä ja rajattu luontotyypin rajauksen mukaisesti, koska kyseinen rajaus on tarkentanut luontokohteen rajausta.

Muut luonnon monimuotoisuudeltaan merkittävät tai kaava-alueella harvinaisena esiintyvät luonnonympäristöt, joihin voisi kohdistua maankäyttöpaineita, on osoitettu MY-varauksina. Tällaisia ovat merkittävät metsälakikohteet sekä tietyt arvokkaina pidettävät muut luonnonympäristöt. Merkinnän ulkopuolella on merkittävät kallioalueet osoitettu ge-merkinnällä, kun alueen pääkäyttötarkoitus on jokin muu. MY-varauksina on osoitettu luonnon monimuotoisuuden kannalta keskeiset kohteet, jotka turvaavat luonnon monimuotoisuuden säilymistä kaava-alueella yhdessä muiden edellä mainittujen kaavavarausten kanssa.

Metsätalouteen varatuilla alueilla ei ole erikseen osoitettu ns. metsälain tai vesilain luontokohteita, koska alueen pääkäyttötarkoitus edellyttää ko. kohteiden ominaispiirteiden säilyttämisen (Metsälaki).

2 LUONNONSUOJELUALUEET SL

| Nro | Kohde | Numero lähtötietoraportissa | Suojeluperuste | Lähde |
|-----|---|-----------------------------|--|--|
| 1 | Riihiluodon luonnonsuojelualue | 117 | Luonnonsuojelualue, TPlh suojelupäätös 24.3.1981 | Lounais-Suomen ympäristökeskus (LoSyk) |
| 2 | Tamminiemen luonnonsuojelualue (jalopuumetsä) | 130 | Luonnonsuojelualue, LoSyk suojelupäätös 8.7.2004 | LoSyk |

3 SUOJELUALUEET

3.1 Suojelualueet S-1

Merkinnällä on osoitettu LSL 29 §:n mukaisten luontotyyppien alueet. Samalla kohteella saattaa olla muitakin suojeluperusteita, jotka on mainittu oheisessa taulukossa. Kaavakartalla raja-
aus on luontotyyppirajauksen mukainen.

| Nro | Kohde | Numero lähtötietoraportissa | Suojeluperuste | Lähde |
|-----|--|-----------------------------|---|---|
| 10 | a) Konnaisten jalopuumetsikkö b) Konnaisten tammialue | 103, 118 | a) LSL 29 § luontotyyppirajaus b) Maakunnallisesti arvokas luontokohde | a) LoSyk b) Turun seudun maakuntakaava (SL 529011) |
| 11 | a) Tamminiemen jalopuumetsä b) Tamminiemen kuiva tammilehmuslehto | 96, 0 | a) LSL 29 § luontotyyppirajaus b) Maakunnallisesti arvokas luontokohde | a) LoSyk b) Turun seudun maakuntakaava (SL 529010) |
| 12 | a) Upalingon pähkinäpensaslehto b) Upalingon pähkinäpensaikko -98, lisärajaus | 119, 4 | a) LSL 29 § luontotyyppirajaus b) Potentiaalinen LSL 29 § mukainen kohde | a) LoSyk b) Luonto- ja maisematutkimus Lehtomaa 1997 |
| 13 | a) Villan tammireunus b) Kirstilän tammetsä | 107, 120 | a) LSL 29 § luontotyyppirajaus b) Maakunnallisesti arvokas luontokohde | a) LoSyk b) Turun seudun maakuntakaava (SL 529028) |
| 14 | a) Kirstilän tammimetsikkö b) Kirstilän tammetsä | 107, 121 | a) LSL 29 § luontotyyppirajaus b) Maakunnallisesti arvokas luontokohde | a) LoSyk b) Turun seudun maakuntakaava (SL 529028) |
| 15 | Kirstilän lehmusmetsikkö | 122 | LSL 29 § luontotyyppirajaus | LoSyk |
| 16 | Lammen jalopuumetsikkö | 126, 127 | LSL 29 § luontotyyppirajaus | LoSyk |
| 17 | a) Ruuhimäen pähkinäpensaslehto b) Lapilan keskiosan | 104, 123, 124, 125, 128 | a, b, c) LSL 29 § luontotyyppirajaus d) Maakunnallisesti | a, b, c) LoSyk d) Turun seudun maakuntakaava (SL |

| | | | | |
|----|--|---------------|--|---|
| | jalopuumetsiköt c) Ruuhimäen jalopuumetsikkö d) Lapilan saaren keskiosan lehdot ja kalliot | | arvokas luontokohde | 529013) |
| 18 | a) Lapilan keskiosan jalopuumetsiköt b) Lapilan saaren keskiosan lehdot ja kalliot | 104, 129 | a) LSL 29 § luontotyyppirajaus b) Maakunnallisesti arvokas luontokohde | a) LoSyk b) Turun seudun maakuntakaava (SL 529013) |
| 19 | Isokylän katajakedot | 111, 114, 115 | LSL 29 § luontotyyppirajaus | LoSyk |

3.2 Suojelualueet S-2

Merkinnällä on osoitettu Turun seudun maakuntakaavan suojelualueet lukuun ottamatta LSL 29 §:n mukaisten luontotyyppien alueita, joista on tehty rajauspäätös – ne on osoitettu merkinnällä S-1. Samalla kohteella saattaa olla muitakin suojeluperusteita, jotka on mainittu oheisessa taulukossa. Kaavakartalla rajaus on maakuntakaavan mukainen.

| Nro | Kohde | Numero lähtötietoraportissa | Suojeluperuste | Lähde |
|-----|--|-----------------------------|--|---|
| 50 | Viialan Linnavuori | 99 | Maakunnallisesti arvokas luontokohde | Turun seudun maakuntakaava (SL 529002). Rauhoitettu. Alueella on muinaismuistokohde. |
| 51 | a) Kuivalahden kalliomäkien lehtoalue b) Maisemaselvityksen arvokas luontokohde. | 102, 77 | a) Maakunnallisesti arvokas luontokohde b) Muu peruste | a) Turun seudun maakuntakaava (SL 529016) b) Karilas/Enviro Oy 1991 |
| 52 | a) Ajopäänokka b) Ajopään jyrkäne ja alusmetsä c) Ajopään kallioalue d) Ajopään kivikko | 95, 23, 36, 37 | a) Maakunnallisesti arvokas luontokohde b ja c) metsälaki d) Muu peruste | a) Turun seudun maakuntakaava (SL 529003) b, c ja d) Luonto- ja maisematutkimus 1997 |
| 53 | a) Hyypiönvuori b) Hyypiönvuoren jyrkäne ja alusmetsä | 97, 25 | a) Maakunnallisesti arvokas luontokohde b) Metsälaki | a) Turun seudun maakuntakaava (SL 529006) b) Luonto- ja maisematutkimus Lehtomaa 1997, yleiskaava 1980 (sl 72) |
| 54 | a) Mansikkaniemi b) Mansikan lehto c) Ikivanha männikkö d) Kartanolle johtava puukujanne e) Mansikan lintulahti | 105, 85, 22, 92, 86 | a) Maakunnallisesti arvokas luontokohde b) Muu peruste c) Muu peruste d) Muu peruste e) Muu peruste | a) Turun seudun maakuntakaava (SL 529056) b) Luonto- ja maisematutkimus Lehtomaa 1997 ja Routio 1993 c, d, e) Lapilan |

| | | | | |
|----|---|-----------------|---|--|
| | | | | saaren luontokartoitus, Routio 1993 nro 7, nro 5, nro 16 |
| 55 | a) Lapilan saaren keskiosan lehdot ja kalliot b) Lapilan keskiosan jalopuumetsä | 104, 3 | a) Maakunnallisesti arvokas luontokohde b) Potentiaalinen LSL 29 § mukainen kohde | a) Turun seudun maakuntakaava (SL 529013) b) Luonto- ja maisematutkimus Lehtomaa 1997 ja Routio 1993 |
| 56 | a) Lapilan saaren keskiosan lehdot ja kalliot b) Lapinsaaren kaakkoisrannan tammimetsä c) Lapinsaaren kaakkoisosan lehdot d) Pitkänrauman lehto | 104, 70, 71, 43 | a) Maakunnallisesti arvokas luontokohde b) Muu peruste c) Muu peruste d) Muu peruste | a) Turun seudun maakuntakaava (SL 529013) b) Envibio 2004 (nro 6.5) c) Envibio 2004 (nro 4.8) d) Luonto- ja maisematutkimus Lehtomaa 1997 ja Routio 1993, Envibio 2004 (nro 4.8) |
| 57 | a) Ruuhimäen tervaleppälehto ja ruovikkolahti b) Ruuhimäen tervaleppäkorpi c) Ruuhimäen aarnimetsä | 101, 6, 21, 87 | a) Maakunnallisesti arvokas luontokohde b) Potentiaalinen LSL 29 § mukainen kohde c) Muu peruste | a) Turun seudun maakuntakaava (SL 529037) b) Luonto- ja maisematutkimus Lehtomaa 1997 ja Routio 1993 c) Lapilan saaren luontokartoitus, Routio 1993 nro 3 |
| 58 | a) Pitkäludon pohjoisosan lehto b) Pitkäludon lehto c) Sikakaran hiekkaranta d) Tuore mäntykangas | 100, 91, 7, 65 | a) Maakunnallisesti arvokas luontokohde b) Muu peruste c) Potentiaalinen LSL 29 § mukainen kohde d) Muu peruste | a) Turun seudun maakuntakaava (SL 529068) b) Lapilan saaren luontokartoitus, Routio 1993 nro 14 c) Luonto- ja maisematutkimus Lehtomaa 1997 ja Routio 1993 nro 13 d) Envibio 2004 (nro 6.1) ja Routio 1993 nro 13 |
| 59 | a) Alikäkölän perinnebiotooppi b) Alikäkölän niityt | 98, 110 | a) Maakunnallisesti arvokas luontokohde b) Muu peruste | a) Turun seudun maakuntakaava (SL 529088 b) LoSyk |

3.3 Suojelukohteet S-2

Merkinnällä on osoitettu Turun seudun maakuntakaavan pistemäiset suojelukohteet sekä maakuntakaavan suojelukohteet, joiden pääkäyttötarkoitus on yleiskaavassa muu kuin suojelu, ja jotka sen vuoksi on osoitettu päällekkäismerkinnällä.

| Nro | Kohde | Numero lähtötietoraportissa | Suojeluperuste | Lähde |
|-----|---|-----------------------------|--------------------------------------|--|
| 100 | Kesärannan / Isokylän mänty (pistemäinen kohde) | 109 | Maakunnallisesti arvokas luontokohde | Turun seudun maakuntakaava (SL 529023) |

4 MUUT ARVOKKAAT LUONTOKOhteET

4.1 sl-kohteet

Merkinnällä on osoitettu potentiaaliset LSL 29 §:n mukaiset, pistemäiset kohteet.

| Nro | Kohde | Numero lähtötietoraportissa | Suojeluperuste | Lähde |
|-----|-------------------------------|-----------------------------|---|--|
| 200 | Viialanjärven tervaleppäkorpi | 5 | Potentiaallinen LSL 29 § mukainen kohde | Luonto- ja maisematutkimus Lehtomaa 1997 |
| 201 | Miekkulan katajaketo | 10 | Potentiaallinen LSL 29 § mukainen kohde | Luonto- ja maisematutkimus Lehtomaa 1997 |
| 202 | Kuivalahden tammimäki | 2 | Potentiaallinen LSL 29 § mukainen kohde | Luonto- ja maisematutkimus Lehtomaa 1997 |
| 203 | Pitkäluodon hiekkaranta | 8 | Potentiaallinen LSL 29 § mukainen kohde | Luonto- ja maisematutkimus Lehtomaa 1997 ja Routio 1993 ja Envibio Oy 2004 |
| 205 | Kuokkapellon tammetsä | 11 | Potentiaallinen LSL 29 § mukainen kohde | Luonto- ja maisematutkimus Lehtomaa 1997 |
| 206 | Metsä-Jukolan lehdot | 17, 18, 19 | Potentiaallinen LSL 29 § mukainen kohde | Luonto- ja maisematutkimus Lehtomaa 1997 |
| 207 | Jaakkolan tammimetsä | 1 | Potentiaallinen LSL 29 § mukainen kohde | Luonto- ja maisematutkimus Lehtomaa 1997 |

4.2 MY-, MY-1-, ge, ma-kohteet

Merkinnällä on osoitettu saarten vapaa-alueet, arvokkaat kallioalueet sekä arvokkaat maisema-alueet. Merkintä on osoitettu MY:nä, mikäli alueen pääkäyttötarkoitus on maa- ja metsätalous, ja päällekkäismerkinnöin (ge, ma) mikäli alueen pääkäyttötarkoitus on yleiskaavassa muu kuin MY.

Arvokkaita kallioalueita tai geologisia muodostumia (ge) yleiskaavassa ovat Nikulanvuori, Viialan kallio, Porhovuori sekä Luonnonmaan rapakivilohkareikko.

Yleiskaavassa on osoitettu vahvistetun maakuntakaavan mukaiset kulttuuriympäristön ja –maiseman kannalta (valtakunnallisesti ja maakunnallisesti) merkittävät alueet (Lapila ja Luonnonmaan kaakkoiskärki sekä Luonnonmaan pohjoisranta) ma-1-alueina. Ma-2-merkinnällä on osoitettu paikallisesti arvokkaat maisema-alueet, joita ovat Kultaranta Golfin alueen maisematila sekä Herttulanlahden ranta.

MY-alueiksi on osoitettu Nikulanvuoren jyrkkä rinne, Kotkavuori sekä Virvenrinteen jyrkkä ranta-alue. Lisäksi MY-alueiksi on osoitettu pienet, pääasiassa rakentamattomat saaret.

Naantalin kaupunki
Luonnonmaan ja Lapilan saarien yleiskaava
Luontokohteiden tarkistus

Päiväys 2.10.2007

Viite 67050263.SU
 Sivu 1 (2)
 Yhteystiedot Soile Turkulainen
 Puh. 010 33 31525
 soile.turkulainen@poyry.com

Johdanto

Naantalin kaupungin Luonnonmaan ja Lapilan saarien yleiskaavaa varten tehtiin kolmen kohteen luontoarvojen tarkistus maastossa 27.9.2007. Kohteet olivat Pitkäluodon pohjoisosan lehto ja Sikakarinn hiekkaranta, Pitkäluodon eteläinen hiekkaranta ja Hyypiönvuori. Tarkistuksen tekivät biologit Soile Turkulainen ja Tommi Lievonen Pöyry Environment Oy:stä. Pitkäluodon maastokäynnillä oli mukana maanomistajan edustaja Teuvo Sorvari.

Kohde 1: Pitkäluodon pohjoisosan lehto

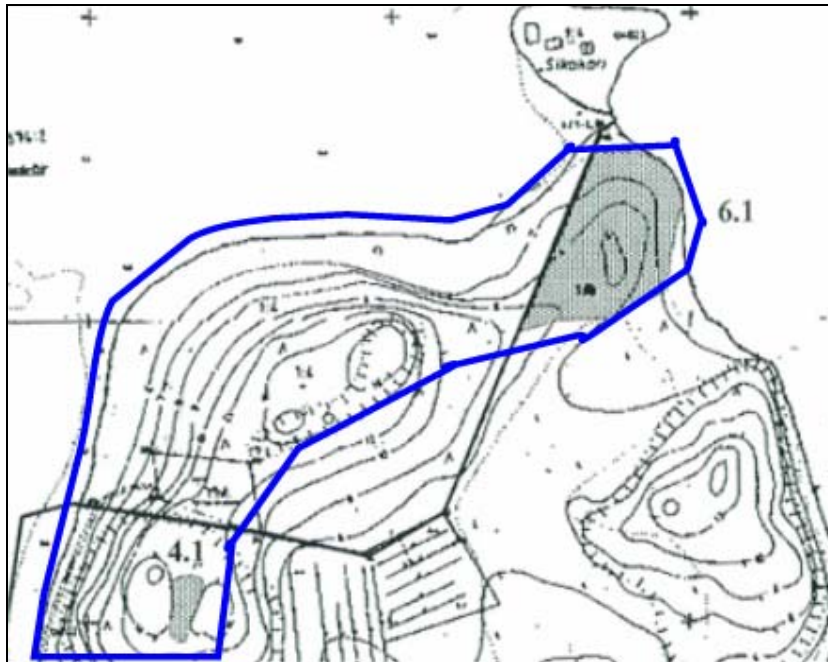
Yleiskaavan luontokartalla kohdenumerot 100 ja 91.

Pitkäluodon pohjoisosan lehto on merkitty maakuntakaavassa arvokkaaksi luontokohteeksi (SL 529068). Alue on lähes kokonaan hakattu vuonna 2003 (tilan 1:4 alue), mikä todettiin jo alueelle vuonna 2004 tehdyssä luontoselvityksessä (Luonto- ja ympäristötutkimus Envibio Oy). Vain rannassa on kapeana vyöhykkeenä lehtipuustoa ja Sikakarinn niemen länsipuolella kookkaita tervaleppiä. Alueen pohjoisosan säästynyt metsä on arvioitu muuksi arvokkaaksi luontokohteeksi (Luonto- ja ympäristötutkimus Envibio Oy 2004: kohde 6.1. tuore mäntykangas).

Johtopäätös: Kohde on tilan Myrskyluoto 1:4 kohdalla menettänyt luonnonsuojelluksen arvonsa. Rantapuuston säilyttämistä suositellaan.



Kuvia Pitkäluodon pohjoispään hakatulta alueelta kohti Lapilansaarta.



Ote vuonna 2004 tehdyn luontoselvityksen luontokartasta. Alue 6.1. on jäljellä oleva osa Pitkäluodon pohjoisosan lehdosta. Maakuntakaavan SL-rajaus on merkitty sini-sellä (ei tarkka).

Kohde 2: Sikakarin hiekkaranta

Luontokartalla kohdenumero 7.

Edellisen kohteen pohjoispuolella on hiekkaranta, joka on todettu aikaisemmin lähes luonnontilaiseksi (Luonto- ja maisematutkimus Lehtomaa, 1997, Routio 1993). Maanomistajan mukaan hiekkaranta on muodostunut alueelle siirrettyjen kivien päälle kasaantuneesta hiekasta.

Johtopäätös: Hiekkarannan kasvillisuus on luonnontilaiselle hiekkarannalle tyypillistä. Kohde on luontoarvoiltaan huomionarvoinen, vaikka hiekan kasaantumista alueelle olisikin autettu keinotekoisesti.



Sikakarin hiekkaranta.

Kohde 3. Pitkäluodon eteläosan hiekkaranta.

Luontokartalla kohdenumero 9.

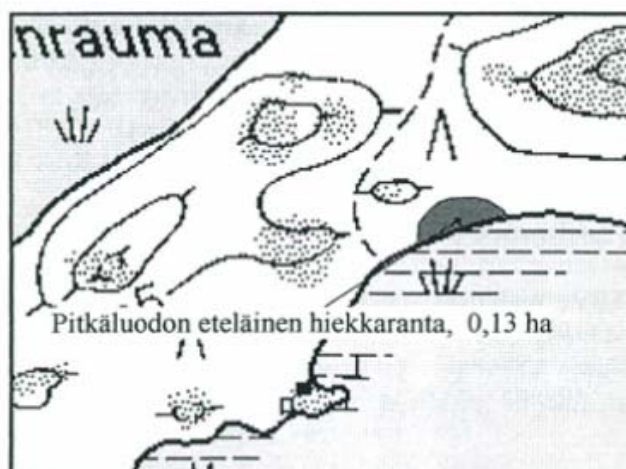
Pitkäluodon eteläinen hiekkaranta on todettu aikaisemmin lähes luonnontilaiseksi (Luonto- ja maisematutkimus Lehtomaa, 1997, Luonto- ja ympäristötutkimus Envibio Oy 2004). Ranta on ollut 1960-luvulla 10-20 m leveä hiekkaranta, mutta vuonna 2004 leveyttä oli enää noin 5 m ja sekin pääosin sorarantaa.

Maastokäynnillä rannan todettiin olevan lähes rantapuustoon asti sorarantaa, jota aallokko on kuluttanut niin, että rantapuiden juuristoa on paljastunut. Soran seassa on vaihtevasti hiekkaa, mutta varsinaista hiekkarantaa on enää hyvin pienellä alueella rannan pohjoispäässä. Hiekkarantakasveista kasvaa tällä kohdoin vähän rantavehniää, pietaryrttiä, jauhosavikkaa ja yksittäinen isomaltsa. Rannan edustalla kasvaa koko poukaman leveydeltä järviruokoa ja matalaan veteen on kasautunut runsaasti eloperäistä ainesta. Rantapuustona on vanhoja kilpikaarnaisia mäntyjä ja muutamia kookkaita tervaleppiä.

Johtopäätös: Kohdetta ei voida pitää merkittävänä luonnontilaisena hiekkarantana. Rantapuuston säilyttämistä suositellaan.



Pitkäluodon eteläinen hiekkaranta.



Ote vuonna 1997 tehdyn luontoselvityksen luontokartasta, jossa hiekkarantaosuus on merkitty tummalla. Alue on vielä pienentynyt tämän jälkeen.

Kohde 4: Hyypiönvuori

Luontokartalla kohdenumero 97.

Hyypiönvuori on merkitty maakuntakaavassa arvokkaaksi luontokohteeksi (SL 529006). Vuoren pohjois- ja itärinte on jyrkkä ja sen lakiosissa on kalliomännikköä. Kallioalueen etelä- ja kaakkoisosat ovat loivapiirteisempää osin avokallioista metsämaastoa. Länsireunalla kallioalue rajoittuu tiehen ja muutamiin asuintaloihin.

Johtopäätös: Kallioalue rajoittuu maisemallisesti ja luonnonympäristöltään luontevasti ympäröiviin peltoihin ja länsireunalla tiehen eikä rajauksen muuttaminen ole perusteltua. Maakuntakaavan SL-kohteiden kaavamääräyksen mukaan suunnitelmien ja toimenpiteiden alueella tulee olla luonnonarvoja turvaavia ja edistäviä.



Hyypiönvuoren kallioita pohjoispuolelta ja kallioalueen eteläosan reunametsää.

Lähteet:

Varsinais-Suomen liitto 2002: Turun kaupunkiseudun luontokohteet ja -alueet. Maakuntakaavan taustaselvitys 4.11.2002.

Luonto- ja maisematutkimus Lehtomaa 1997: Luonnonsuojelu-, metsä- ja vesilakien mukaiset arvokkaat elinympäristöt Naantalissa.

Luonto- ja ympäristötutkimus Envibio Oy 2004: Luontoselvitys Naantalin Lapilansaaressa.

Routio, I. 1993: Lapilan saaren luontokartoitus.

Naantalin kaupunki

Luonnonmaan ja Lapilan saarien osayleiskaava

Luontokohteiden maastotarkistus

Päiväys 15.9.2008

Viite 67050263.SU

Sivu 1 (4)

Yhteyshlö Soile Turkulainen

Puh. 010 33 31525

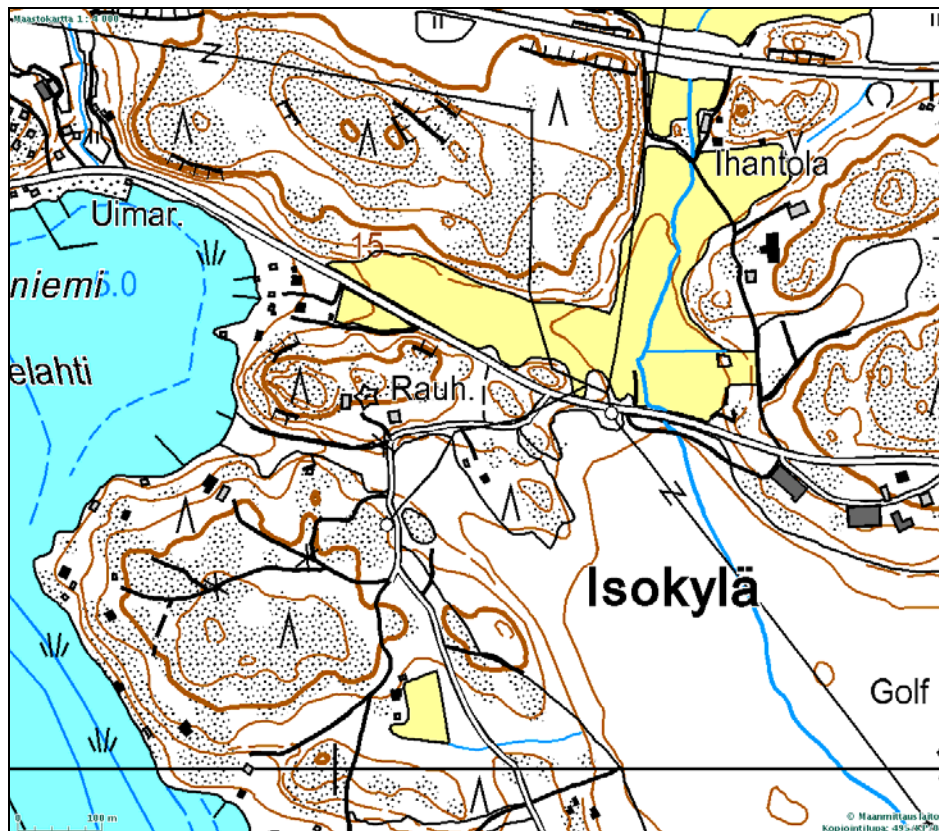
soile.turkulainen@poyry.com

Johdanto

Naantalin kaupungin Luonnonmaan ja Lapilan saarien yleiskaavaa varten tehtiin kolmen kohteen luontoarvojen tarkistus maastossa 12.9.2008. Tarkistuksen teki biologi Soile Turkulainen Pöyry Environment Oy:stä.

Kohde 1: Kesärannan Isokylän mänty

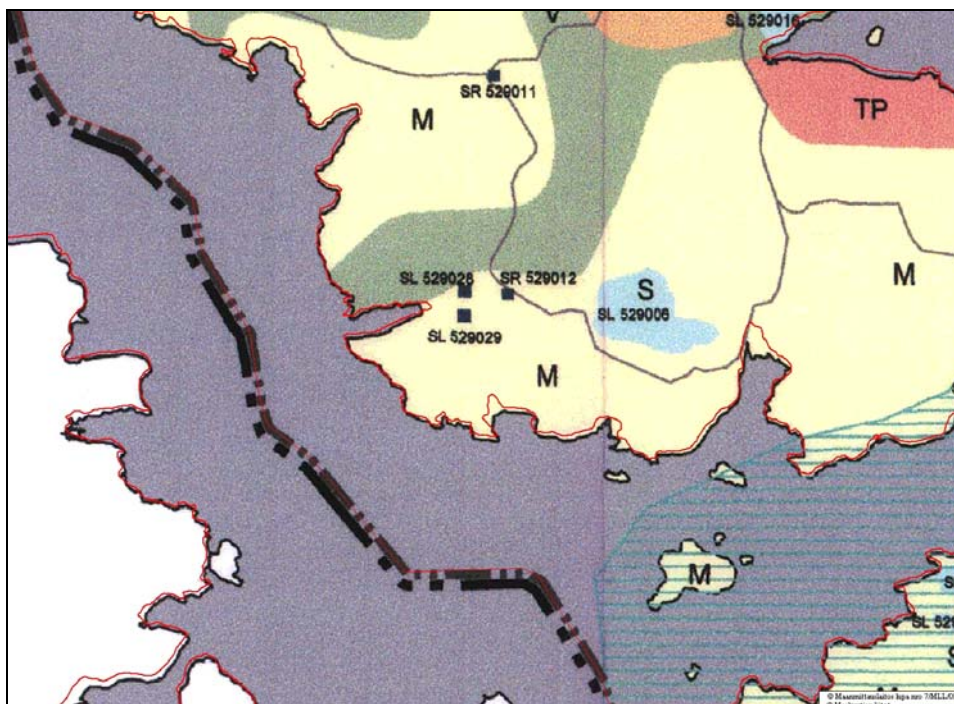
Yleiskaavaehdotuksen merkintä S100 on kohdassa, jossa on Turun seudun maakunta-kaavassa merkintä SL 529023 Kesärannan/Isokylän mänty. Kohteessa ei todettu mäntyä. Santalantien mutkasta vajaa 50 m pohjoiseen kasvaa erityisen kookas mänty, joka on merkitty myös pohjakartalle (merkintä Rauh. oheisella kartalla, sijainti ykj: 3222044 6715733). Todennäköisesti maakuntakaavan merkintä tarkoittaa tätä puuta. Seuraavalla sivulla on valokuva männystä.

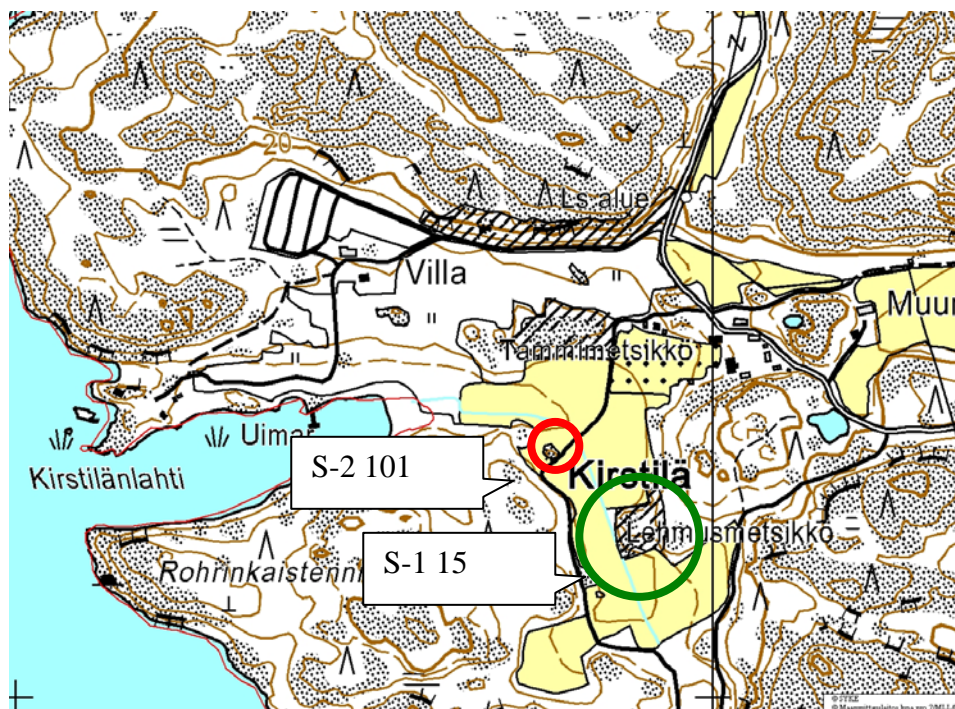




Kohde 2: Kirstilän lehmusmetsikkö

Kaavaehdotukseen on merkitty kohde S-1 15 Kirstilän lehmusmetsikkö ja sen luoteispuolelle kohde S-2 101 Kirstilän lehmukset. Edellinen on rauhoitettu luonnonsuojelualue ja jälkimmäinen maakuntakaavan kohde SL 529029. Todennäköisesti myös maakuntakaavan kohteella on alunperin tarkoitettu luonnonsuojelualuetta, sillä kaavaehdotukseen merkityssä kohdassa S-2 101 ei kasva lehmuksia. Ohessa ote maakuntakaavasta ja seuraavalla sivulla kartta, johon on merkitty molemmat kohteet.





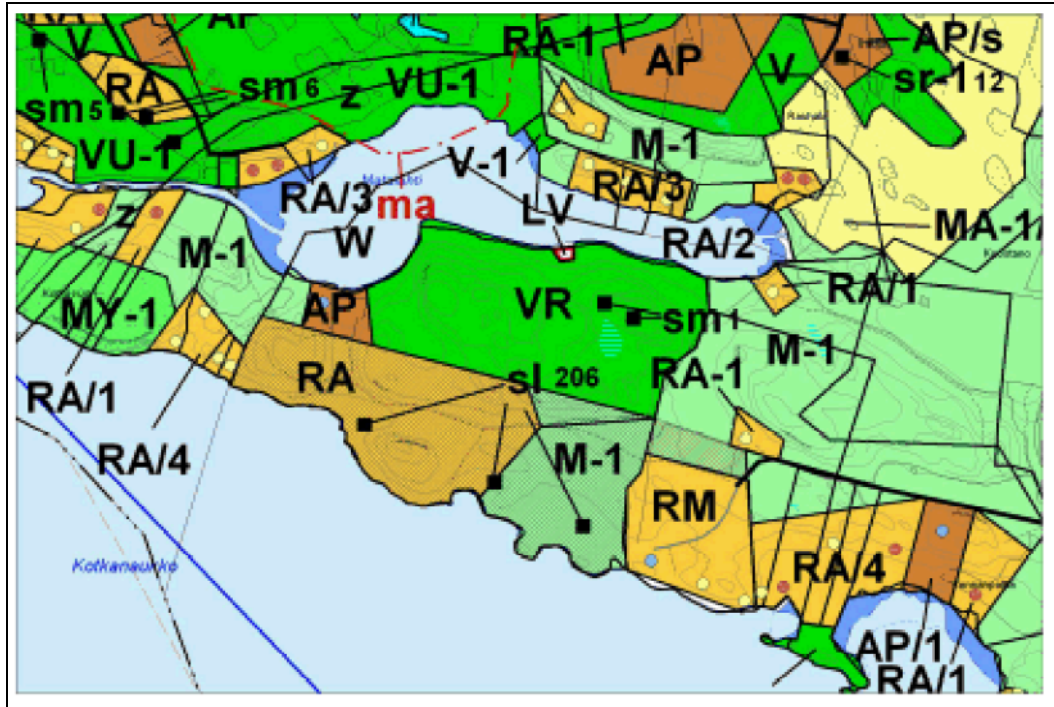
Kohde 2: Metsä-Jukolan lehdot

Kaavaehdotukseen on merkitty kolmiosainen kohde sl 206. Kohteet on todettu vuonna 1997 tehdyssä inventoinnissa huomioitaviksi lehdoksi (Luonto- ja maisematutkimus Lehtomaa). Kaavaehdotuksesta jätettyjen muistutusten mukaan lehtojen luonnontila on muuttunut. Seuraavalla sivulla on ote kaavaehdotuksesta.

Maastokäynnillä lehdoista itäisin todettiin olevan pääpiirteiltään ennallaan. Sen valta-
puina ovat edelleen kookkaat tervalepät. Alue on osittain tuoretta, osittain kostea lehto, jossa on piirteitä tervaleppäkorvesta. Reheville lehdoille tyypillistä kasvilajistoa kuten mesiangervoa, keltakurjenmiekkää sekä vuokkoja esiintyi alueella jo vuonna 1997. Jätevesistä johtuvaa rehevöitymistä ei todettu. Valokuva kohteesta seuraavalla sivulla.

Keskimmäisin lehdoista todettiin olevan pääpiirteiltään ennallaan. Alueella on rehevä lehtolaikku, jota tosin jo vuonna 1997 pirstoivat oja ja tieura. Alueella esiintyy edelleen tuoreen lehdon kasvillisuutta kuten vuokkoja. Lehtipuuston varttuessa niiden aiheuttama varjostus on todennäköisesti lisääntynyt, niin että aluskasvillisuutta on aikaisempaa vähemmän. Lehdon ei todettu merkittävästi kuivuneen.

Myös läntisin lehto oli maastokäynnin aikaan pääpiirteiltään ennallaan. Loivassa rinteessä kasvaa harvakseltaan kuusta sekä lehtipuustoa, jossa vallitsevana on tervaleppä. Rinteen alaosassa on kostea ja tuoretta lehtoa, yläosassa kuivaa lehtoa.



Lähteet:

Luonto- ja maisematutkimus Lehtomaa 1997: Luonnonsuojelu-, metsä- ja vesilakien mukaiset arvokkaat elinympäristöt Naantalissa.

Turun kaupunkiseudun maakuntakaava 2004.