



Luonnonmaan

V I S I O

2 0 7 0

Kaupunki kohtaa saariston

Luonnonmaan visio on toivottu tulevaisuuskuva elämästä Luonnonmaan saarella vuonna 2070.



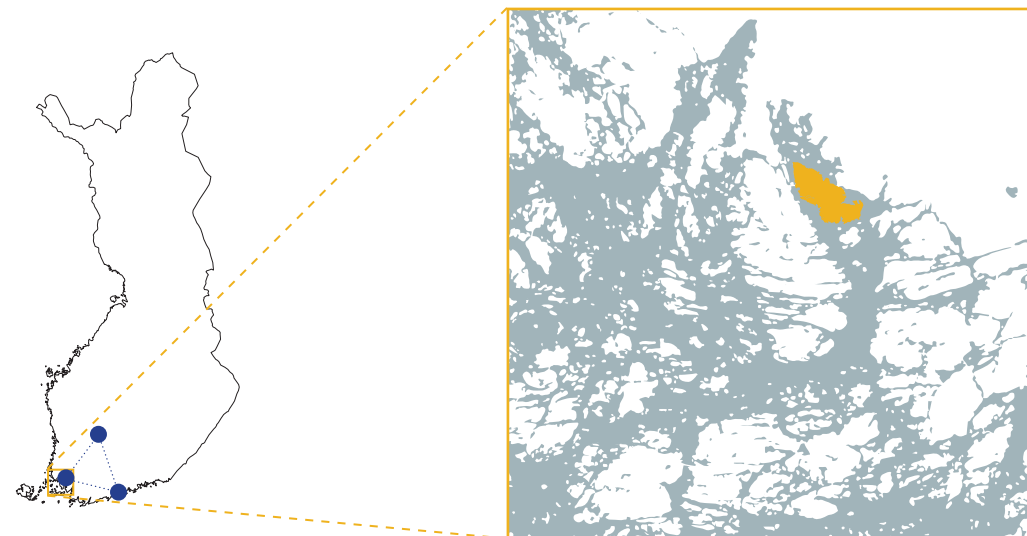
SISÄLLYSLUETTELO

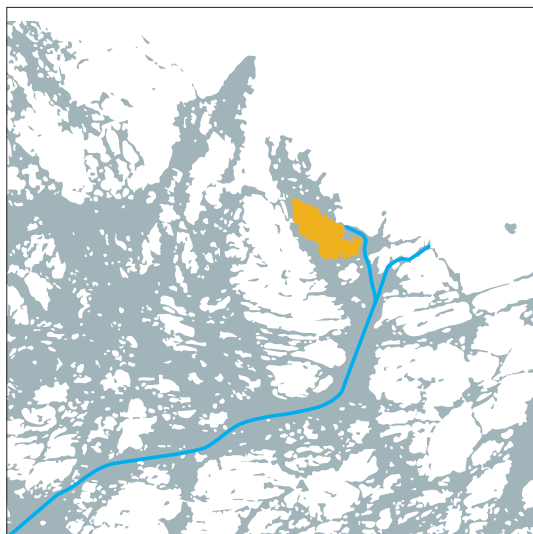
6	<i>2070</i>
8	<i>7000</i>
12	<i>Elämä Luonnonmaalla</i>
14	<i>Rakennettu ympäristö</i>
16	<i>Merellisyys</i>
18	<i>Liikkuminen</i>
20	<i>Työ & yritykset</i>
22	<i>Matkailu</i>
26	<i>Oppiminen</i>
28	<i>Sosiaali- & terveyspalvelut</i>
30	<i>Ympäristö & yhteisö</i>
32	<i>Luonnonmaan kehittämisen kärkihankkeita</i>
36	<i>Luonnonmaan henki & identiteetti</i>
40	<i>Tekijät & kiitokset</i>

2070

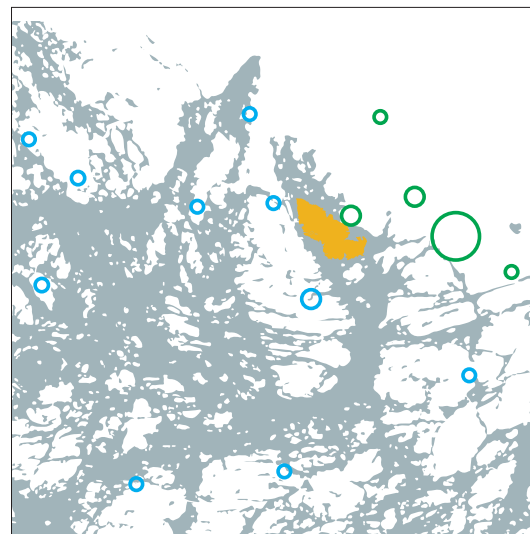
Vuoteen 2070 mennessä Turku-Tampere-Helsinki -kolmiosta on rakentunut suurten kansallisten liikennehankkeiden toteuttamisen johdosta yhtenäinen työssäkäyntialue.

Kaupungistumisen voimistuminen on houkuttellut koko ajan lisää asukkaita vetovoimaisille kaupunkialueille. Turun seutu on 2030-luvulta lähtien ollut Suomen toiseksi vahvin kasvualue pääkaupunkiseudun jälkeen. Osa seudun kasvusta on suuntautunut Naantaliin. Luonnonmaan saari on houkuttellut erityisesti niitä, jotka haluavat elää lähellä palveluita, mutta luonnon helmassa.

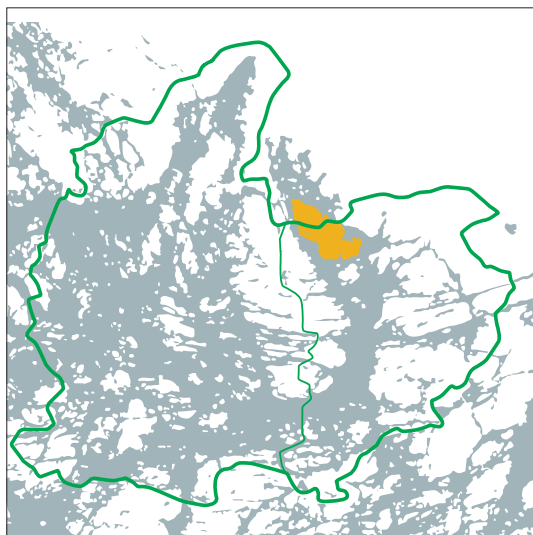




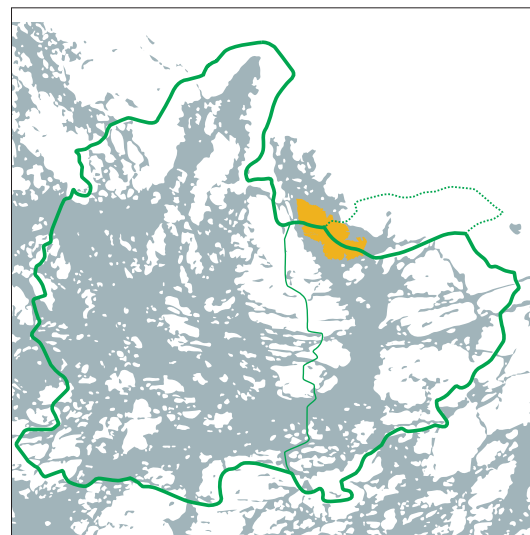
Isojen laivojen reitit



Saaristo- ja rannikkokeskuksia



Saariston rengastie

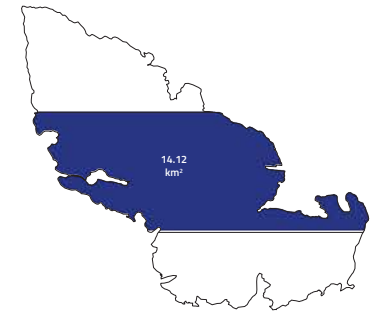
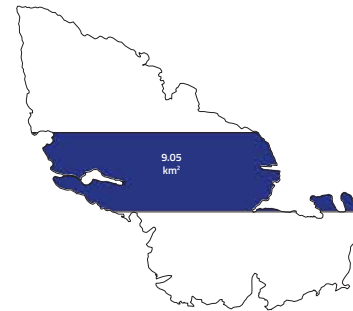
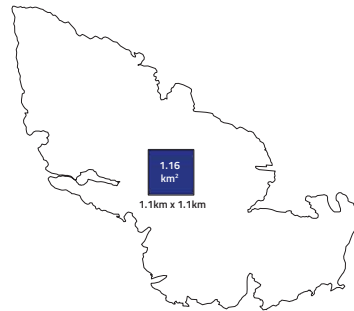
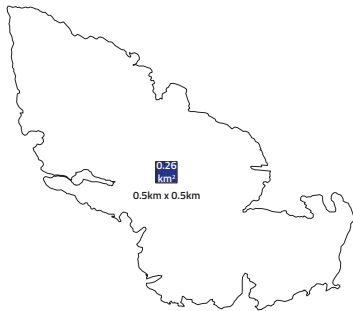


*Saariston Rengastien uusi linjausehdotus
(Ruissalo-Luonnonmaa -lauttayhteyden kautta)*

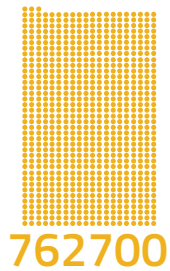
7000

*Vuonna 2070 asukkaita on 7000. Luonnonmaan nykyinen
asukasluku noin 1800.*

7000 asukkaan vaatima rakennettu maapinta-ala...



...ja mahdollinen väkiluku jos koko saari rakennettaisiin...



*...Manhattanin asukastibeydellä
(27376 asukasta/km²)*



*...Lauttasaaren (Hki) asukastibeydellä
(1077 asukasta/km²)*

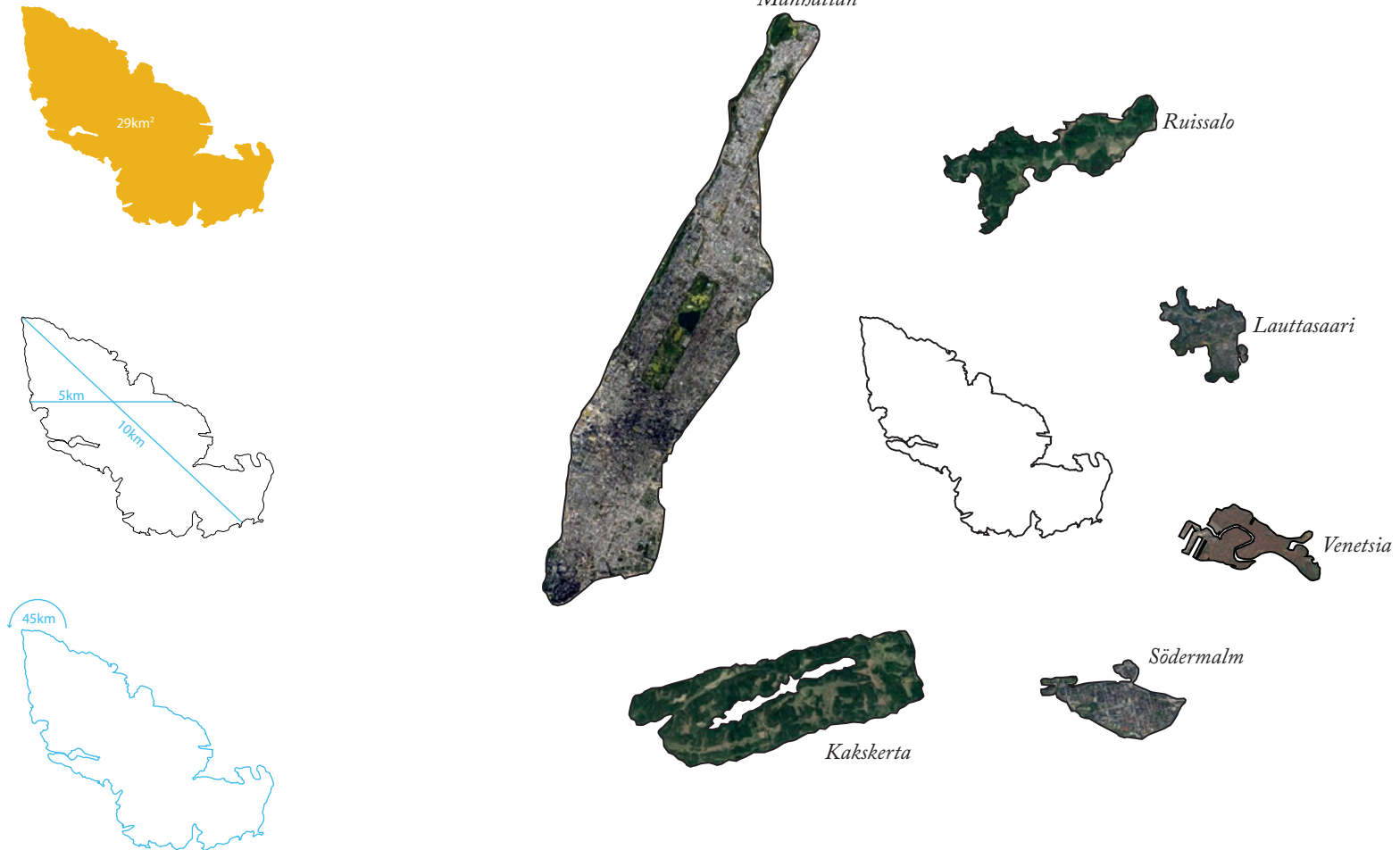


*...Turun asukastibeydellä
(773 asukasta/km²)*



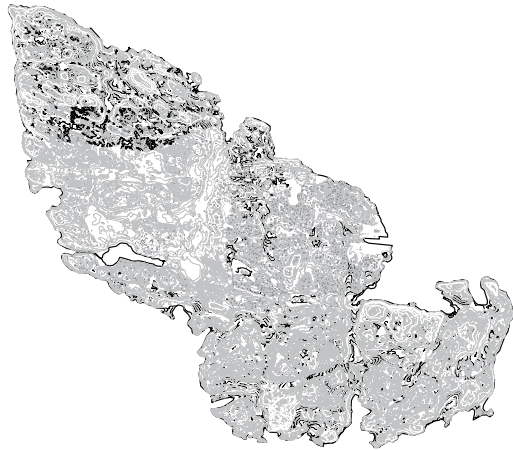
*...Raision asukastibeydellä
(496 asukasta/km²)*

Luonnonmaan mittakaava

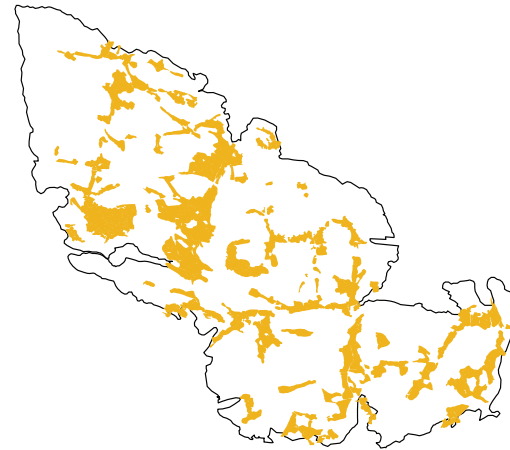


Luonnonmaan pinta-ala on kutakuinkin puolet Manhattanin pinta-alasta, halkaisija pisimmillään 10km ja rantaviiva reilun maratonin mittainen.

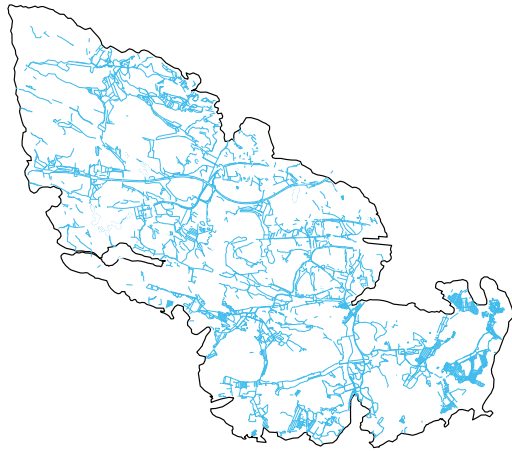
Luonnonmaan ominaisuuksien analyysi



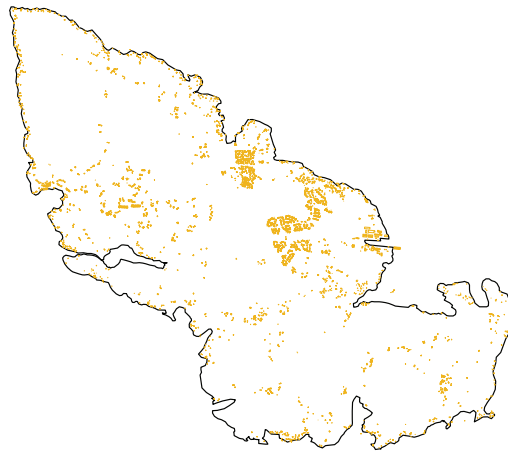
Luonnonmaan pinta on kuin pienoisotos saariston jännittävästä muodoista.



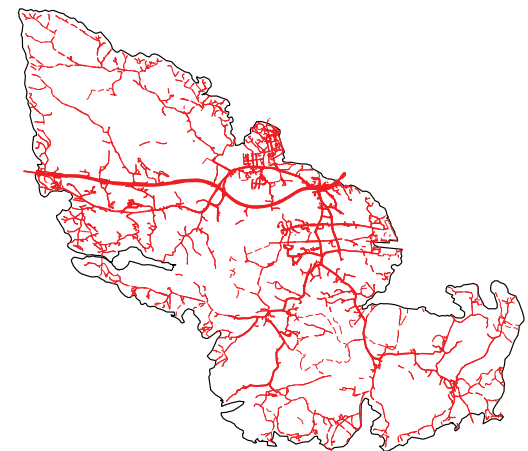
*Valtaosa saaren rakentamattomasta maapinta-alasta on viljeltyä.
Peltoviivaa on enemmän kuin rantaviivaa!*



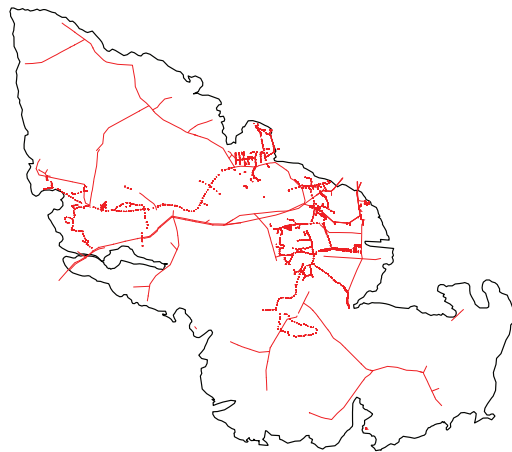
Vesi on vahvasti läsnä muutoinkin kuin merellisyyden kautta.



Olemassa olevat tontit ja rakennukset



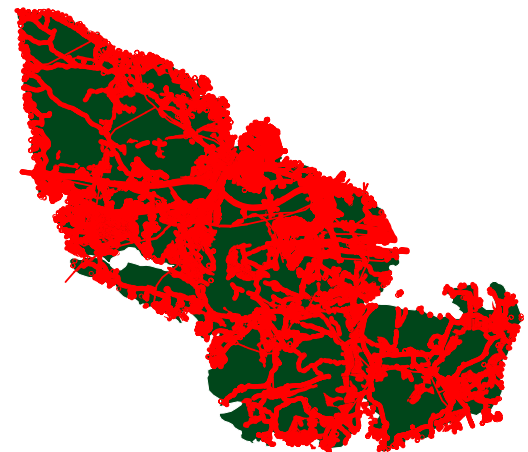
Nykyistä tieverkkoa hallitsee saaren jakava Rymättyläntie ja pienipiirteinen katuverkosto.



Nykyiset sähköyhteydet ja valaistut tieosuudet



Nykyiset laiturit



Kaikki ihmisen jo haltuunottamat alueet (punaisella).

ELÄMÄ LUONNONMAALLA

*Luonnonmaa on elinvoimainen ja voimakkaasti kehittyvä
Naantalin kaupungin osa.*

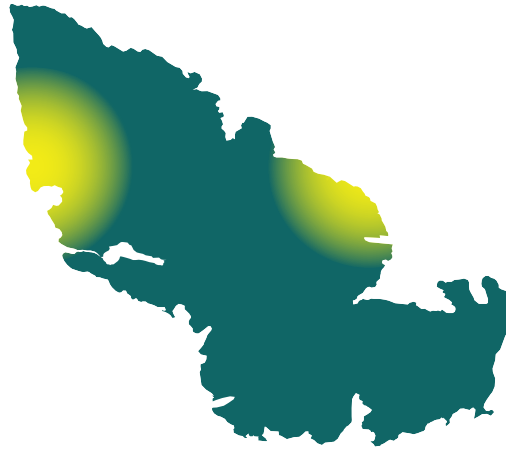
Saarella luonnonmukaisuus, ekologisuus ja kulttuurien moninaisuus yhdistyvät yhteisölliseen elämäntapaan ja luovat kokonaisvaltaista hyvinvointia asukkailleen. Hyvinvointi ymmärretään merkityksellisenä arkielämänä sopusoinnussa luonnon ja muiden ihmisten kanssa. Luonnonmaa on paikka, jossa moderni teknologia kohtaa perinteet ja teollisuus kohtaa pienyrittäjyyden muodostaen myös matkailijoita houkuttelevan kokonaisuuden.

Luonnonmaalla saaristo yhdistyy kaupunkiin ja tiiviit asumiskeskittymät sulautuvat luonnon monimuotoisuuteen. Asumiskeskittymien tunnelma on rakentunut asukkaiden elämänarvojen ja -tapojen seurauksena kylämäiseksi. Luonnonmaalla on useita tällaisia kyliä, joiden toisistaan poikkeavat erityispiirteet tekevät niistä ainutlaatuisia ja kiinnostavia.

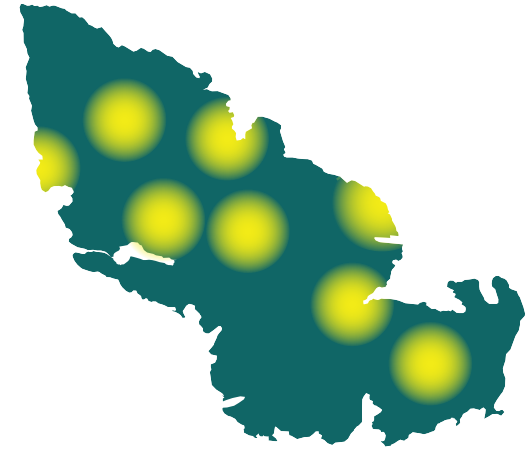
Visioituja maankäytön periaatemahdollisuuksia



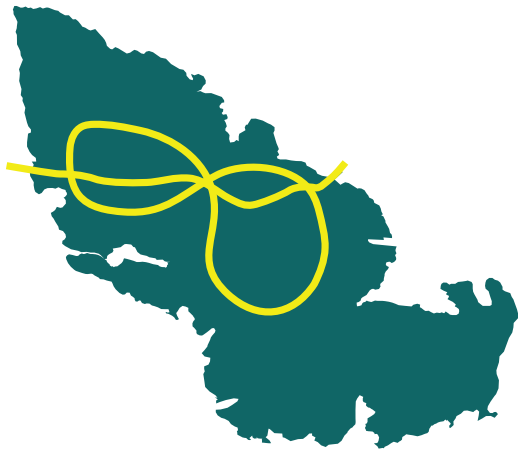
”Yksinäpainen vaihtoehto”: Kasvun keskittäminen vain yhteen paikkaan ei tuota monimuotoista ympäristöä.



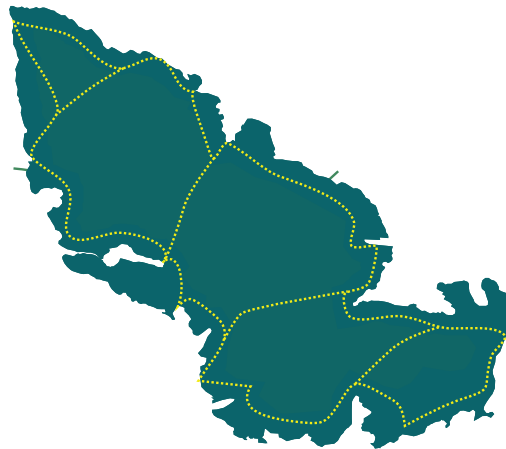
”Bipolaarinen vaihtoehto”: Toinen selkeä mahdollisuus on luoda kehityskeskittymät siltojen lähialueille: Naviren teollisuusalueelle ja Porhoonkallion seudulle.



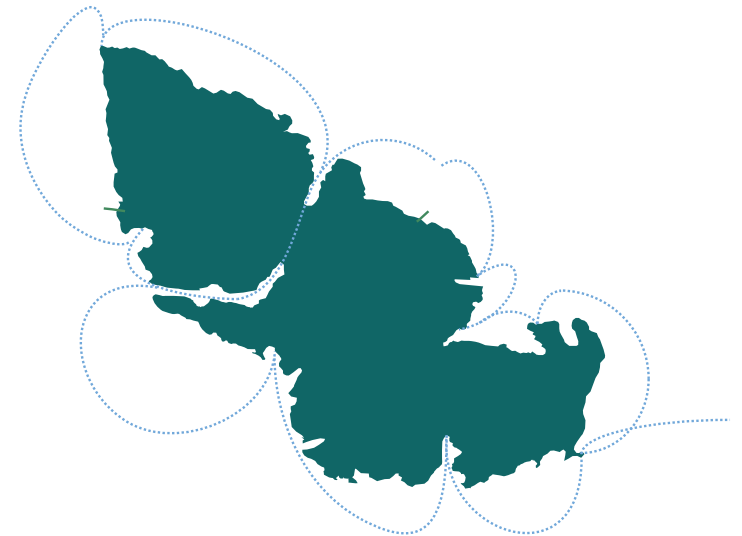
”Moninäpainen vaihtoehto”: Rakentaminen keskitetään erilaisten pienempien keskittymien ympärille joita julkinen liikenne yhdistää. Kylämäiset keskittymät rakennetaan paikan hengen ja erilaisten asukastarpeiden lähtökohdista.



Jatkuva liikenneluoppi mahdollistaa tunnistettavan, joustavan ja yksinkertaisemman julkisen liikenteen rakenteen: Kahdeksikko yhdistää kylät ja saaren eri alueet toisiinsa.



Yhteys saaristoon tapahtuu rantojen kautta. Rantavyöhykkeen ulkoilureitistöä kehitetään, jotta yhteys olisi mahdollinen kaikille.



Vesibussi tuo arkiliikkumiseen elämyksellisyyttä.

RAKENNETTU YMPÄRISTÖ

Luonnonmaan saaren erityispiirteet ja luonnon muodot ovat pohjana maankäytön suunnittelulle. Luonnonmaan arvopohjainen kaavoitus perustuu yhteisöllisyyteen, luonnon kunnioittamiseen, monimuotoisuuteen ja hyvinvointiin.

Saaren yhdyskuntarakenne muodostuu omaleimaisista kylämäisen tunnelman omaavista asuinalueista. Yksi niistä on keskellä Luonnonmaata sijaitseva perhetalon alue, jonka suunnittelusta alkaen saarella on panostettu rohkeasti asumisen innovatiivisiin ratkaisuihin.

Muita kyliä ovat esimerkiksi kanavakaupunki, hotellin palvelujen ympärille rakentuva kylä ja paikalliseen ruoantuotantoon keskittyvä kylä.

Luonto on keskeinen elementti maankäytössä ja rakentamisessa. Luonnonmaalla on paljon luonnontilassa olevaa aluetta virkistys-, kulttuuri- ja taidekäytössä. Luonto on läsnä myös rakentamisessa, joka toteutetaan luonnonmuotoja ja rakennuspaikan erityispiirteitä korostaen ja luonnon elementit esille nostaen.



Vaikka maatalous pääelinkeinona väistyisi, voidaan peltojen muodostamia avoimia maisemia säilyttää kehittämällä asumisen tapoja, joihin liittyy olennaisesti pienviljely.

MERELLISYYS

Kaupunki on hankkinut omistukseensa ranta-alueita, joista osa on rakennettu merellisiksi asuinalueiksi.

Luonnonmaa tunnetaan merellisyydestään. Kaupunki on hankkinut omistukseensa ranta-alueita, joista osa on rakennettu merellisiksi asuinalueiksi. Rannoilla on virkistyksen ja luontoelämysten kohtaamispaikkoja, joihin kaikilla on vapaa pääsy.

Luonnonmaan kanavaympäristö tuo vesielementin myös saaren keskiosiin ja yhdistyy paikalliseen perinnemaisemaan. Kanavan varrella on asuinrakentamista, mutta sen rannat on pidetty avoimina kaikille. Kanavanranta tarjoaa virikkeelliset reitistöt ulkoilijoille, yhteistyötiloja yrittäjille ja vapaa-ajan palveluja sekä asukkaille että matkailijoille. Teemakahvilat, taidetilat ja harrastustoiminta luovat ympärivuotista elävyyttä kanavaympäristöön.

Asumisen teemana on yhteisöllisyys ja alueet rakentuvat tätä tukevien kohtaamispaikkojen ympärille. Asuinrakennukset ovat elämäntilanteen ja tilantarpeen mukaan muuntuvia.

Asuinalueilla on monimuotoisia asumisratkaisuja; omakoti- ja kerrostalojen rinnalla on pientaloja, sekä persoonallisempia asumisratkaisuja, kuten kelluvia taloja ja liikuteltavia ratkaisuja. Oma koti on myös elinkeinon hankkimisen mahdollistaja. Alueella on asumisen ja ruoantuotannon yhdistäviä ratkaisuja, taiteilija- ja työosuuskuntia sekä hajautetun palvelun yksiköitä. Asuminen ymmärretään palveluna. Osa-aikainen kausiasuminen on yleistä ja asumisen jakamisalustat varmistavat asuintilojen korkean käyttöasteen eri vuodenaikoina. Modernit energiankeräysratkaisut on integroitu valtaosaan rakennuksista.



Vesi on paitsi liikenneyhteys, myös tärkeä inhimillisen yhteyden ja yhteisöllisyyden moottori. Maastoon sovitettut kerrostalot ovat yksi mahdollisista rakentamisen typologioista.

LIKKUMINEN

Luonnonmaalla liikkuminen tukee terveellistä ja elämyksellistä elämäntyyliä.

Luonnonmaan kylät yhdistyvät toisiinsa turvallisella, toimivalla ja hyvin hoidetulla kevyen liikenteen verkostolla. Saarella on monipuolisia ja ympäri vuoden käytössä olevia retkeily-, liikunta- ja luontoelämysreittejä, joilta on yhteys muille Naantalin ja seudun reiteille. Saaren ympäri kulkeva polku tarjoaa merellisiä näkymiä, luontomaisemia, levähdyspaikkoja ja aktiviteetteja.

Saaren sisäisessä liikenteessä pääväylää tukee kyliä yhdistävä älykäs tieverkosto, joka on erityisesti suunniteltu päästöttömiä liikkumismuotoja ajatellen. Luonnonmaan sisäinen joukkoliikenne toimii kutsuperusteisten palveluiden sekä yhteiskäyttöajoneuvojen yhdistelmänä. Luonnonmaa kytkeytyy saumattomasti Turun seudun joukkoliikennetarkkaisuun. Saaren keskuksesta on nopea yhteys Naantaliin ja sitä kautta Turun

valtakunnallisiin ja kansainvälisiin yhteyksiin. Yhteys toimii ruuhkattomasti myös kuljetus- ja henkilöautoliikenteelle parannettujen joukkoliikennedyhteyksien ja siltaratkaisujen johdosta.

Julkisen vesiliikenteen kehittyminen on tehnyt päivittäisestä liikkumisesta elämyksellistä. Vesireitit Turkuun ja lähisaarille ovat suosittuja. Saariston rengastien uusi osuus kulkee Turun jokirannasta Ruissalon kautta vesitse Luonnonmaalle. Myös ilmaliikenne on osa arkea pientavara- ja henkilöliikenteessä.



Luonnon läsnäolo on saaren tärkein yksittäinen ominaisuus, joka on potentiaalisesti arvokas jopa nähtävyytenä. Kasvi- ja eläinlajien kehittymiselle on keskityttävä tarjoamaan mahdollisuuksia myös tulevaisuudessa.

TYÖ & YRITYKSET

Vuonna 2070 yrityksiä on 700. Luonnonmaan nykyinen yritysten lukumäärä noin 130.

Luonnonmaalla teollisuus, teknologia, koulutus ja pienyrittäjyys yhdistyvät mahdollisuuteen elää merkityksellistä elämää ja valita oma työskentelytapansa. Luonnonmaa on kiinnostava alue myös kansainvälisille yrityksille, jotka haluavat toimia kestävästi ja harjoittaa sen arvojen mukaista liiketoimintaa.

Naviren alueella sijaitsee meriteollisuuden teollisuuspuisto, joka on aktiivinen osa Turun seudun meriteollisuusklusteria. Navire on myös usean innovatiivisen teknologia- ja energiantuotantoyrityksen kotipaikka ja merkittävä työllistäjä. Alue toimii keskuksena saaren monipuoliselle merelliselle liiketoiminnalle palveluineen, kuten meriruokateollisuus, merialan koulutus, meriliikenne, merirakentaminen ja meriravintola.

Monet luonnonmaalaiset tekevät etätöitä joko kotoa tai saarella sijaitsevista yhteistyötiloista käsin. Luonnonmaalla on vahva itsensä työllistämisen kulttuuri ja paikalliset yrittäjät tuottavat paljon palveluja sekä asukkaiden, että matkailijoiden tarpeisiin.



Luonnonympäristö ja ihmisen toiminta limittyvät Naviren alueella.

MATKAILU

Luonnonmaa on luonnonmukaisen matkailun keidas, jossa voi nauttia merellisyydestä, tasokkaista luonto- ja liikuntareiteistä, paikallisista elämys- ja kulttuuripalveluista ja Kultarannan ainutlaatuisesta kulttuuriympäristöstä.

Luonnonmaa on helposti saavutettava ympärivuotisen matkailun kohde, joka yhdistää saariston matkailupalvelut kattavan joukkoliikenteen avulla suoraan Naantalın ja Turun seudun monipuolisiin kulttuuripalveluihin. Luonnonmaalla meri ja luonto tarjoavat laajan valikoiman liikunta- ja ulkoilma-aktiiviteetteja jousiammunnasta jollapurjehdukseen ja luontoreikeilystä merivesikylpylään. Majoitustarjonta koostuu korkean tason hotellista sekä kodikkaiden yksilöllisten majoituspalveluiden verkostosta. Osa matkailijoista nauttii myös telttailusta tähtitaivaan alla.

Luonnonmaa houkuttaa matkailijoita elämään kuten paikalliset elävät. Paikallisen ruoan tuotanto ja käsityöammatit ovat osa asukkaiden elinkeinoja ja samalla matkailun vetonauloja. Etätyömatkailu on suosittua, saari kutsuu nauttimaan rauhallisesta ja inspiroivasta työskentelyilmapiiristään.

Kansallisesti ja kansainvälisesti houkuttelevat tapahtumat tukevat saaren elinvoimaisuutta. Kultaranta Talksın ja Earth of Nature Summitin kaltaiset tapahtumat tarjoavat virikkeitä asukkaille ja matkailijoille. Digitaalinen elämystuotanto, puutarha- ja ympäristötaide, luomuruokatilat ja merikeskus houkuttelevat saarelle myös tiedeturismia.



"Glamping" (Glamorous Camping) on uuden ajan luksusta. Sen arvoja ovat resurssiviisaus, luonnollisuus ja yksityisyys.



Ihmisyys on muistamista. Ympäristöt toimivat tiedon tallentajina vielä kirjoja tai virtuaalisia tietopankkejakin tehokkaammin...



...Kuvissa esimerkkejä Luonnonmaan historiallisista ja biologisista kerrostumista, joiden säilyttäminen on osa tulevaisuutta ja sen visiointia.

OPPIMINEN

Luonnonmaan elinkeinojen ja osaamisen ympärille on kehittynyt myös koulutusta.

Luonnonmaan kampuksella edistetään innostavaa, elinikäistä ja monipuolista oppimista. Lähiopetuksessa voi opiskella esimerkiksi meriteknologiaa, kiertotaloutta ja puutarhanhoitoa. Tarjolla on myös kursseja monissa ajankohtaisissa teemoissa, jotka suunnitellaan palvelemaan sekä saaren asukkaiden, että yritysten tarpeita. Paikallisen erityisosaamisen lisäksi etäopiskelu ja digitaaliset sisällöt tuovat tarjolle rajattoman määrän erilaisia oppimismahdollisuuksia. Myös Luonnonmaan kampuksen toimijat jakavat omia oppimissisältöjään digitaalisesti.

Luonnonmaan perhetalo muodostaa varhaiskasvatuksen ja perusopetuksen keskuksen ja sen yhteisöllisiä tiloja hyödynnetään myös kampuksen toiminnassa.



Luonnonmaan asema keskusteluareenana vahvistuu kehittämällä rakentamista, palveluja ja elämäntapaa johdonmukaisesti, arvopohjaisesti

SOSIAALI- & TERVEYSPALVELUT

Luonnonmaalla on löydetty toimivia ratkaisuja, joissa eri-ikäisten palvelut ja palvelukset niveltävät joustavasti keskenään ja luovat samalla yhteisöllisyyttä.

Monet Luonnonmaan asukkaista osallistuvat verkostoon, joka tukee lapsiperheitä ja ikääntyneitä arjen haasteissa sekä helpottaa osallistumista harrastuksiin ja luonnossa liikkumiseen.

Sosiaali- ja terveyspalvelut vastaavat joustavasti Luonnonmaan asukkaiden yksilöllisiin tarpeisiin elämänkaaren eri vaiheissa. Osa palveluista, kuten koteihin jalkautuvan kotisairaalan sekä lapsiperheille ja ikääntyneille tarkoitettujen arjen tuen palvelut, on tarjolla Luonnonmaalla lähipalveluina. Senioriasukkaita pidetään yhtenä saaren tärkeistä voimavaroista. Luonnonmaalaiset pitävät kunnia-asianaan huolehtia senioreistaan myös heidän voimiensa ehtyessä saaren ympärivuorokautista huolenpitoa tarjoavassa viihtyisässä hoivakodissa.

Terveydenhuollon etädiagnostiikassa ja sähköisessä omahoidossa ovat käytössä yhä älykkäämmät ratkaisut. Perustason sosiaali- ja terveyspalveluita on tarjolla Naantalın keskustassa ja Turun yliopistollinen keskussairaala tarjoaa vaativimmat terveyspalvelut alueen asukkaille.



*Asukkaiden yhteinen fyysinen tila on paitsi yhteisön keskipiste, myös sen synnyttäjä:
Kohtaamiset luovat yhteistä identiteettiä.*

YMPÄRISTÖ & YHTEISÖ

Luonnonmaa on globaalisti ainutlaatuinen moderni yhteisö, jonka ratkaisut perustuvat ekologiseen kestävyYTEEN.

Alueen asukkaat ja yritykset toimivat kiertotalouden periaatteiden mukaisesti siten, ettei jätettä synny. Luonnonmaa on kiertotalouden malliyhdyskunta, jonne pääsystä alan yritykset kilpailevat.

Luonnonmaa on tehokkaan ja älykkään uusiutuvan energian tuotannon ja käytön edelläkävijä. Sähkö- ja lämmitysjärjestelmät on suunniteltu siten, että energian lähteenä käytetään uusiutuvaa energiaa kehittyneintä tekniikkaa hyödyntäen. Merkittävä osa energiasta tuotetaan paikallisesti. Luonnonmaa täydentää Naantalın roolia Suomen virallisena aurinkokaupunkina. Aurinkoenergian tuottaminen on olennainen osa Luonnonmaan arkkitehtuuria.

Lähidemokratian rooli on kasvanut paikallisessa päätöksenteossa, mistä johtuen yhteisön osallistaminen on voimakasta. Naantalın kaupunki tekee suuret linjanvedot, mutta sisäisistä asioistaan ja niiden järjestämisestä Luonnonmaan asukkaat päättävät itse.



Viljelypinta-alan pienentyessä ja ruoantuotantotapojen tehostuessa peltoaluetta käytetään monipuolisemmin. Metsäalueita kasvatetaan nykyistä laajemmiksi yhtenäisiksi alueiksi, jolloin metsäbiotoopin selviämismahdollisuudet paranevat. Metsät toimivat tärkeinä hiilinieluinä ja ennen kaikkea Luonnonmaalaisten virkistysalueina.

LUONNONMAAN KEHITTÄMISEN KÄRKIHANKKEITA:

Perhetalo (Asumista, opetusta, liikuntaa, kulttuuria, kauppaa, palveluita ja ikäihmisten huomioimista)

Merikeskus (Naviren alue - telakan ja meriteollisuuden ympärille kehittynyt tekemisen ja osaamisen keskittymä)

Kanavakaupunki (Tiivistä yhteisöllistä asumista ja ajanviettoa uuden rakennetun vesialueen äärellä)

Siltapaviljonki

Kansainvälisen tason hotelli

Yhteisrannat

Aurinkoenergia

Arvopohjainen kaavoitus

Luontoreitit

Yhteisöllisyyden uudet muodot

Palveluksien jakamisen alusta

Ruoantuotannon revoluutio



- Asuminen
- Työ
- Kulttuuri
- Taide
- Ravintola
- Palvelu
- Luonto
- Vesiliikenne



*Ukko-Pekan sillan paviljonki 1900-luvun alkupuolella.
Uusi paviljonki toimii vanhan tapaan kohtaamispaikkana,
"porttina" sekä merkinä Luonnonmaalle saapumiselle.*



Luonnonmaan henki & identiteetti

- Pieniä tarinoita Luonnonmaalta



”Koska yksinhuoltajan arki on joskus raskasta, olen muodostanut itselleni ja 4-vuotiaalle Celinelle uudenlaisen kesärutiinin, johon kuuluu pieni mökki luomutilan pihapiirissä Luonnonmaalla. Haluan, että pieni tyttöni saa aitoja positiivisia kokemuksia eläimistä, luonnosta ja ihmisten välisestä kanssakäymisestä. Kaikista maailman paikoista valitsin tämän saaren, koska Suomi tunnetaan edistyneestä digitaalisesta ympäristöstä ja on maailman onnellisin valtio! Haluan opettaa Celinelle, miten tullaan onnelliseksi. Omasa työssäni tuotan moniaistisia virtuaalipelejä lapsille elämästä Luonnonmaalla. Saan toimeentulon mainostuloista, joten palkaksi pyydän vain sen pienen mökin käyttöni kesäkuukausiksi. Koska onnellisuus kiinnostaa kaikkia, haluavat miljoonat seuraajat eri puolilla maailmaa nähdä, miten Celine valmistaa omat vaatteensa, kasvattaa ja valmistaa itse oman ruokansa tai käy laulamassa naapurin mummoille. Elämä, joka ennen oli normaalia, on nyt harvinaista. Ehkä Celine löytää oman onnensa tältä saarelta tulevaisuudessa.”



”Olemme mieheni kanssa asuneet jo vuosia Luonnonmaan kylätalon lähellä seniorikeskuksessa. Meillä on oma pieni huoneemme, jonka olemme sisustaneet kotoisaksi. Joka päivä ulkoilemme kanavan varressa ja tapaamme ystäviämme kylätalolla, jonka keittiö tarjoilee meille aina yhteisen illallisen pitkien pöytien ääressä. Meille senioreille on tarjolla myös erilaisia mukavia töitä, joissa voimme olla avuksi omien voimiemme mukaisesti. Itse olen ollut järjestämässä iltapäivätoimintaa koululaisille ja nuorempana olin innokkaasti mukana sadonkorjuutöissä ja marjanpoiminnassa. Mieheni on pitkään toiminut luontotaiteen kunnossapidon apuna.”

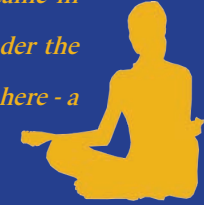


“Luonnonmaalle johtavan Ukko-Pekan sillan paviljongin on nimetty edeltäjänsä mukaisesti Siltapaviljongiksi. Sen ravintolasta ja kahvilasta on muodostunut suosittu kohtaamispaikka, jonka vetonauloihin kuuluu edelleen vuoden 2022 asuntomessuja varten kehitetty Luonnonmaan leivos, jonka salaista reseptiä varjellaan tarkoin.”

“Asun Luonnonmaalla ja työskentelen Naviren alueella. Pääsen töihin kätevästi sähköpyörällä ja saateella voin hypätä autonomisen pikkubussin kyytiin, jolla pääsen taistamaan tuon muutaman kilometrin matkan. Työhöni kuuluu joskus matkoja Turun ja Helsingin suuntaan, mikä onnistuu näppärästi julkisilla. Luonnonmaalta kestää alle puoli tuntia Turkuun julkisilla ja siitä Helsinkiin pääsee nykyään tunnissa. Suurimman osan työasioista hoidamme laadukkaina virtuaalitapaamisina, sillä pyrimme rasittamaan luontoa liikenteellä ja käyttämään arvokasta aikaamme matkoihin mahdollisimman vähän.”



“We visit Luonnonmaa almost every year. This time we came in the late summer and chose to accommodate in a tent under the stars. We enjoy all the natural activities one can engage in here - a perfect getaway to our life in a metropol.”



“Muutimme Luonnonmaalle jo nuorina, kun saarta alettiin kehittää ekologisen elämän esimerkkipaikaksi. Hankimme silloin vanhan tilan, jossa aloimme kokeilla ja kehittää lähiruoantuotantoa. Majoitimme sivutoimisesti matkailijoita, joita silloin kävi harvakseltaan. Olemme vuosien kuluessa korjailleet ja laajentaneet tilaamme sen perinteitä kunnioittaen ja samalla majoitustoiminnasta on tullut ensisijainen tulonlähdeemme. Otamme vieraat aina osaksi perhettä ja siten he ovat lomillaan ystäväystyneet sekä meidän, että muiden vieraidemme kanssa, mikä saa monet heistä palaamaan uudelleen. Osa tulee tarkoituksella kylvö- tai sadonkorjuu-aikaan päästäkseen mukaan maatilatoihin. Eläintenhoitotyötä meillä riittää vuoden ympäri ja talvella käy paljon etätymatkailijoita. Kesä on saaristomatkailejoiden kulta-aikaa.”

”Materiasta ei ole pulaa, mutta kaipaan elämääni pientä puuhastelua. Haluan asua kerrostalossa enkä halua matkustaa, koska se on vaivalloista. Silti kaipaan välillä luontoon, ja uudet ystävät ovat tervetulleita. Ostin pari vuotta sitten luonnonmaalta siirtolapuutarhamökin, joka on moderni venevaja. Mökki on vain viiden kilometrin päästä kotoa! Pääsen sinne kävellen, pyöräillen tai lautalla, mutta joskus on kiva mennä omalla soutuveneellä, saa samalla liikuntaa. Meillä on naapurin kanssa yhteinen maa- ja meripuutarha. Onneksi saarelaiset tekevät mielellään pieniä palveluksia ja pitävät huolta palstastani silloin kun en itse jaksa”



”Ranskan Rivieralta on matkaa omaan syntymäpaikkaan Luonnonmaalle. Silti haluan joka vuosi järjestää synttärin Nuotta-hotellin lasikuutiossa. Korkealta katolta esittelen ystävilleni ihanaa synnyinsaartani. Tähyämme taivaalle talven tähdistöä ja nautimme maailmankuuluista luonnonmukaisista hoidoista. Levon jälkeen mennään teatteriin, jonka omaperäisiä esityksiä ei voi kokea muualla, ja tehdään kierros Kultarannan talvipuutarhassa. Synttärini ovat vuoden puheenaihe Rivieralla”



”Pidän luonnosta ja yksityisyydestä, mutta en kaipaa perinteisen kesämökin yksinäisyyttä. Haluan, että elämässä on vähän luxusta. Siksi oli ihanaa kun sain hankittua asunnon Luonnonmaalta kanavan varrelle rakennetusta rinnetyyppisestä kerrotalosta. Asuntoni on pieni, mutta siinä on iso lasiparveke. Aamulla kahvikuppi kädessä nautin merinäkymistä ja seuraan rantapromenaden lenkkeilijöitä. Saan siitä puhtia ja lähden itsekkin liikkelle. Matkan varrelta ostan aamiaistarvikkeet tilapuodeista. Jos on aikaa, jään hetkeksi vaihtamaan kuulumisia. Jos en jaksa tehdä itse aamiaista, niin nautin lähistön kahvilan ihanasta tunnelmasta ja tuoreista herkuista. Päivä jatkuu etätöissä omalla partsilla tai yhteisrannan laiturilla”



Löydätkö tarinoiden henkilöt havainnekuviista?

Vertaa oransseja silhuetti-ihmisiä havainnekuviin. Kuka kukakin on? Ja missä he puuhastelevat?



Painavat mielikuvat ovat maamerkin rakennusaineina oleellisempia kuin painavat materiaalit: Stratosfääriin kurottava tulevaisuuden leijavoimala merkitsee Luonnonmaan ja Naantalın lentoreitillä Amsterdam – Ulan Bator.

TEKIJÄT & KIITOKSET

Luottamushenkilöt:

Sirpa Hagsberg, kaupunginhallituksen II vpj

Vilhelm Junnila, kaupunginhallituksen I vpj

Markku Tuuna, kaupunginhallituksen pj

Virkamiehet (Naantalin kaupunki):

Kimmo Kuusimäki, sivistystoimenjohtaja

Elise Lehikoinen, maankäyttöpäällikkö

Jouni Mutanen, kaupunginjohtaja

Reima Ojala, tekninen johtaja

Jorma Ranta, elinkeinoasiamies

Timo Tirri, projektipäällikkö, Asuntomessut Naantalissa 2022

Oscu Uurasmaa, kaupunginarkkitehti

Konsultit:

Sari Söderlund (puheenjohtaja), koordinaattori, Tulevaisuuden tutkimuskeskus, Turun yliopisto

Juha Kaskinen (puheenjohtaja), johtaja, Tulevaisuuden tutkimuskeskus, Turun yliopisto

Markku Wilenius (puheenjohtaja), professori, Tulevaisuuden tutkimuskeskus, Turun yliopisto

Ellinoora Leino-Richert (moderaattori, kirjuri), projektiasiantuntija, Tulevaisuuden tutkimuskeskus, Turun yliopisto

Essi Silvonen (moderaattori, kirjuri), projektikoordinaattori, Tulevaisuuden tutkimuskeskus, Turun yliopisto

Raimo Lovio, emeritus professori, Aalto yliopisto

Emmi Keskisarja, arkkitehti SAFA, &

Janne Teräsvirta, arkkitehti SAFA, &

Nikolai Rautio, tekniikan kandidaatti, &

Mikko Vekkelä, maisema-arkkitehti MARK, &

Asiantuntijat:

Artturi Elovirta, yrittäjä, Jokojo Oy

Pekka Jokisuu, toimitusjohtaja, Kultaranta Resort Oy

Joonas Katajisto, matkailuasiantuntija, Naantalin Matkailu Oy

Matti Keitilä, aluejohtaja, Hartela Länsi-Suomi Oy

Mahmoodi Kochar, opiskelija, Turun ammattikorkeakoulu

Jukka Laiterä, erityisasiantuntija, Turku Business Region

Riikka Leskinen, toimialapäällikkö, Valonia

Heli Marjanen, professori, Turun yliopisto

Jari Paasikivi, toimitusjohtaja, TVV lippu- ja maksujärjestelmä Oy

Jaakko Rantala, opiskelija, Turun ammattikorkeakoulu

Tarja Rautiainen, toimitusjohtaja, Naantalin Matkailu Oy



Naantalin kaupunki käynnisti Luonnonmaan saaren visio 2070 –projektin aluekehittämisen tueksi vuonna 2018. Projektia varten kutsuttiin koolle visioryhmä, jonka tehtävänä oli toimia Luonnonmaan tulevaisuudesta käytävän keskustelun fasilitaattorina ja sisällön tuottajana yhdessä Naantalin kaupungin edustajien ja muiden asiantuntijoiden kanssa.

Visioprojekti alkoi tutustumisella saaren historiaan ja nykytilaan, sen haasteisiin ja mahdollisuuksiin. Visioryhmän kokouksissa tarkasteltiin mahdollisia tulevaisuuden kehityspolkuja ja osallistavissa työpajoissa kuviteltiin ja kuvattiin elämää Luonnonmaalla pitkälle tulevaisuuteen. Seitsemän kuukauden aikana kerättiin suuri määrä ideoita ja konkreettisia ehdotuksia saaren kehittämiseksi. Projekti päättyi visioon, toivottuun tulevaisuuskuvaan Luonnonmaan saaresta vuonna 2070.

Luonnonmaan saarella on keskeinen rooli Naantalin tulevaisuuden rakentamisessa. Visioprojekti jatkuu osana kaupunkisuunnittelua, jossa vision antia puretaan tavoitteiksi ja toimenpiteiksi.