

Naantali Viluluoto

Terveyskylpylä- ja viinatehdasalueen tarkkuusinventointi 17.-25.5.2022



Oy Sigillum Ab
Hanna-Maria Pellinen

Tiivistelmä

Naantalın Viluluodon tutkimus tehtiin alueen rakenteiden funktion ja ajoitusten selvittämiseksi sekä suojelurajojen määrittämiseksi. Kenttätyö suoritettiin 17-25.5.2022 välisenä aikana, osin pienellä kaivinkoneella ja osin käsin kaivamalla yhteensä 16 koekuopalla. Lisäksi isosta kiviperustasta tehtiin rakennetutkimus, jossa voitiin täsmentää sen alkuperäistä ulkoasua, käyttötarkoitusta ja ajoitusta. Rakennus on alun perin tehty kellariksi ja sen molemmissa päissä on ollut leveä oviaukko, joiden ympärillä näyttäisi olleen tiilimuuraus. Ovet ovat todennäköisesti olleet keskeltä avautuvia puisia portteja. Ainakin pohjoisen oviaukon sisäpuolella näyttäisi olleen myös tiiliporras. Rakennuksessa tuskin on alun perin ollut ikkunoita, mutta niitä on saattanut olla myöhemmin, kun kivijalan päällä on ollut latona käytetty ulkorakennus. Rakennuksen kivien porajäljet ajoittavat rakenteen pikemminkin 1800-luvun jälkipuolelle kuin varhaisemmaksi. Vertailtaessa rakennetta muihin samanaikaisiin rakennuksiin Suomessa, voidaan todeta sen olevan tyypillinen viinatehtaan kellari. Myös vanhemman ikkunalasin puute viittaa siihen, ettei juuri tällä kohtaa ole koskaan ollut kylpylärakennusta.

Viinatehtaan aikaisiin rakenteisiin liittyy myös tien eteläpuolella säilynyt kivijalan nurkkaus, joskaan sen rakentamisajankohdasta ei saatu varmuutta. Yleisesti ottaen vanhempaa löytöaineistoa näyttäisi olevan kuitenkin paremmin jäljellä tällä alueella. Erityisesti alueen itäreunan kiviperusta / puutarhapenger sisältää monentyyppistä rakennusjätettä ja kompositiainesta. Syvemmällä päälle ajettujen purkujäte- ja maakasojen alla saattaa olla säilyneenä myös vanhempaa löytöaineistoa. Itse terveyskylpylään tai vielä varhaisempaan terveyslähdetoimintaan liittyviä varmoja kivrakenteita ei havaittu, mutta ranta-alueen savikuopat ovat vielä merkinä kylpylätoiminnan ajasta.

Kansikuva: SKDG202202:39. Viluluodon iso kivijalka, joka on alun perin kuulunut viinatehtaan kellariin.

Arkisto- ja rekisteritiedot

Kohteen nimi: Viluluoto

Kohteen status: Tällä hetkellä muu kulttuuriperintökohde (teollisuuskohteet) no. 100031222, mutta perustelut kiinteän muinaisjäännöksen statukselle ovat olemassa.

Kunta: Naantali

Kaupunginosa: Viluluoto

Kohteen koordinaatit: P: 6714078 I: 227676 (ETRS-TM35FIN) Z:2,5–5 m mpy

Suojelualueeseen sisältyvät alakohteet:

R2 puutarhapenger tai täytettyä kivijalkaa P: 6714063 I:227658 (ETRS-TM35FIN)

R3 viinatehtaan kellarin kivijalka P: 6714075 I:227668 (ETRS-TM35FIN)

R6 kivijalan nurkka P: 67144047 I:227723 (ETRS-TM35FIN)

R7 puutarhapenger tai täytettyä kivijalkaa P: 6714062 I:227751 (ETRS-TM35FIN)

Tutkimuslaitos: Oy Sigillum Ab

Tutkija: FM Hanna-Maria Pellinen

Kenttäyöaika: 17.-25.5.2022

Tutkitun alueen laajuus: noin 1 ha, josta koekuopitettu pinta-ala noin 18 m²

Tutkimuksen laatu: Tarkkuusinventointi

Digitaaliset valokuvat: SKDG202202:1–169

Talletetut löydöt: -

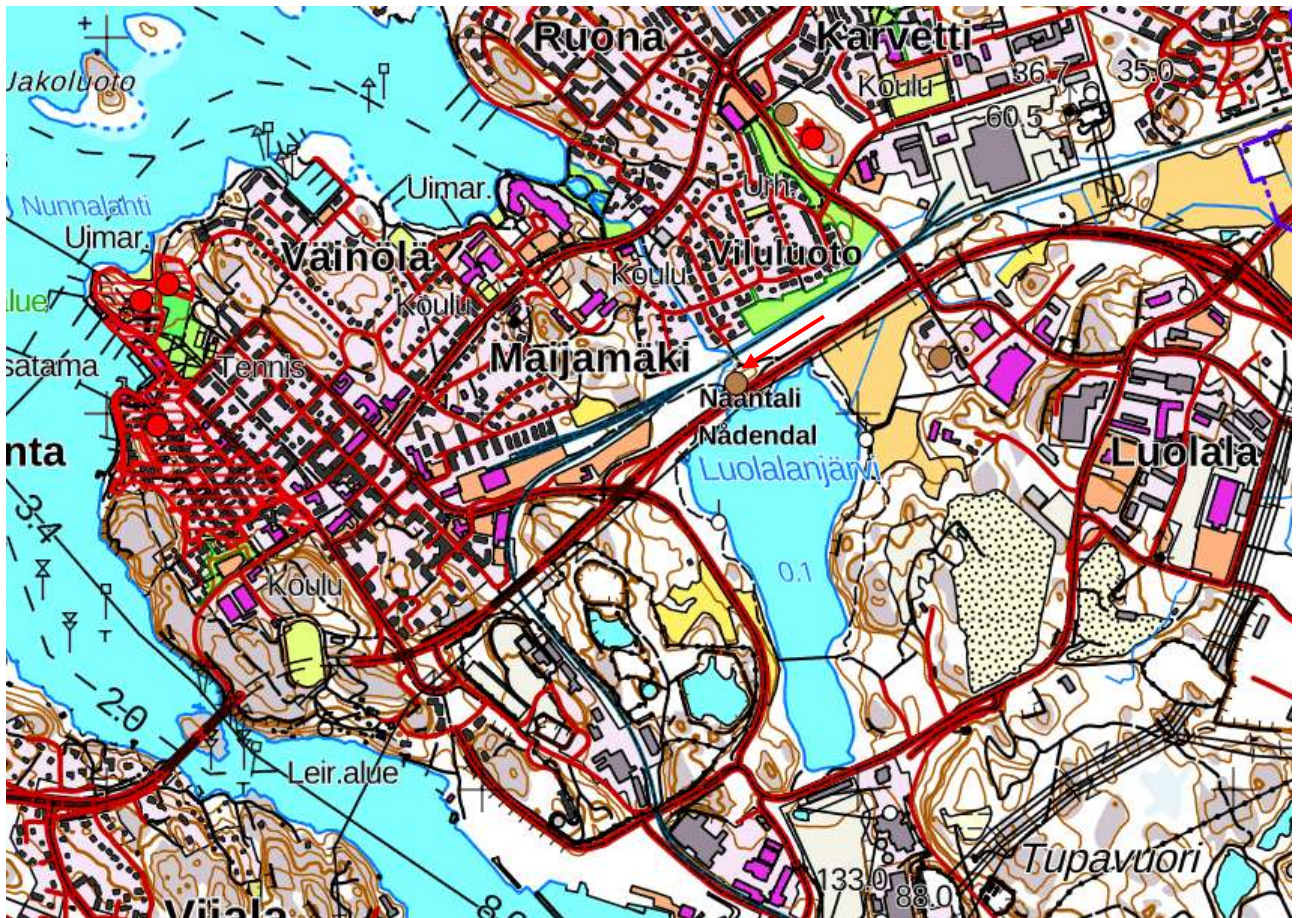
Tutkimushistoria: Sari Mäntylä-Asplund ja Tanja Ratilainen 2017, tarkastus, ei raporttia.

Liitteet: Luettelo digitaalikuvista, kuvat, yleiskartta

Alkuperäinen raportti: Oy Sigillum Ab:n arkisto

Kopiot: Museovirasto, Turun museokeskus, Varsinais-Suomen ELY-keskus, Naantalin museo

Peruskarttaote



Viluluodon tutkimuskohde sijaitsee Luolalanjärven pohjoispäässä ja on merkitty kulttuuriperintökohdemerkillä ja osoitettu punaisella nuolella. Peruskarttaote: Museoviraston Museoverkko.

Sisällys

Tiivistelmä.....	2
Arkisto- ja rekisteritiedot	3
Peruskarttaote	4
Johdanto.....	6
Viluluodon terveyslähteen historia	6
Naantalin Hörypolttimo O/Y.....	9
Viluluoto historiallisissa kartoissa.....	10
Tutkimusmenetelmät, koekuopat ja havainnot.....	13
Rakenteiden kuvaukset ja tulkinnat	15
Löytöaineisto.....	20
Yhteenveto.....	20
Lähteet.....	22
Liite 1. Luettelo digitaalikuvista	23
Liite 2. Digitaalikuvat.....	29
Liite 3. Luettelo poistetuista löydöistä	66
Liite 4. Kartat.....	74

Johdanto

Naantalin Viluluodon alueella tiedetään sijainneen terveyslähteen, terveyskylpylän sekä viinatehtaan. Varmuutta ei sen sijaan ole ollut siitä, mitä rakenteita alueella nykyään on säilynyt ja mihin toimintaan ne ovat liittyneet. Osa rakenteista on tuhoutunut jo Armonlaaksontien tekemisen aikana, mutta vuonna 2017 tehdyn tarkastuksen perusteella osa olisi kuitenkin säilynyt, mutta säilyneen alueen rajaus oli epäselvä ja vaati tarkkuusinventointia. Koska alue liittyy E18-väylän tienparannushankkeeseen, Väylävirasto tilasi Turun museokeskuksen lausunnon mukaisen tarkkuusinventoinnin Oy Sigillum Ab:lta. Inventointi tehtiin 17-25.5.2022 välisenä aikana, vastaavana tutkijana FM Hanna-Maria Pellinen, kartoittajana Markus Kivistö ja tutkimusapulaisena HuK Olli Puikkonen. Lisäksi kenttätöön alkuvaiheessa paikalla oli kuljetusyritys Jorma Siipolan pieni kaivinkone kuljettajineen tekemässä isompia koekuoppia.

Viluluodon terveyslähteen historia

Viluluoto sijaitsee Naantalin keskustan itäpuolella, Luolalanjärven pohjoispäässä. Alun perin niemi on ollut yhtenäistä aluetta, mutta 1900-luvun jälkipuolella tehty Naantalin valtatie halkoi sen kahtia. Historiallisten karttojen perusteella Luolalanjärven rantaviiva on hieman muuttunut ja järven pinta laskenut vuosisatojen kuluessa. Nykyisin Viluluodon eteläkärki on vesijättömaata. Alueelta ei tunneta esihistoriallista käyttöväihettä, ja alueen korkeus meren pinnasta (0,25–5 m) ei siihen viittaakaan. Aivan luodon vieressä ei myöskään ole keskiaikaista kylää: lähin on Luolala, joka sijaitsee reilun puolen kilometrin päässä Viluluodosta itään. Itse Viluluoto näyttäisi olleen vanhaa pappilan maata, vaikka sen maanomistus on uudella ajalla muuttunut useampaan kertaan.¹

Viluluodon lähde on voitu tuntea paikallisesti pidempäänkin, mutta historiallisiin lähteisiin se ilmestyy 1600-luvulla, jolloin Turun akatemian professori Elias Tillands (1640–1593) mainitsi Kupittaaan lähteen tutkimustensa yhteydessä myös Naantalin terveyslähteen. Hän kuvasi sen sijaitsevan Viluluodon kummulla, Luolalanjärven rannalla ja kuuluneen tuolloin ns. raatimiehen niittyyn. Laiduntavien eläinten vuoksi lähde olikin aidattava, kun se otettiin terveyslähdekäyttöön.²

¹ Vasko 2015, 36–41; Jäntere 1959, 413

² Jäntere 1959, 306

Terveyslähte tuli paremmin tunnetuksi 1700-luvulla, kun professori Petter Elfving saapui vuonna 1722 lääketieteen professoriksi Turkuun. Elfving oli toiminut aiemmin Ruotsissa Kilan terveyslähteen intendenttinä ja heti Turkuun tultuaan hän kiinnostui Naantalın terveyslähteestä. Hän esitti jo vuonna 1723 tekemiensä kokeiden perusteella, että Naantalın lähteen vesi oli parempaa kuin Kupittaaın lähteen, joka oli liian rauta- ja rikkipitoista ja makeaa. Naantalın lähteen vettä hän piti juuri sopivana nautittavaksi suuriakin määriä. Ajan lääketieteen mukaan lähteen vesi tepsii noin 20 eri tautiin.³

Elfvingin johdolla Vilulähteen veden käyttö alkoi vuonna 1723 ja sen ympäristöä alettiin pian järjestää ”kaivonjuonti-laitokseksi”. Perustettiin yritys johtokuntineen, joka sai vuonna 1724 oikeuden hankkia maaseudulta kaikkia tarvittavia ravintoaineita ja virvokkeita. Kaivohuoneen rakentamista varten ostettiin Naantalissa sijaitseva talo sekä Naantalın pappilan vanha tupa. Kaivohuoneen lisäksi rakennettiin silta viereisen puron yli. Elfving kuoli jo vuonna 1725, minkä jälkeen terveyslähdetoiminta hiljeni.⁴

Terveyslähteen seuraava kukoistuskausi alkoi 1790-luvulla, kun Turun läänin rykmentin välskäri Johan Fredrik Fährée (1763–1829) ryhtyi hoitamaan sitä. Hän kunnostutti lähteen ja tutki veden kokeillen sitä pieneen potilasryhmään. Kun koeryhmä viiden viikon jälkeen voi edelleen hyvin lähteen vettä juotuaan, paikalle rakennettiin uusi kaivohuone. Vieraita alkoi tulla ja heille järjestettiin asunto ja täysihoito, johon kuului kolme ateriala päivässä paloviinan ja kahvin kera. Laitoksessa oli ruokasali, kahvihuone ja kaksi kokoushuonetta. Kaivosali kerrottiin koristellun kaikkien niiden säätyläisten vaakunoilla, jotka lähdeä käyttivät.⁵ Terveyslähteen toinen kukoistuskausi päättyi vuonna 1827 Turun paloon, minkä jälkeen iso osa asiakaskuntaa eli virkamiehiä perheineen muutti Helsinkiin.⁶

Samalla vuosikymmenellä terveyslähteelle kuitenkin muodostettiin johtokunta, puheenjohtajanaan pormestari C. G. Sundberg, joka kaavaili terveyslähteen laajentamista kylpyläksi. Kaivohuone oli tässä vaiheessa yli satavuotias ja pahasti rappeutunut. Nyt entiset rakennukset päätettiin kunnostaa, mutta myös rakentaa alueelle uusi kylpylärakennus. Punaiseksi maalattu, kooltaan noin 18 x 9 metrin⁷ kokoinen kylpylä valmistui vuonna 1837. Siihen kuului lisäksi läntinen siipi, jossa sijaitsivat kylpyhuoneet, pukeutumishuone tarjoiluhuone ja keittiö.

³ Jäntere 1959, 307

⁴ Jäntere 1959, 308

⁵ Jäntere 1959, 308–309

⁶ Innamaa 1965, 107

⁷ 5 x 10 syltä, mitat on muunnettu sillä oletuksella, että kyseessä oli Ruotsin vallan aikana käyttöön tullut syli 1,78 metriä, Venäjän sylen mittoina rakennus olisi vielä tätä suurempi, yhden sylen ollessa 2,1336 metriä.

Ison salin sisällä oli terveyslähde, jonka vierellä oli teline numeroiduille laseille. Kylpylästä sai ostaa letku-, suihku- ja ammekylpyjä sekä suola- ja savikylpyjä. Savi otettiin viereisestä Luolalanjärvestä ja vähitellen savikylvyistä tuli suosituimpia kuin terveyslähde vedestä.⁸

Vuonna 1860 todettiin kaivuhuoneen olevan jo ränsistynyt ja päätettiin teettää uusi kaivuhuone entiselle paikalle. Se tehtiin Turun kaupunginarkkitehti P. J. Gylichin piirustusten mukaan ja niin, että kaivosali tuli nyt erilleen huoneesta, jossa lähde sijaitti. Mitoiksi määrättiin 10 x 4,5 sylvä ja katoksi tuli pärekatto. Rakennus oli siis suunnilleen samankokoinen kuin edellinen kylpylä. Uusi rakennus ei ollut pitkään aktiivisessa käytössä, koska kylpylaitos siirrettiin Nunnaniemelle ja sitä ryhdyttiin rakentamaan jo vuonna 1863.⁹ Tämän jälkeen Viluluodon rakennukset mahdollisesti purettiin, mutta lähteen vettä toimitettiin vielä uuteenkin kylpylään. 1920-luvulla mainitaan kylpyläajasta olleen enää muistona terveyslähde ja useat savenottokuopat järven rannalla.¹⁰ Vuonna 1926 lähde kunnostettiin, katettiin ja vihittiin uudelleen käyttöön.¹¹



Vaikka Viluluodon kylpylä jäi käytöstä 1860-luvulla, kaivon käyttö jatkui seuraavalle vuosisadalle asti. 1900-luvun alussa siinä oli kuvan mukainen katos. Kuva Museovirasto HK19580908:110, Finna.

⁸ Innamaa 1965, 108–109; Turun Sanomat 25.4.2004

⁹ Innamaa 1965, 110–112

¹⁰ Uusi Aura 1927 no. 156

¹¹ Kunnallisia Sanomia 29.3.1926.

Naantalin Höyrypolttimo O/Y

Naantalin Höyrypolttimo perustettiin vuonna 1873 Viluluodolle, josta kaupunki vuokrasi yhtiölle Kaivohaaran alueen. Alkuvuosina ”vanhalla prännillä” oli Naantalissa yksinoikeus viinanpoltoon, mutta jo vuonna 1883 se sai kilpailijaksi Naantalin Uuden Höyrypolttimon. Viinat varastoitettiin polttimon lähellä olevaan kellariin, josta sitten vietiin ne kannuissa Turkuun tai Naantalin kaupungissa sijaitsevaan tisluslaitokseen. Kaupunkeihin viety viina oli valmista, mutta ei vielä moneen kertaan puhdistettua. Sellaisena se oli kuitenkin melko halpaa, 90 penniä puolelta tuopilta. Naantali Höyrypolttimo lopetti toimintansa jo ennen kieltolain voimaantuloa vuonna 1906.¹² 1920-luvulla Viluluodosta kirjoitetussa lehtijutussa mainitaan, että terveyskylpylän rakennukset oli purettu 1860-luvun jälkeen ja että tuolloin alueella näkyvät rakenteet olivat muistona viinantehtaasta.¹³ Vuonna 1935 mainittiin alueella olevan kivi- ja tiilikasoja, jotka olivat peräisin puretusta polttimosta.¹⁴



Viluluoto viinantehtaan aikaan. Oikealla näkyy Naantalin Höyrypolttimon rakennus savupiippuineen, kuvan vasemmassa reunassa on terveyslähteen kaivo, sen vieressä kookas varastorakennus, jossa näkyy alaosassa muurattua (?) kivijalkaa. Sijainti suhteessa kaivoon vastaisin kuitenkin viinantehtaan kellaria. Varaston ja tehtaan väliin jää mahdollisesti kivetty pengeri. Kuva Naantalin museo.

¹² Innamaa 1965, 76–78

¹³ Uusi Aura 1927 no. 156

¹⁴ Rannikkoseudun Kunnallislehti 27.6.1935.

Viluluoto historiallisissa kartoissa

Karttalähteitä näinkin nuoresta kohteesta on melko heikosti. Vuoden 1650 kihlakunnankartassa paikalla ei vielä ole lainkaan rakennuksia. Rekognosointikartasto eli ns. Kuninkaan kartasto 1700-luvun lopulta ei ulotu Naantaliin, eikä Kansallisarkiston isojakokartoissa ole sellaista karttaa, johon alueelle olisi merkitty rakennuksia. Luolalan alueesta on olemassa isojakokartta, mutta se rajautuu niemen ulkopuolelle. Myöskään 1840-luvulla tehtyyn pitäjänkarttaan ei ole paikalle merkitty mitään. Ensimmäinen kartta, jossa Viluluodon terveyskylpylä näkyy, onkin vasta vuoden 1855 Turun ja lähialueiden linnoitusten kartta. Siihen on mitä ilmeisemmin merkitty kylpylärakennus ja sen pihapiiri. Maaston muotojen ja järven rantaviivan perusteella rakenne osuu suunnilleen paikalle, jossa edelleen on maastossa näkyvissä kookas kivijalka, mutta mahdollisesti kartan rakenne on kuitenkin ollut tämän länsipuolella.

Vuoden 1884 Senaatin kartastossa paikalla on jo viinatehdas ”Bränneri”, jonka polttimorakennus on kuvattu karttaan selkeästi. Tämän lisäksi kartta kuvaa mäkialueen liepeille kaksi muuta rakennusta ja rautatien lähelle yhden. Kuten yleensäkin, samanaikainen venäläinen topografikartta on Viluluodon osalta identtinen Senaatin kartaston kanssa. Tarkin viinatehtaan aikaa kuvaava kartta on kuitenkin Kaupilan tiluskartta vuodelta 1893, johon kaikki Viluluodon rakennukset sekä terveyslähde on kuvattu. Tämän jälkeen vuoden 1920 rautatien lohkomiskartassa Viluluodon alue on kuvattu, mutta ilman rakennuksia. Myöhemmissä 1900-luvun jälkipuoliskon peruskartoissa näkyy alueella edelleen viinatehtaan jälkeisiä rakennuksia, kuten asuinrakennus, joka on sijainnut ison kiviperustan itäpuolella.



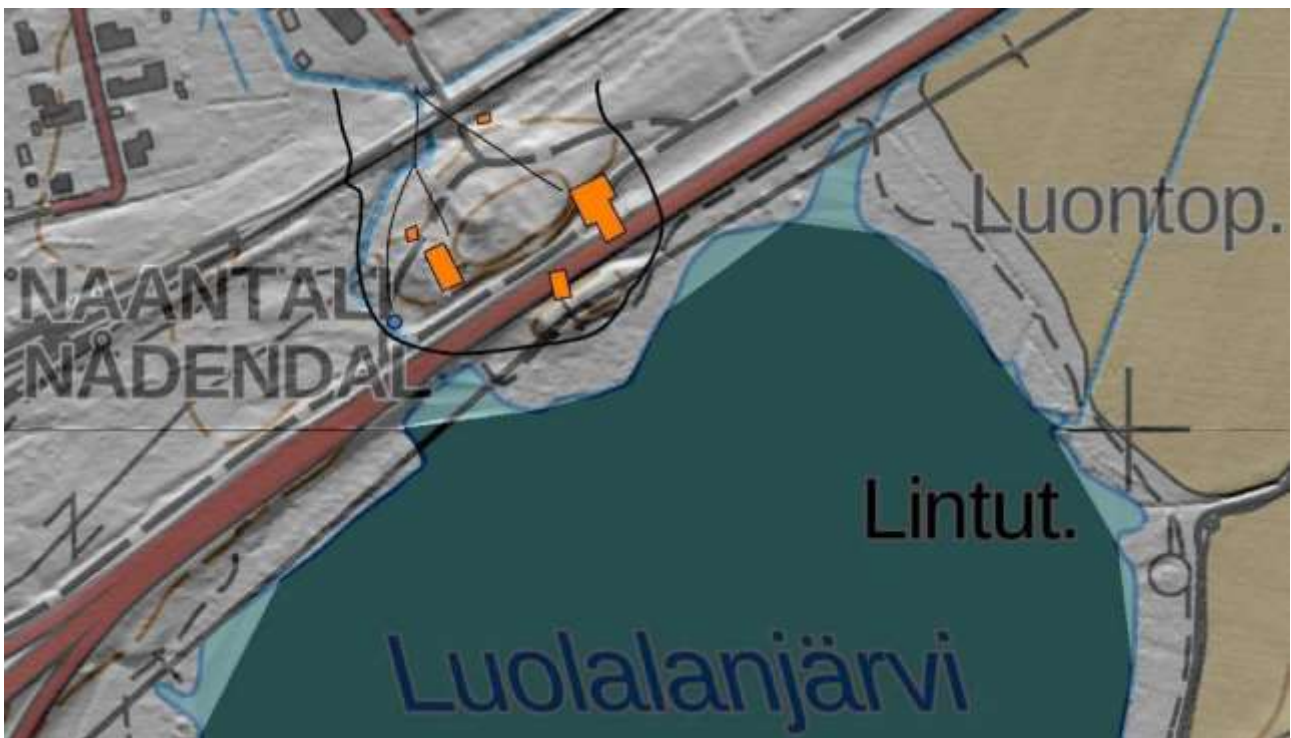
Ote Turun ja lähialueiden linnoitusten kartasta vuodelta 1855, jossa näkyy Luolalanjärven pohjoisrannalla vuonna 1837 valmistunut kylpylärakennus. Kartta Kansallisarkisto.



Ote Senaatin kartastosta vuodelta 1884, Kansallisarkisto.



Viluluoto Kaupilan tilusmittauskartassa vuonna 1893.



Vuoden 1893 rakennukset sijoitettuna peruskartalle. Asemointi ei ole tarkka, koska kiinnityskohteena Viluluodosta erikseen piirretyssä kartassa on vain rannan muoto - joka näyttäisi muuttuneen - ja ison kellarin säilynyt kivijalka. Sininen pallo on terveyslähteen kaivo. Karttapohja Maanmittauslaitos.

Tutkimusmenetelmät, koekuopat ja havainnot

Varsinaista kenttätöitä edelsi alustava inventointi toukokuun alussa, jolloin kasvillisuus ei vielä estänyt tarkempaa havainnointia. Tuolloin tehtiin rakenteiden paikannus käsi-gps-laitteella, minkä avulla myöhemmin jo osin kasvillisuuteen peittyneet rakenteet oli löydettävissä ja kartoitettavissa. Varsinainen kenttätö aloitettiin 23.5. kaivauttamalla kaivinkoneella keskimäärin 110x250 kokoisia kuoppia Naantalintien pohjoispuolelle, niille alueille, joilla koneella pystyi etenemään. Ison kivijalan sisus, muutama ulkopuolinen koekuoppa sekä tien eteläpuolen koekuopitus tehtiin käsin koekuoppien koon vaihdellessa 50x50 cm:stä yhteen neliömetriin. Koekuoppia kaivettiin yhteensä 16. Sekä koekuopat että rakenteet kartoitettiin kenttätutkimuksen lopuksi osin takymetrillä ja osin tarkkuus-GPS:llä.

Alueelle tehdyt koekuopat kertovat laajoista sekoittuneista alueista. Tien pohjoispuolen itäpuolella on mahdollisesti tienteossa syntynyt laaja soransekainen täyttöhiekkakerros, joka itäreunassa ulottuu 70 cm syvyyteen. Myös ison kiviperustan itäpuolinen, lidarissa näkyvä kumpare on muodostunut niin, että sen länsiosassa sijaitsevan kallion päälle ja itäpuolelle on ajettu soraa ja kiviä. Ison kivijalan alue sen sijaan vaikuttaa melko hyvin säilyneeltä ja turpeen alla on myös pihaan liittynyt likamaakerros. Ison kiviperustan sisäpuolta on puolestaan sen käytön loputtua käytetty viereisen talon kompostina ja sinne on tuotu sekä kotitalous- että purkujätettä. Ainakin osa tiilistä, tiilimurskasta ja laastista liittyy kuitenkin itse perustaan, mistä kerrotaan seuraavassa rakenteita kuvaavassa kappaleessa.

Tienrakentamisen lisäksi etenkin tien pohjoispuolella on metsäisen alueen kummassakin reunassa paljon kunnallistekniikkaa. Ison kiviperustan eteläosan itäpuolella sijaitsee sähkökaappi, samoin sen länsipuolella, alueella, jossa muuten olisi voinut ajatella säilyneen kylpylään liittyviä kulttuurikerrostumia.

Tien pohjoispuolella pohjamaana on osin sora ja vain aivan itäreunassa savi, mutta koko tien eteläpuolen alueella on mullan ja soran alla jo 30 cm syvyydessä harmaa savi. Itäpuolen havaituista rakenteista läntinen on osin tuhoutunut metallisen sähköpylvään pystytyksessä ja itäisen rakenteen sisäpuoli puolestaan on täynnä purkujätettä, etenkin tiiltä.

Taulukko 1. Koekuopat, niiden stratigrafia, löytömateriali ja sijainti.

Kk no.	Statigrafian kuvaus	Löydöt	Koko ja sijainti	Koordinaatit, lounaiskulma
1	Pintaturpeen alla sekoittunut multamaa, jossa pienempiä kiviä, alempana isompia kiviä (ramppi) yht. 40–50 cm, sitten 15 cm likamaata, alla puhdas hiekka 75–80 cm syvyydessä.	Punasaviruukun paloja, lasia, muovia vielä isojen kivien välistäkin.	130x330 cm, ison kiviperustan rampin edessä.	P:6714080.798 I:227680.160 Z:4.82 mpy
2	Pintaturpeen alla likainen multakerros 25–30 cm syv., alla harmahtava soransek. hiekka, joka vaikutti puhtaalta.	1900-luvun työkalu, pieni jakoavain.	110x200 cm, ison kiviperustan itäpuolella.	P:6714089.603 I:227672.134 Z:4.81 m mpy
3	Pinnassa 40–50 cm multamaata, länsipäässä kallio 40–50 cm syv. itäpäässä puhdas, harmahtava hiekka tai hiesu 75–80 cm syv.	Multamaan pintaosasta kaksi lasipulloa.	110x200 cm, ison kiviperustan länsipuolella.	P:6714075.454 I:227658.505
4	Pinnassa 20 cm paksuinen multakerros, joka paikoin ulottuu 50 cm syv. saakka, muualla vastaan tulee kellerävä hiekka. Alla soransek., harmahtava puhdas hiekka. Kaiv. 55–60 cm syv.	Ei löytöjä.	110x250 cm, ison kiviperustan länsipuolella, kivirivin vieressä.	P:6714062.669 I:227658.087 Z:3.62 m mpy
5	Pintaturpeen alla n. 70 cm soratäyttöä, jonka alla savimaa, kaiv. 100 cm syv.	Ei löytöjä.	110x200 cm. Niemen pohjoispuolen itäreunassa.	P:6714123.191 I:227727.086 Z:5.71 m mpy
6	Pintaturpeen alla multamaata, jossa hiekkaläikkiä ja hiekkansekaista multaa n. 70 cm syv., alla puhdasta hiekkaa.	Ei löytöjä.	110x250 cm. Niemen pohjoispuolen itäpuolella.	P:6714111.206 I:227718.035 Z:5.84 m mpy
7	Pintaturvetta ja multaa n. 20 cm, sek. hiekkamaassa paljon tuotua kiveä. Puhtaampi hiekka 40–50 cm syv., kaiv. 60 cm syv.	Ei löytöjä.	110x200 cm. Mäkialueen kumpareen itäreunassa.	P:6714111.797 I:227694.792 Z: 6.70 m mpy
8	Pintamullasta asti n. 40 cm syv. likaista mullansekaista hiekkaa. Alla karkea, harmahtava, puhdas hiekka, kaiv. 50 cm syv.	Paljon tavaraa, etenkin lasipulloja. Löydöt jatkuvat likamaan pohjaan asti.	100x100 cm, ison kiviperustan sisällä, sen lounaisnurkassa.	P:6714066.401 I:227667.555 Z:3.68 m mpy
9	Irttonainen pintamulta, Kuopan länsipuolelta 10 cm syv. tiiviisti kivilohkeita, itäp. sek. hiekka, jossa tiiltä ja laastia, myös tiilirakennetta, jonka vieressä lahoa puuta.	Oviaukon puolella tiilimurskan ohella pullolasia ja 1900-luvun fajanssia. Seinän puolella runsaasti teollisia nauvoja.	100x130 cm, ison kiviperustan pohjoisen oviaukon sisä- ja länsipuolelle.	P:6714084.558 I:227664.850

10	Turpeen alla sek. multamaata 27–30 cm (viljelymulta), alla harmahtava hiesu.	Ei löytöjä.	50x50 cm, mäkialueella.	P:6714092.896 I:227694.330 Z:6.01 m mpy
11	Turpeen alla 10 cm multaa, alla vaa- lea, puhtaalta vaikuttava hiekka, 30– 35 cm vastaan tuli kallio.	Ei löytöjä.	50x50 cm, mäkialueen länsipuolen kivirivin vie- ressä.	P:6714094.568 I:227682.592
12	Sekoittunutta multaa, joka jatkuu ai- nakin 40–50 cm syv., vastaan tulee juurakko, josta ei menty läpi.	Pinnasta kai- vusvyöteen muo- via ja 1900-luvun puolivälin ja jälki- puolen roskaa.	50x50 cm. Ison perus- tan itäreu- nalla, kumpa- reen koh- dalla.	P:6714073.598 I:227673.644 Z:3.62 m mpy
13	Pinnassa n. 10 cm multaa, alla soran- seikaista hiekkaa, 30 cm syv. kivi ja harmaa savi.	Ei löytöjä.	50x50 cm, tien etelä- puolen länsi- päähän.	P:6714027.399 I:227698.056 Z:1.59 m mpy
14	Pinnasta asti maa on soranseikaista sekoittunutta hiekkaa, n. 30 cm alkaa harmaa savi.	Ei löytöjä.	50x50 cm, tien etelä- puolen länti- semmän kivi- rakenteen vierelle.	P:6714045.196 I:227727.115 Z:2.51 m mpy
15	Ohuen n. 5 cm multakerroksen alla li- kaista karkeaa hiekkaa 30 cm syv., alla harmaa savi.	N. 20 cm syv. eläi- men luu ja hieman hiiltä.	50x50 cm tien etelä- puoli, itäi- semmän ki- veyksen län- sireunalle.	P:6714055.876 I:227739.403
16	Sek., mullanseikaista hiekkaa n. 30 cm syv., alla harmaa savi.	Ei löytöjä	50x50 cm, tien etelä- puoli, itäisen kiveyksen itäosa, etelä- reuna.	P:6714061.338 I:227756.019

Rakenteiden kuvaukset ja tulkinnat

Kookas kivijalka (R3) käsittää maan pinnalle 190–210 cm korkuisen kylmämuuratun raken-
teen, jossa kiviä on kolmessa tai neljässä kerroksessa. Sen koko on noin 12, 47 x 21,25
metriä. Maan alla rakenne jatkuu vielä yhden kivikerroksen verran eli puolisen metriä. Ra-
kenteen alin kivikerros on myös suora, eikä sivuilla havaittu juuri tukikiviä. Koekuopan 9

seinämän viereinen kivisilppukin näytti yhden kiven porareiästä päätellen lohkomisjätteeltä. Kiviseinämän leveys päältä on noin 130 cm. Rakennuksen etelä- ja pohjoispäissä on sijainnut 230 cm levyinen oviaukko, pikemminkin kooltaan siis portin kuin oven paikka. Pohjoisen oviaukon koekuopasta paljastui huonokuntoista tiilirakennetta, joka oviaukon kohdalla on tulkittavissa tiiliportaaksi. Eteläisen oviaukon itäseinässä on kaksi kiviin kiinnitettyä rautaa ja kahden alimman kiven välissä laastia. Onkin todennäköistä, että oviaukko on ollut – ehkä rakennuksen molemmissa päissä – tiilimuurattu.



SKDG202202:85 ja 41. Vas. tiilirakenne, mahdollisesti porrasta ison kiviperustan pohjoisen oviaukon sisäpuolella, oikealla kiviin kiinnitettyä laastia ja alempi tukirauta eteläpuolen oviaukon itäreunassa.

Kaikki havaittu ikkunalasi oli kirkasta, modernia teollista lasia, joka on liitettävissä pikemminkin ison perustan sisäiseen kompostijätteeseen tai kivijalan päällä myöhemmin olleeseen rakennukseen. Vanhempaa ikkunalasia ei tavattu mistään rakennuksen sisältä tai ympäriltä, jollaista olisi voinut odottaa, mikäli kiviperusta liittyisi kylpylävaiheeseen.

Vuoden 1855 kartan perusteella olisi ajateltavissa, että vuonna 1860 rakennettu uudempi kylpylärakennus olisi ollut näillä kohdilla, koska se ei ollut samalla tavalla yhteydessä kaivohuoneeseen kuin edellinen, vuonna 1837 valmistunut rakennus, jonka on täytynyt sijaita kivijalan länsipuolella. Koekuoppien löytöaineisto ei kuitenkaan viittaa kylpylärakennukseen, sillä esim. kaikki vanhempi ruokailuun tai juomiseen liittyvä löytöaineisto puuttui kiviperustan sisältä ja välittömästä läheisyydestä. Sen sijaan aivan vastaavanlainen kylmämuurattu, ovenpielistä tiilillä reunustettu ja ikkunaton rakennus tunnetaan esim. Tampereen Kuninkaankadun viinanpolttimosta (ks. kuva alla).



Tampereen Kuninkaankadun viinapolttimon kellari vuonna 1928. Sen kivi- ja tiilirakenne näyttäisi hyvin vastaavan Viluluodon ison kivijalan rakennetta leveine oviaukkoineen. Kuva Museokeskus Vapriikki HM1232:3, Finna.

Ison kivijalan länsireunassa on rakennettu puutarhapenger (R2), jonka päällä on vielä omenapuu, viinimarjapensaita, mansikoita ja terassia lännessä reunustavan noin luode-kaakko-suuntaisen kiveyksen väleissä kasvaa istutettuja vuorenkilpiä. Varmuutta ei ole siitä, onko kiveys alun perin liittynyt esim. näillä paikkeilla sijainneisiin terveyskylpylän rakennuksiin, mutta kiviä on puutarhan alueella selvästi myös myöhemmin siirrelty, koska puutarhaterassin eteläreunassa kulkee lähes sammaloitumaton, maan pinnalle väljästi aseteltu kivirivi. Puutarhaterassia läntisempi alue ennen jokea, jonne olisi muutoin voinut jäädä merkkejä kylpylärakennuksesta tai terveyslähteestä, sijaitsee nyt sähkökaapin ympärillä eli maaperä paikalla on täysin sekoittunut.

Puutarharakenteisiin liittyy myös ison kiviperustan itäpuolella, mäkialueen länsireunassa sijaitseva lyhyt kivirivi (R4), johon tehdystä koekuopasta ei löytynyt mitään rakennukseen viittaavaa. Se lienee puutarhapenger ja voisi liittyä vieressä sijainneeseen omakotitalon aikaan. Varmuutta puutarharakenteiden ajoituksista ei kuitenkaan ole. Puutarhaan liittynyttä

ukkomansikalta vaikuttavaa lajiketta on myös ison kiviperustan itäpuolisen mäen ympärillä sekä tien eteläpuolella, itäisemmän kivrakenteen vierellä. Sen levintä saattaa kertoa myös terveyslähteen ja kylpyläalueen aikaisen puutarhan sijainnista.

Tien eteläpuolella, niemen länsipuolella sijaitsee yksi selkeä rakennuksen nurkkakiveys (R6), jonka seinämän paksuus on noin metrin ja korkeus noin 80 cm. Jäännöksen koko on 4,9x3,38 m. Selkeästi jäljellä olevaa kokoaan aikanaan suuremman kiviperustan lohkaraita on levinnyt rakenteen ympäristöön viimeistään sen viereisen metallisen sähköpylvään rakentamisessa. Näillä paikkein on karttoihin merkitty viinatehtaan rakennus, joka on sijoittunut polttimon ja kellarin väliin. Säilynyt rakenne näyttäisi olevan peräisin sen lounaisnurkasta.



Tien eteläpuolen rakenteet, vas. rakennuksen perustan nurkka, oik. alueen itäpuolella sijaitseva mahdollisen kivipenkereen kulma.

Edellisen rakennuksen itäpuolella on epämääräinen tiensuuntainen kumpare ja hajanaisia irtokiviä, kunnes vastaan tulee selkeä aukko, joka vaikuttaa paikalla olleelta tieltä. Sen itäpuolella on kivrivi tai kivijalkaa, joka jatkuu itään (R7). Jossain määrin sama kivrivi näyttäisi jatkuvan mäkialueen itäreunaan asti, mutta välialueilta se ei ole kaikin paikoin selkeä. Itäisessä kulmassa rakenteen nurkka sen sijaan on taas helposti hahmotettavissa. Kiveyksen pituus on 17,74 metriä ja arvioitu säilynyt leveys 5,25 metriä. Koko tämän länsilounas-itäkoillinsuuntaisen yksikerroksisen kivrakenteen pohjoispuolelle eli sisälle on ajettu suuri määrä soraa ja purkujätettä, etenkin tiiltä, jota on paikoin kasoina. Tiilikasat epäilemättä liittyvät purettuun polttimoon, joka on raivattu pois kokonaan viimeistään tienrakennuksen aikana. Epävarmempaa on sen sijaan se, onko koko tien eteläpuolen itäinen kivrivi osin rakennuksen perustaa vai onko kyseessä puutarhapenger. Historiallisissa kartoissa näkyvän polttimon eteläseinän leveys ei ainakaan vastaa koko kiveyksen leveyttä ja kiveyksen sisä-

reunassa syvemmillä oleva maa-aines vaikuttaa puutarhamullalta. Lisäksi Viluluodon ylemmänä olevassa vanhassa maisemakuvassa polttimon ja varastorakennuksen välissä näkyy pitkä kivipenkereeltä vaikuttava rakenne.

Tien eteläpuolella nykyään kulkevan luontopolun järvenpuoleisessa reunassa on havaittavissa ainakin 15 eri kokoista kuoppaa, joista kuusi kuoppaa tai kuopparyhmää ovat selkeämmin hahmotettavissa. Nämä myös paikannettiin yleiskarttaan (vaaleanvihreät pallot). Monet kuopista on täytetty nyt jo melko laholla hakkuujätteellä. Kuoppien koko vaihtelee halkaisijaltaan metrin kokoisesta pyöreästä kuopasta noin 1,5 x 3 metrin kokoiseen soikeaan kuoppaan. Kuoppien syvyys on ainakin puoli metriä, mutta puutätön vuoksi niiden syvyyttä on vaikea mitata. Joka tapauksessa kyseessä ovat mitä ilmeisemmin kylpylänaikaiset savenottokuopat, joita on tehty 1830-luvulta alkaen.



Viluluodon eteläkärkeä, etualalla savenottokuoppa.

Yleiskarttaan on paikannettu myös lohkokivistä koottu junaradan suuntainen valli (R1) ja oransseilla pisteillä merkitty samaan rakennusvaiheeseen liittyviä lohkokivikasoja. Ne eivät ole suojelun alaisia kohteita, kuten ei myöskään R5, joka on purettuun omakotitaloon liittyvä betoniperusta. Yleiskartta ja ehdotus alueen suojelurajoiksi löytyvät raportin lopussa olevasta karttaliitteestä.

Löytöaineisto

Valtaosa löytöaineistosta on peräisin 1900-luvun puolelta, eikä sitä ole arkistoitu. Viinatehtaan aika kesti 33 vuotta, mutta sen jälkeinen isoon kivijalkaan liittyvän rakennuksen käyttö vuodesta 1906 nykypäivään saakka. Jossain vaiheessa 1900-luvun puolenvälin jälkeen puurakenne kivijalan päältä on purettu ja sisäosan käyttö kompostina ja kaatopaikkana on alkanut. Valtaosa perustan sisäosan löydöistä näyttäisikin liittyvän tähän aikaan ja toimintaan. Tämä kompostiaineisto käsittää mm. runsaasti 1900-luvun lasipulloja ja pullolasia, fajanssi- ja piiposliiniastioiden sirpaleita, hieman lasittamattomien punasaviruukkujen palasia, muoviesineitä, peltipurkkeja, teollisia nauvoja, kaakelia, rautaesineitä ja niiden katkelmia. Ison kivijalan länsipuolella vanhempia esinelöytöjä voisi olla löydettävissä, koska puutarha-alue sijaitsee terveyskylpylän vuoden 1855 tontilla. Tässä tutkimuksessa koekuopat ko. alueelle tehtiin koneella, minkä vuoksi esim. pienempi lasiaineisto saattoi jäädä havaitsematta.

Kivijalan sisäpuolen lisäksi toinen isompi löytöaineistokokonaisuus näyttäisi sijaitsevan tien eteläpuolen kivirakenteiden sisällä. Todennäköisesti tienteon aikana niihin on ajettu päälle runsaasti purkujätettä: kiviä, tiiltä ja laastia, mutta tämän aineiston joukossa on myös vanhemmalta vaikuttavaa, vaaleanvihreää (joskin teollista) ikkunalasia, vihreää pullolasia, lasitettua punasavikeramiikkaa, fajanssia, metalliesineitä, palanutta luuta ja tuluspiin pala. Tämä aineisto näyttäisi ainakin osittain liittyvän suuremmin viinatehtaan ja terveyskylpylän aikaan, mutta toisaalta sen konteksti on täysin sekoittunut. Selkeästi terveyslähde- tai kylpyläaikaan indikoivia löytöjä, kuten 1800-luvun juomalasin palasia, ei havaittu.

Yhteenveto

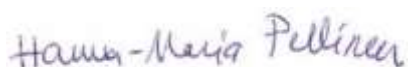
Viluluodon arkeologisessa tutkimuksessa voitiin täsmentää ison kivijalan alkuperäistä ulkoasua, ajoitusta ja funktiota. Rakennus on alun perin tehty kellariksi ja sen molemmissa päissä on ollut leveä oviaukko, joiden ympärillä on todennäköisesti ollut tiilimuurausta. Ovet ovat käsittäneet kaksi puuporttia. Ainakin pohjoisen oviaukon sisäpuolella näyttäisi olleen myös tiiliporras. Rakennuksessa tuskin on alun perin ollut ikkunoita, mutta niitä on saattanut olla myöhemmin kivijalan päällä sijainneessa ladossa. Rakennuksen kivien porajäljet ajoittavat rakenteen pikemminkin 1800-luvun jälkipuolelle kuin varhaisemmaksi. Vertailtaessa rakennetta muihin samanaikaisiin rakennuksiin Suomessa, voitiin todeta sen olevan rakenteeltaan tyypillinen viinatehtaan kellari, joka kirjallisten lähteiden perusteella olisi näin olleen

tehty 1870-luvun alkupuolella. Vanhemman tyyppisen ikkunalasin puute viittaa siihen, ettei juuri tällä kohtaa ole koskaan ollut kylpylärakennusta.

Viinatehtaan aikaisiin rakenteisiin liittyy myös tien eteläpuolella säilynyt kivijalan nurkkaus, joskaan sen rakentamisajankohdasta ei saatu varmuutta. Yleisesti ottaen vanhempaa löytöaineistoa näyttäisi olevan kuitenkin paremmin jäljellä tällä alueella. Erityisesti alueen itäreunan kiviperusta / puutarhapenger sisältää monentyyppistä rakennusjätettä ja kompostia. Syvemmillä päälle ajettujen purkujäte- ja maakasojen alla saattaa olla säilyneenä myös vanhempaa löytöaineistoa. Itse terveyskylpylään tai vielä varhaisempaan terveyslähdetoimintaan liittyviä kivirakenteita ei havaittu, mutta ranta-alueen savikuopat ovat vielä merkinä kylpylätoiminnan ajasta.

Suojelukohteen määrittely Viluluodon tapauksessa ei ole itsestään selvä. Toisaalta alue on pääosin huonosti säilynyt, ja vanhemman alueenkäytön eli terveyslähteen ja -kylpylän osalta tuhoutunut. Toisaalta viinatehdas periytyy jo 1870-luvulle ja siitä on säilynyt rakenne, jollaisia ei Museoviraston muinaisjäännösrekisterin mukaan juuri tunneta ja kulttuuriympäristön tutkimusraporteissa näitä esiintyy hakusanojen perusteella vain kaksi. Kyseinen rekisteri ei edes tunnista viinatehtaita omana alakohteenään. Harvinaisuuden ja kohteen laajemman kulttuurihistoriallisen merkityksen vuoksi alue voidaan tulkita kiinteäksi muinaisjäännökseksi. Näistä kuitenkin Armonlaaksontien eteläpuolella säilyneet rakenteet ovat hyvin fragmentaarisia ja ne olisi varmasti purettavissa tarkemman (koneellisen) tutkimuksen jälkeen. Sen sijaan viinakellarilla on myös paikallisille asukkaille suuri merkitys. Se ei kuitenkaan nykyisessä kunnossaan ole mm. puiden juurien aiheuttaman rapautumisen ja kivien liikkumisen vuoksi täysin turvallinen retkeilykohde. Lisäksi sen sisäpuolella on paljon lasinsiruja ja nauvoja. Maan pilaantumista aiheuttavaa ongelmajätettä ei alueella havaittu missään kiinteässä muodossa, mutta sekin on mahdollista, koska alueella on runsaasti 1900-luvun omakotitaloasutukseen liittyvää jätettä.

Turussa 30.6.2022



Hanna-Maria Pellinen

Lähteet

Arkistolähteet

Vasko, Tiina 2015. Naantali-Raisio. E18 Turun kehätien parantaminen välillä Naantali-Raisio. Osuuskunta Sigillum.

Painetut lähteet

Jäntere, Kaarlo 1959. Naantalin historia II.

Innamaa, Kerttu 1965. Naantalin historia III.

Kunnallisia Sanomia 29.3.1926. Vanha Viluluodon terveyslähde Naantalissa.

Rannikkoseudun Kunnallislehti 27.6.1935, no. 26. Naantali – kesän ja retkeilyjen luvattu kaupunki.

Turun Sanomat 25.4.2004. Kylpylätoiminta alkoi vedenjuonnista.

Uusi Aura 1927 no. 156. Viluluoto.

Verkkolähteet

Kansallisarkisto, Astia-tietokanta, digitoidut kartat Viluluodon alueesta, os. <https://astia.narc.fi/uusiastia/>.

Liite 1. Luettelo digitaalikuvista

Kuvat: H.-M. Pellinen 2022 / Oy Sigillum Ab

Päänumero	Alano.	Pvm	Kohde	Aihe	Kuvaus-suunta
SKDG202202	1	10.5.	Viluluoto	Yleiskuva niemen eteläosasta.	Itä
SKDG202202	2	10.5.	Viluluoto	Yleiskuva kohti niemen eteläosaa.	Kaakko
SKDG202202	3	23.5.	Viluluoto	Niemen eteläkärki, taustalla Naantalilin öljynjalostamo.	Pohjoinen
SKDG202202	4	26.4.	Viluluoto	Pohjoinen tie niemelle, joka kulkee junaradan yli.	Pohjoisluode
SKDG202202	5	26.4.	Viluluoto	Joki kulkee nykyään kivisen siltarummun kautta.	Koillinen
SKDG202202	6	26.4.	Viluluoto	Rinne niemen pohjoispuolella, radan vieressä, jossa on purkukiviä alueella olleesta rakennuksesta.	Luode
SKDG202202	7	26.4.	Viluluoto	Yleiskuva kohti niemen pohjoispuolen itäosaa.	Länsi
SKDG202202	8	26.4.	Viluluoto	Yleiskuva alueen pohjoispuolen keskiosasta.	Koillinen
SKDG202202	9	26.4.	Viluluoto	Hajanaista kivikkoa mäkialueen länsireunassa.	Lounas
SKDG202202	10	26.4.	Viluluoto	Kivikkoa saman mäkialueen itäreunassa.	Eteläkaakko
SKDG202202	11	26.4.	Viluluoto	Kivirivi mäen länsireunalla.	Luode
SKDG202202	12	26.4.	Viluluoto	Sama kivirivi.	Kaakko
SKDG202202	13	26.4.	Viluluoto	Alueen pohjoispuolen mäkialuetta.	Luode
SKDG202202	14	26.4.	Viluluoto	Kivikasa ja sähkötaulun mäen länsipuolen juurella.	Lounas
SKDG202202	15	26.4.	Viluluoto	Polku ison kivijalan pohjoispuolella ja sen viereinen purkujätealue pensaikon alla.	Itä
SKDG202202	16	26.4.	Viluluoto	Alueen länsipuolella virtaava joki.	Lounas
SKDG202202	17	26.4.	Viluluoto	Nykyinen kävelysilta joen yli.	Luode
SKDG202202	18	26.4.	Viluluodon länsipuoli	Entistä peltomaata.	Koillinen
SKDG202202	19	26.4.	Viluluodon länsipuoli	Kivikasa ratavallin päässä.	Kaakko
SKDG202202	20	26.4.	Viluluodon länsipuoli	Kuten yllä.	Koillinen
SKDG202202	21	26.4.	Viluluodon länsipuoli	Oik. ratavallia, vas. toinen kiviröykkiö, keskellä kulkee tie tai polku niiden välistä.	Koillinen
SKDG202202	22	26.4.	Viluluodon länsipuoli	Matala röykkiö Viluluodon länsipuolilla ent. pellolla.	Itä
SKDG202202	23	26.4.	Viluluodon länsipuoli	Louhintäjätettä sisältävä kookkaampi röykkiö länsipuolen ent. pellolla.	Pohjoinen
SKDG202202	24	26.4.	Viluluodon länsipuoli	Pienempi kivikasa radan lähellä.	Koillinen
SKDG202202	25	26.4.	Viluluodon länsipuoli	Kivijätettä radan vierellä.	Kaakko

SKDG202202	26	26.4.	Viluluodon länsipuoli	Kuten yllä.	Pohjoinen
SKDG202202	27	26.4.	Viluluodon länsipuoli	Kuten yllä.	Koillinen
SKDG202202	28	26.4.	Viluluoto	Kookas kivijalka alueen länsiosassa.	Koillinen
SKDG202202	29	26.4.	Viluluoto	Em. kivijalka polulta kuvattuna.	Koillinen
SKDG202202	30	26.4.	Viluluoto	Em. kivijalan ramppi sen itäisivulla.	Pohjoiskoillinen
SKDG202202	31	26.4.	Viluluoto	Em. kivijalka.	Koillinen
SKDG202202	32	26.4.	Viluluoto	Em. kivijalka, eteläisen oviaukon seinämän poikkileikkaus.	Lounas
SKDG202202	33	26.4.	Viluluoto	Em. kivijalka eteläisestä oviaukosta kohti pohjoispuolta.	Kaakko
SKDG202202	34	26.4.	Viluluoto	Em. kivijalka erottuu heikommin länsipuolella.	Länsi
SKDG202202	35	26.4.	Viluluoto	Em. kivijalka ja pohjoinen tai pohjoisluoteenpuoleinen oviaukko.	Luode
SKDG202202	36	26.4.	Viluluoto	Em. kivijalka, itäreunan tiilikasa.	Lounas
SKDG202202	37	26.4.	Viluluoto	Em. kivijalka sisäpuolelta.	Kaakko
SKDG202202	38	26.4.	Viluluoto	Em. kivijalan sisäpuolelle rakennettu laivalatomus.	Pohjoisluode
SKDG202202	39	26.4.	Viluluoto	Em. kivijalka.	Koillinen
SKDG202202	40	18.5.	Viluluoto	Em. kivijalka, yksityiskohta eteläisen oviaukon itäpuolelta, jossa näkyy kaksi tukirautaa.	Etelälounas
SKDG202202	41	18.5.	Viluluoto	Kuten yllä, alempi rauta ja kivien välinen laasti.	Lounas
SKDG202202	42	18.5.	Viluluoto	Iso kivijalka, sisäpuolen itäreunan kompostikasan pintalöytöjä.	Lounas
SKDG202202	43	18.5.	Viluluoto	Ison kivijalan sisäpuoli, länsireunan kaatuneen puun juurakon sisältöä.	Ylhäältä
SKDG202202	44	18.5.	Viluluoto	Kivijalan sisäpuolen itäreunan tiilikasa.	Lounas
SKDG202202	45	18.5.	Viluluoto	Em. tiilikasan pohjoispuolelle rakennettu tiilikuvio.	Pohjoisluode
SKDG202202	46	10.5.	Viluluoto	Tien eteläpuolen länsiosan kivikasa.	Koillinen
SKDG202202	47	10.5.	Viluluoto	Tien eteläpuolen länsiosan rantaa.	Luode
SKDG202202	48	10.5.	Viluluoto	Tien eteläpuolen rantaa ja veden täyttämiä kuoppia.	Luode
SKDG202202	49	10.5.	Viluluoto	Kuten yllä, isompi kuoppa etualalla.	Luode
SKDG202202	50	10.5.	Viluluoto	Sähköpylvään viereistä kiveystä, joka on peräisin osin hajotetusta kivijalasta.	Lounas
SKDG202202	51	10.5.	Viluluoto	Em. kiviperustasta jäljellä oleva nurkka.	Koillinen
SKDG202202	52	10.5.	Viluluoto	Kuten yllä.	Luode
SKDG202202	53	10.5.	Viluluoto	Tien eteläpuolen itäosan kivirakenteen länsipuolta.	Etelä
SKDG202202	54	10.5.	Viluluoto	Em. rakenteen keskivaiheilla näkyvä tiilikasa.	Eteläkaakko

SKDG202202	55	10.5.	Viluluoto	Em. rakenteen selkeämmin erottuva itäpuoli.	Itä
SKDG202202	56	10.5.	Viluluoto	Viluluodon eteläpää ja sen halki kulkeva polku. Oikealla yllä mainitun rakenteen itäpuolta.	Itäkoillinen
SKDG202202	57	23.5.	Viluluoto	Yksi etelärannan hakkuujätteellä täytetyistä savikuopista.	Pohjoinen
SKDG202202	58	23.5.	Viluluoto	Kuten yllä.	Pohjoinen
SKDG202202	59	17.5.	Viluluoto	Ison kivijalan rampin päähän tehty, koneella kaivettu koekuoppa 1.	Itäkoillinen
SKDG202202	60	17.5.	Viluluoto	Koekuoppa 2.	Pohjoiskoillinen
SKDG202202	61	17.5.	Viluluoto	Koekuoppa 3.	Länsi
SKDG202202	62	17.5.	Viluluoto	Koekuoppa 3 sijainteineen: taustalla ison kivijalan länsireuna.	Länsi
SKDG202202	63	17.5.	Viluluoto	Koekuoppa 4. Taustalla kohti isoa kivijalkaa kulkeva kivirivi.	Luode
SKDG202202	64	17.5.	Viluluoto	Koekuoppa 4.	Etelälounas
SKDG202202	65	17.5.	Viluluoto	Oik. koekuoppa 4, vas. samantainen kiveys puutarhaterassin reunalla.	Kaakko
SKDG202202	66	17.5.	Viluluoto	Koekuoppa 5.	Eteläkaakko
SKDG202202	67	17.5.	Viluluoto	Koekuopan 5 sijainti alueen pohjoispuolella, mäkialueen itäreunalla.	Pohjoinen
SKDG202202	68	17.5.	Viluluoto	Koekuoppa 6.	Kaakko
SKDG202202	69	17.5.	Viluluoto	Koekuopan 6 sijaintialue.	Koillinen
SKDG202202	70	17.5.	Viluluoto	Koekuoppa 7.	Itä
SKDG202202	71	17.5.	Viluluoto	Koekuopan 7 sijainti.	Itä
SKDG202202	72	17.5.	Viluluoto	Koekuopan 7 paikka ennen kaivamista.	Itä
SKDG202202	73	17.5.	Viluluoto	Koekuopan 7 alue kaivamisen jälkeen.	Pohjoinen
SKDG202202	74	18.5.	Viluluoto	Koekuopan 8 ensimmäinen pintalöytö.	Koillinen
SKDG202202	75	18.5.	Viluluoto	Työkuva, ison kivijalan lounaisnurkasta paljastuu enemmän pulloja.	Koillinen
SKDG202202	76	18.5.	Viluluoto	Koekuopan pintamullan pullolöydöt.	Koillinen
SKDG202202	77	18.5.	Viluluoto	Kuten yllä.	Koillinen
SKDG202202	78	18.5.	Viluluoto	Koekuopan 8 pintalöytö: ruotsinkielinen sanomalehti.	Ylhäältä
SKDG202202	79	18.5.	Viluluoto	Koekuoppa 8.	Koillinen
SKDG202202	80	18.5.	Viluluoto	Koekuopasta 8 paljastunut ison kivijalan alin kivikerros.	Pohjoisluode
SKDG202202	81	18.5.	Viluluoto	Koekuoppa 8.	Pohjoisluode
SKDG202202	82	18.5.	Viluluoto	Koekuoppa 9 pohjoisen oviaukon vierellä.	Eteläkaakko
SKDG202202	83	18.5.	Viluluoto	Koekuoppa 9.	Eteläkaakko
SKDG202202	84	19.5.	Viluluoto	Koekuoppa 9 laajennettuna.	Eteläkaakko
SKDG202202	85	19.5.	Viluluoto	Koekuopan 9 rakenne.	Etelälounas
SKDG202202	86	19.5.	Viluluoto	Kuten yllä.	Etelälounas
SKDG202202	87	19.5.	Viluluoto	Koekuoppa 10	Etelä
SKDG202202	88	19.5.	Viluluoto	Koekuoppa 11, jossa tuli kallio vastaan.	Länsi

SKDG202202	89	19.5.	Viluluoto	Koekuopan 11 sijainti kivirivin vierellä.	Länsi
SKDG202202	90	19.5.	Viluluoto	Koekuopan 12 sijainti kompostikasan ja tiilikasan välissä, ison kivijalan itäreunan sisäpuolella.	Etelälounas
SKDG202202	91	19.5.	Viluluoto	Koekuoppa 12 muovikerroksineen.	Eteläkaakko
SKDG202202	92	19.5.	Viluluoto	Koekuopan 12 Kaakkoisprofiili	Pohjoisluode
SKDG202202	93	19.5.	Viluluoto	Koekuopasta 12 löytynyt maiton-tonkka.	Ylhäältä
SKDG202202	94	19.5.	Viluluoto	Em. koekuopasta löytynyt vanha maalipurkki.	Ylhäältä
SKDG202202	95	19.5.	Viluluoto	Koekuopan 12 rautaromuvalikoima.	Ylhäältä
SKDG202202	96	23.5.	Viluluoto	Koekuoppaa 13 kaivetaan tien eteläpuolen länsireunan kiviröykkiön vierelle.	
SKDG202202	97	23.5.	Viluluoto	Koekuoppa 13.	Kaakko
SKDG202202	98	23.5.	Viluluoto	Koekuoppa 14.	Etelä
SKDG202202	99	23.5.	Viluluoto	Työkuva, Olli kaivaa koekuoppaa 14 rakenteen ulkopuolelle.	Luode
SKDG202202	100	23.5.	Viluluoto	Koekuoppa 15.	Eteläkaakko
SKDG202202	101	23.5.	Viluluoto	Koekuoppa 16.	Etelä
SKDG202202	102	23.5.	Viluluoto	Työkuva, koekuoppaa 16 täytetään.	Lounas
SKDG202202	103	17.5.	Viluluoto	Ison kivijalan länsipuolen puutarhaterassi, eteläinen kivirivi.	Lounas
SKDG202202	104	18.5.	Viluluoto	Puutarhaa ison kivijalan länsipuolella.	Länsi
SKDG202202	105	17.5.	Viluluoto	Puutarhaterassilla on viinimarjapensaita.	-
SKDG202202	106	23.5.	Viluluoto	Ukkomansikkaa kasvaa laajalla alueella, tässä tien eteläpuolen itäisen kivirakenteen vieressä.	Ylhäältä
SKDG202202	107	17.5.	Viluluoto	Vuorenkilpiä puutarhaterassin kivien välissä.	Ylhäältä
SKDG202202	108	17.5.	Viluluoto	Ison kivijalan itäpuolella on jäännöksiä uudemman rakenteen/rakennuksen perustuksista.	Lounas
SKDG202202	109	18.5.	Viluluoto	Kaivon kansi uudemman talon vierellä.	Etelä
SKDG202202	110	18.5.	Viluluoto	Yleiskuva kohti tien eteläpuoleista aluetta.	Pohjoinen
SKDG202202	111	23.5.	Viluluoto	Pintalöytö tien eteläpuolella sähköpylvään ympäristön sekoittuneessa maassa.	Ylhäältä
SKDG202202	112	23.5.	Viluluoto	Pintalöytö, pulloja nojaamassa sähköpylvästä vasten.	Lounas
SKDG202202	113	23.5.	Viluluoto	Pintalöytö, rautapalkki tien eteläpuolella.	Koillinen
SKDG202202	114	1.6.	Viluluoto	Koekuopan 1 punasaviruukun palat.	-
SKDG202202	115	1.6.	Viluluoto	Kuten yllä.	-
SKDG202202	116	1.6.	Viluluoto	Koekuopan 2 työkalulöytö.	-
SKDG202202	117	1.6.	Viluluoto	Koekuopan 3 pintalöydöt: kaksi lasipulloa ja keraamisen uunipadan reunapala.	-
SKDG202202	118	1.6.	Viluluoto	Koekuopan 8 muovilaiva.	-
SKDG202202	119	1.6.	Viluluoto	Koekuopan 8 lasipullo ja -purkki.	-

SKDG202202	120	1.6.	Viluluoto	Em. lasipullon kannen kuvio.	-
SKDG202202	121	1.6.	Viluluoto	Koekuopan 8 kirkas lasipullon pohja ja suuosa (kaksi eri pulloa).	-
SKDG202202	122	2.6.	Viluluoto	Koekuopan 8 ruskean lasipullon alaosaa.	-
SKDG202202	123	2.6.	Viluluoto	Koekuopan 8 vihreä lasipullo.	-
SKDG202202	124	2.6.	Viluluoto	Koekuopan 8 vihreän lasipullon osat.	-
SKDG202202	125	2.6.	Viluluoto	Koekuopan 8 puolalainen vodkapullo.	-
SKDG202202	126	1.6.	Viluluoto	Yksityiskohta em. pullosta.	-
SKDG202202	127	1.6.	Viluluoto	Em. pullon pohja merkki.	-
SKDG202202	128	2.6.	Viluluoto	Koekuopan 8 kirkas lasipullo.	-
SKDG202202	129	1.6.	Viluluoto	Koekuopan 8 lasiastian pala.	-
SKDG202202	130	1.6.	Viluluoto	Kuten yllä, sisäpuoli.	-
SKDG202202	131	1.6.	Viluluoto	Koekuoppa 8, lamppu.	-
SKDG202202	132	1.6.	Viluluoto	Koekuoppa 8, sininen muovikorkki.	-
SKDG202202	133	1.6.	Viluluoto	Koekuoppa 8, rautalevyä.	-
SKDG202202	134	1.6.	Viluluoto	Koekuoppa 8, säilykepurkki.	-
SKDG202202	135	1.6.	Viluluoto	Koekuoppa 8, rautaesineitä.	-
SKDG202202	136	1.6.	Viluluoto	Koekuoppa 8, kirkasta ikkunalasia.	-
SKDG202202	137	1.6.	Viluluoto	Koekuoppa 8, fajanssiastian paloja.	-
SKDG202202	138	1.6.	Viluluoto	Koekuoppa 9, Arabian astian katkelma.	-
SKDG202202	139	1.6.	Viluluoto	Kuten yllä, pohjan leima.	-
SKDG202202	140	1.6.	Viluluoto	Koekuopan 9 lasilöytöjä.	-
SKDG202202	141	1.6.	Viluluoto	Koekuopan 9 pinnasta kaksi saranan osaa.	-
SKDG202202	142	1.6.	Viluluoto	Koekuopan 9 esimerkkinaulat.	-
SKDG202202	143	1.6.	Viluluoto	Keraamisen viemäriputken pala ison kivijalan sisältä pintalöytönä.	-
SKDG202202	144	1.6.	Viluluoto	Koekuopan 12 lasilöytöjä	-
SKDG202202	145	1.6.	Viluluoto	Kuten yllä.	-
SKDG202202	146	1.6.	Viluluoto	Koekuopan 12 Arabian kukkakoristeen kupin palat.	-
SKDG202202	147	1.6.	Viluluoto	Koekuoppa 12, kahvikupin korva ja seinämää.	-
SKDG202202	148	1.6.	Viluluoto	Koekuoppa 12, pieni keltainen kaakeli.	-
SKDG202202	149	1.6.	Viluluoto	Koekuoppa 12 veitsi.	-
SKDG202202	150	1.6.	Viluluoto	Em. veitsen tekijänleima.	-
SKDG202202	151	1.6.	Viluluoto	Koekuoppa 12, muovihelistimen pää.	-
SKDG202202	152	1.6.	Viluluoto	Koekuoppa 12, muovikahvaa.	-
SKDG202202	153	1.6.	Viluluoto	Koekuoppa 12, hiuspidike.	-
SKDG202202	154	1.6.	Viluluoto	Keokuoppa 15, luulöytö.	-
SKDG202202	155	1.6.	Viluluoto	Tien eteläpuolen itäisen rakenteen sisäpuolen pintapoimintalöytöjä, pullolasia.	-
SKDG202202	156	1.6.	Viluluoto	Kuten yllä, ikkunalasia.	-
SKDG202202	157	1.6.	Viluluoto	Kuten yllä.	-
SKDG202202	158	1.6.	Viluluoto	Kuten yllä, punasavivadin reunapala.	-
SKDG202202	159	1.6.	Viluluoto	Kuten yllä, piiposliiniastian palat.	-
SKDG202202	160	1.6.	Viluluoto	Kuten yllä, palanutta luuta.	-
SKDG202202	161	1.6.	Viluluoto	Kuten yllä, raha tai poletti.	-
SKDG202202	162	1.6.	Viluluoto	Kuten yllä.	-
SKDG202202	163	1.6.	Viluluoto	Kuten yllä, metallisiivilä.	-

SKDG202202	164	1.6.	Viluluoto	Kuten yllä.	-
SKDG202202	165	1.6.	Viluluoto	Kuten yllä, leikattua kuparipeltiä.	-
SKDG202202	166	1.6.	Viluluoto	Kuten yllä, metalliverkkoa.	-
SKDG202202	167	1.6.	Viluluoto	Kuten yllä, vahvikehela.	-
SKDG202202	168	1.6.	Viluluoto	Kuten yllä, tuluspii.	-
SKDG202202	169	1.6.	Viluluoto	Kuten yllä, nahkapala.	-

Liite 2. Digitaalikuvat



SKDG202202:1. Yleiskuva maantien jakamasta Viluluodosta, suoraan edessä niemen eteläpuoli.



SKDG202202:4. Viluluodon pohjoispuolelle johtava tie, joka kulkee junaradan yli.



SKDG202202:5. Viluluodon länsipuolella kulkeva joki kulkee rautatien alta pohjoisen tien vieressä.



SKDG202202:6. Viluluodon pohjoispuolen itäosa junaradan vieressä, jossa on ollut 1900-luvulla pieni rakennus. Nykyään alueella on kunnallistekniikkaa.



SKDG202202:7. Viluluodon pohjoispuolella kulkeva kävelytie kohti itää.



SKDG202202:8. Sama tie kohti länttä. Vasemmalle jää mäkialue.



SKDG202202:9. Hajanaista ja irtonaista kivikkoa mäki alueen länsipuolella.



SKDG202202:10. Kiviä mäki alueen pohjoispuolella.



SKDG202202:11. Mäkialueen länsireunan kivirivi (R4), todennäköinen puutarhapenger.



SKDG202202:12. Em. kivirivi kaakosta kuvattuna.



SKDG202202:13. Yleiskuva mäkialueen länsipuolesta, luoteesta.



SKDG202202:14. Siirrettyjä kiviä ja sähkötaulu mäen länsipuolella.



SKDG202202:28. Iso kivijalka rampeineen Viluluodon pohjoisosassa (R3), mäkialueen länsipuolella.



SKDG202202:30. Em. kivirakenteen ramppi sen itäisivulla.



SKDG202202:39. Kookas kivijalka eli rakenne 3 pohjoisesta kuvattuna.



SKDG202202:33. Kookas kivijalka eteläisestä oviaukosta kuvattuna.



SKDG202202:35. Em. kivijalka ja sen pohjoista oviaukkoa.



SKDG202202:38. Kivijalan sisälle on tehty melko hiljattain esihistoriallista laivalatomusta mukaileva kivirakenne, kuva pohjoisluoteesta.



SKDG202202:40. Yksityiskohta eteläisen oviaukon itäreunasta, jossa on kaksi tukirautaa ja kivien välissä laastia.



SKDG202202:45 ja 44. Vas. kookkaan kivijalan itäseinämälle tehty tiilirakenne, luultavasti leikkিতarkoitukseen. Oikealla saman kivijalan itäseinän vieressä sijaitseva tiilijättekasa.



SKDG202202:42 ja 43. Vas. pintaroskia kompostikasan vierellä, ison kivijalan sisällä. Oik. materiaali kivijalan länsipuolen kaatuneen puun juurakosta.



SKDG202202:15 ja 17. Kookkaan kivijalan pohjoispuolella, polun toisella puolella pusikossa on rakennuksen purkujätettä. Samalla puolella polkua kulkee myös joki ja nykyinen pieni silta sen yli.



SKDG202202:16. Viluluodon länsipuolella kulkeva joki, joka lähtee Luolalanjärvestä ja laskee mereen.



SKDG202202:18. Yleiskuva Viluluodon länsipuolisesta puistikosta, joka on entistä peltomaata. Em. joki erottaa alueen Viluluodosta.



SKDG202202:20. Viluluodon pohjoispuolella kulkevaan junarataan liittyy maavallia ja lohkarerasoja.



SKDG202202:21. Lohkarerasoja ja tieltä vaikuttava välialue.



SKDG202202:23. Radantekoon liittyviä kivilohkarekasoja on laajahkolla alueella Viluluodon länsipuolella. Viluluodon rakennuskantaa täällä ei tiettävästi ole ollut.



SKDG202202:46. Viluluoto tien eteläpuolella, länsipäässä, jossa on raivauskivikolta vaikuttava kiveys.



SKDG202202:47. Viluluodon rannan länsiosaa.



SKDG202202:48. Viluluodon eteläosaa, jossa oli kuvauspäivänä keväällä vielä veden täyttämiä kuoppia.



SKDG202202:49. Eteläosaa, etualalla kookkaampi savenottokuoppa.



SKDG202202:58. Osa rannan kuopista on täytetty puun oksien ja rungon paloilla.



SKDG202202:50 ja 51. Purkujätettä sähköpylvään vierellä tien eteläpuolella, oik. ehjää kivijalkaa (R6) purkujätekasan vieressä.



SKDG202202:52. Tien eteläpuolen länsiosassa sijaitseva rakennuksen kivijalan säilynyt nurkkaus R6.



SKDG202202:53 ja 54. Tien eteläpuolen itäosan kivirakennetta, oik. rakenteen keskivaiheilla kiviperustan sisäpuolella on kasa tiiliä.



SKDG202202:55. Tien eteläpuolen itäosan selkeämmin erottuva kiviperustan nurkkaus (R7), jonka päällä on täyttömaata ja kiviä.



SKDG202202:56. Yleiskuva tien eteläpuolelta polun kohdalta, jonka oikealla puolen ovat kivrakenteet ja rannan puolella savikuopat. Kuva itäkoillisesta.



SKDG202202:3. Näkymä nykyiseltä Viluluodolta järvelle.



SKDG202202:59. Koneella tehty koekuoppa 1, idästä kohti ramppia ja isoa kivijalkaa. Rampin kiveys ulottui kuoppaan saakka.



SKDG202202:60. Koekuoppa 2 ison kivijalan itäpuolella.



SKDG202202:61 ja 62. Koekuoppa 3, joka tehtiin ison kivijalan länsipuolelle.



SKDG202202:63 ja 64. Koekuoppa 4, joka kaivettiin ison kivijalan länsipuoleiseen puutarhaterassiin. Oik. näkyy kuopan lisäksi terassia rajaavaa kiveystä.



SKDG202202:65 ja 66. Koekuoppa 5, jossa 70 cm paksuisen täyttösoran alta pilkottaa savimaa. Oik. em. koekuopan sijainti mäen itäreunassa.



SKDG202202:68 ja 69. Koekuoppa 6 ja sen sijaintialue mäen keskivaiheilla.



SKDG202202:72. Mäen pohjoisreunaa, joka lidarissa näkyy rakennemaisena ja jossa maastossakin näkyy vierekkäisiä kiviä.



SKDG202202:71 ja 72. Koekuoppa 7, jossa kiviaines paljastui irtonaiseksi, kuten myös soransekainen hiekkamaa pintaosistaan.



SKDG202202:75 ja 76. Koekuopan 8 pintaturpeen alta paljastunut pullokasa.



SKDG202202:80 ja 81. Koekuoppa 8, vas. näkyvässä ison kivijalan alinta kivikertaa, joka on maan alla.



SKDG202202:82 ja 84. Koekuoppa 9 kaivettiin pohjoisen oviaukon länsipuolelle, rakennuksen sisäpuolelle. Kuoppa oli aluksi 1x1 m, mutta sitä laajennettiin tiilimurskan tultua näkyviin. Oik. irtonainen tiilimurska on poistettu ja kuopan itäreunasta tullut esiin rakennemainen tiiliosa.



SKDG202202:85. Em. oviaukon kynnyksen sisäpuolen koekuoppa 9 ja tiilirakenne, jonka sijainnin perusteella voi tulkita portaaksi.



SKDG202202:87 ja 88. Vas. koekuoppa 10 ja oik. koekuoppa 11.



SKDG202202:91 ja 97. Vas. koekuoppa 12 ja oik. koekuoppa 13.



SKDG202202:99 ja 98. Vas. Koekuoppaa 14 kaivetaan tien eteläpuolella, läntisemmän rakenteen viereen. Oik. koekuoppa 14 pohjasavessa.



SKDG202202:100 ja 101. Vas. koekuoppa 15, oik. koekuoppa 16 pohjasavessa.



SKDG202202:102. Viimeistä eli koekuoppaa no. 16 täytetään.



SKDG202202:93-95. Isompia 1900-luvun esineitä ei taltioitu kentällä vaan ainoastaan dokumentoitiin. Yllä koekuopan 12 jätekanan maitotonkka, maalipurkki ja rautaesineitä, lähinnä teollisia nauvoja.



SKDG202202:111 ja 112. Tien eteläpuolen sähköpylvään juurella, sekoittuneessa maassa pintalöytöinä nahanpala ja lasipulloja.



SKDG202202:104. Toukokuun jälkipuolella jo vihertävää puutarhaterassia kookkaan kivijalan länsipuolella.



SKDG202202:105 ja 107. Viinimarjaa, mansikkaa ja vuorenkilpiä em. puutarhaterassilla.



SKDG202202:106. Ukkomansikoita tien eteläpuolella.



SKDG202202:114 ja 115. Vas. lasittamattomia punasaviruukun pohjapaloja koekuopasta 1, oik. rautatyökalu, mahd. mitta koekuopasta 2.



SKDG202202:117 ja 119. Vas. koekuopan 3 pintalöydöt, oik. koekuopan 8 kaksi metallikantista lasipurkkia/pulloa.



SKDG202202:120 ja 121. Vas. kk 8:n metallikorkkisen pullon korkin pinta, oik. saman koekuopan pohja ja suosa kirkaista pulloista.



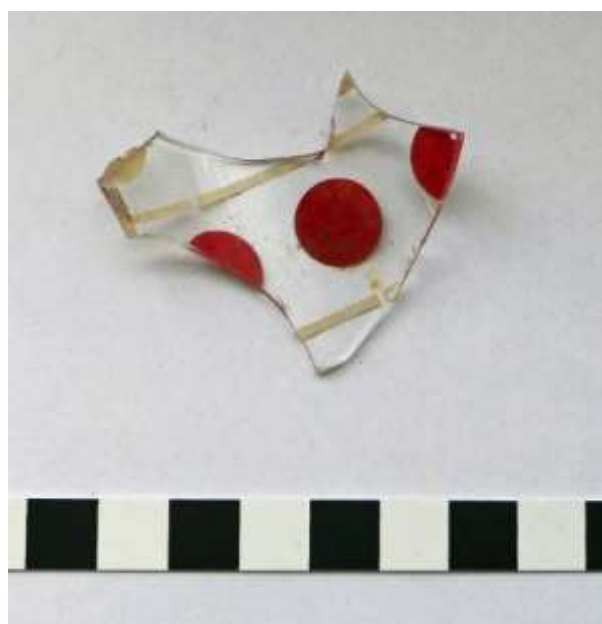
SKDG202202:122 ja 124. Koekuopan 8 pullolöytöjä.



SKDG202202:123,128 ja 125. Koekuopan 8 pullolöytöjä.



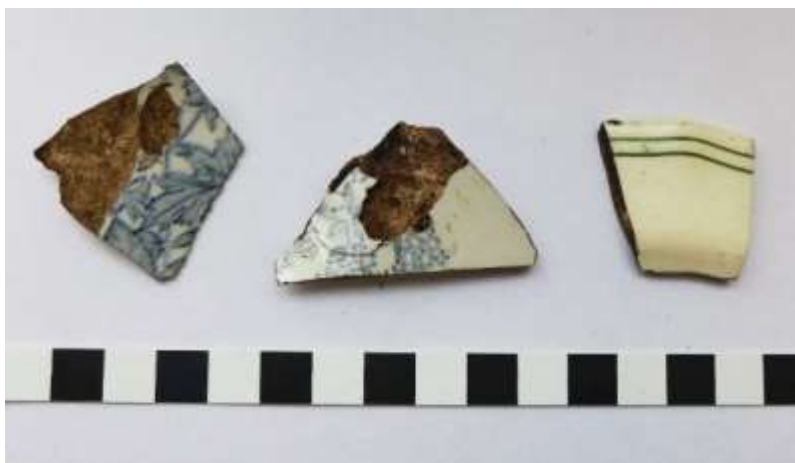
SKDG202202:126 ja 127. Yksityiskohtia yhdestä koekuopan 8 pullosta: kyseessä on puolalainen vodkapullo.



SKDG202202:129 ja 130. Juomalasin pala ulko- ja sisäpinnalta kuvattuna, koekuoppa 8.



SKDG202202:136. Esimerkki kirkaasta, teollisesta ikkunalasista, jota löytyi ison kivijalan sisältä, tässä koekuopasta 8.



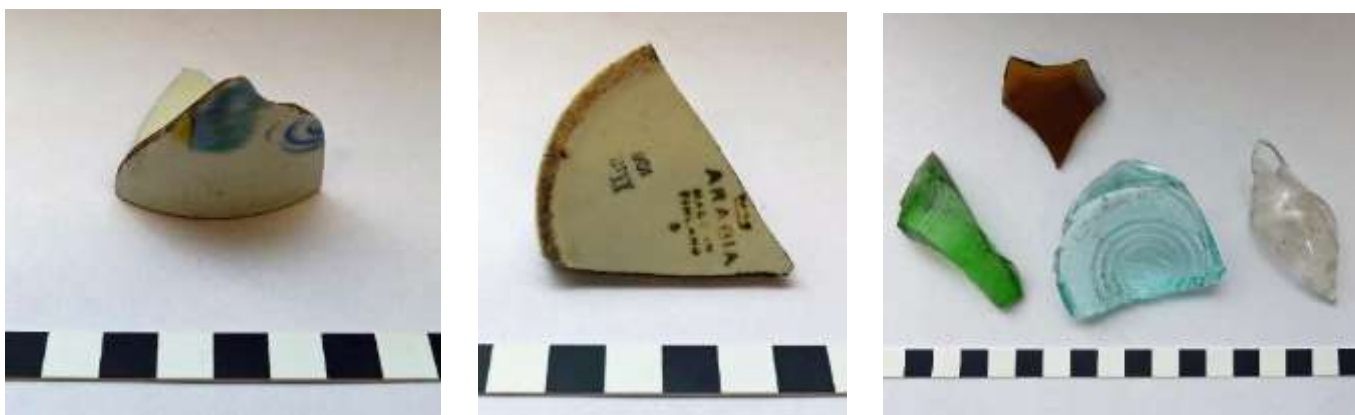
SKDG202202:137 ja 131. Fajanssia ja lamppu koekuopasta 8.



SKDG202202:133, 134 ja 135. Rautaesineitä koekuopasta 8: astian kylkeä, säilyketölkki, sellaisen avain, metalliastian reuna, naula ja rautarengas.



SKDG202202:118 ja 132. Koekuopan 8 muovilöytöjä, lelu tai pelimerkki ja shampoopullon kansi suunnilleen 1960-luvun alusta.



SKDG202202:138, 139 ja 140. Arabian kupin osa ja astialasiesimerkkejä koekuopasta 9.



SKDG202202:141 ja 142. Koekuopan länsireunan pintaosassa oli runsaasti teollisia nauvoja sekä kaksi saranan osaa.



SKDG202202:144 ja 145. Koekuopan 12 lasilöytöjä.



SKDG202202:147, 152, 148 ja 153. Koekuopan 12 eli "kompostikuopan" tavaraa vasemmalta kahvikupin korvaosa, muovivarsi, pieni keraaminen laatta ja muovinen hiuspidike.



SKDG202202:146 ja 151. Arabian kukkakoristeisen kupin paloja, oik. muovinen helistimen pää koekuopasta 12.



SKDG202202:149 ja 150. Veitsen terä ja sen tekijänleima, koekuopasta 12.



SKDG202202:158 ja 159. Punasavikeramiikka ja vaalealasisiteinen piiposliini ovat pintapoimintalöytöjä tien eteläpuolen itäisen kivirakenteen sisältä.



SKDG202202:155. Pullolasia, vastaavia pintapoimintalöytöjä em. alueelta.



SKDG202202:156 ja 157. Vaaleanvihreää ja tummunutta ikkunalasia, pintapoimintalöytöjä tien eteläpuolen kivipenkeen sisältä.



SKDG202202:168, 160 ja 169. Vas. tuluspii, keskellä palanutta eläimen luuta ja oikealla nahkahihnan katkelma. Pintapöimintälöytöjä tien eteläpuolen itäisen kiveyksen sisältä.



SKDG202202:161, 162 ja 166. Pinnoilta täysin kulunut kolikko tai poletti, oik. kupariverkon pala. Pintapöimintälöytöjä em. alueelta.



SKDG202202:165 ja 167. Mahd. kupariastian reunapala, josta on leikattu paloja, oik. rautahela. Pintapöimintälöytöjä em. alueelta.



SKDG202202:163 ja 164. Metallisiivilä, joka löytyi tien eteläpuolen itäisen kivirakenteen sisältä.

Liite 3. Luettelo poistetuista löydöistä

Alue	Ajoitus	Esine	Materiaali	Paino	Pituus	Leveys	Määrä	Kuvaus
Koekuoppa 1	Teollinen	Naula	Rauta	12 g	110 mm		1 kpl	Vääntynyt ja ruosteinen.
Koekuoppa 1	Teollinen	Ruukku	Savi	40 g			11 kpl	Palojen ja pohjan muoto viittaavat kukkaruukkuun
Koekuoppa 1	Teollinen	Lasin pala	Lasi	1 g		10 mm	1 kpl	Erittäin pieni pala ikkunalasia.

Alue	Ajoitus	Esine	Materiaali	Paino	Pituus	Leveys	Määrä	Kuvaus
Koekuoppa 2	Teollinen	Mitta	Metalli	119 g	150 mm		1 kpl	Ruostunut, moderni, ruuvilla toimiva millimitta.

Alue	Ajoitus	Esine	Materiaali	Paino	Pituus	Leveys	Määrä	Kuvaus
Koekuoppa 3	Teollinen	Keramiikkaa	Savi	32 g	70 mm	40 mm	1 kpl	Keraamisen uunipadan pala. Sisäpuolella valkoista lasitetta, ulkopuolella punaista lasitetta
Koekuoppa 3	Teollinen	Pullo	Lasi	136 g	110 mm	Kaula 10 mm Pohja 65 mm	1 kpl	Läpinäkyvä lääke- tai viinapullo. Taskumattimainen. Kaulassa kierteet. Pohjassa teksti 10 cl 3 24 mm.
Koekuoppa 3	Teollinen	Pullon kaula	Lasi	35 g	70 mm	50 mm	1 kpl	Rikkinäinen, ruskea pullon kaula. Ei kierteitä. Suuaukon halkaisija 1,5 cm.

Alue	Ajoitus	Esine	Materiaali	Paino	Pituus	Leveys	Määrä	Kuvaus
Koekuoppa 8	Teollinen	Säilyketölkki	Rauta	88 g	20 mm	160 mm	1 kpl	Pahoin ruostunut ja tuhoutunut. Osa kannesta ja kiertoruuvi edelleen paikallaan.
Koekuoppa 8	Teollinen	Raudan pala	Rauta	149 g	210 mm	120 mm	1 kpl	Ruostunut litteä metallin pala. Mahdollisesti kookkaan metalliastian kyljestä.
Koekuoppa 8	Teollinen	Nauvoja	Rauta	82 g			12 kpl	Ruostuneita nauvoja joista osa vääntynyt ja osa katkennut.

Koekuoppa 8	Teollinen	Sanko/tynnyri	Rauta	60 g	140, 130 ja 55 mm		3kpl	Sangon tai tynnyrin kaksi reuna ja yksi kylkipala. Pahasti ruostuneet.
Koekuoppa 8	Teollinen	Säilyketölkki	Rauta	21 g	100 mm		1 kpl	Säilyketölkkin kiertoruuvi. Pahasti ruostunut.
Koekuoppa 8	Teollinen	Naula	Rauta	7 g	70 mm		1 kpl	Ruostunut.
Koekuoppa 8	Teollinen	Lamppu	Metalli & lasi	9 g	50 mm		1 kpl	Sähkölampan polttimo.
Koekuoppa 8	Teollinen	Purkki	metalli & lasi	104 g	55 mm	Suuaukko 55 mm, pohja 65 mm	1 kpl	Läpinäkyvää lasia oleva purkki, jossa metallinen kansi. Kaulassa ja korkissa kierteet. Pohjassa kirjain R.
Koekuoppa 8	Teollinen	Sulake	Posliini & metalli	102 g			2 kpl	Sulake ja sulakkeen pesä.
Koekuoppa 8	Teollinen	Johto	Metalli & muovi	6 g			1 kpl	Punainen sähköjohto.
Koekuoppa 8	Teollinen	Korkki	Muovi & metalli	8 g			4 kpl	Yksi metallinen, loput muovisia. Yksi muovisista kohokorkki, kaikki muut litteitä.
Koekuoppa 8	Teollinen	Ruukku	Savi	12 g			3 kpl	Hajonneen kukkaruukun palasia.
Koekuoppa 8	Teollinen	Seinälaatta	Tiili	58 g	60 mm	50 mm	1 kpl	Koristelaatan yläosa tai alaosa. Syvä koristeurre kulkee koko laatan toisen puolen lävitse.
Koekuoppa 8	Teollinen	Lattialaatta	Tiili	68 g			4 kpl	Fragmenttinen ja kaikki palat punapäällysteisiä.
Koekuoppa 8	Historiallinen	Luu	Luu	57 g			3 kpl	Kaksi leveää ja litteää ja yksi ohut ja pitkulainen.
Koekuoppa 8	Teollinen	Pullo	Lasi	665 g	300 mm	Suuaukko 20 mm, pohja 70 mm	1 kpl	Vihreää lasia oleva kokonainen pullo. Kaulassa ei kierteitä. Pohjassa kirjaimet M R
Koekuoppa 8	Teollinen	Pullo	Lasi	346 g	22 cm	Suuaukko 20 mm, pohja 65 mm	1kpl	Läpinäkyvää lasia oleva kokonainen pullo. Kaulassa kierteet. Pohjasta erotettavissa Kirjain R ja numero 2.

Koekuoppa 8	Teollinen	Pullo	Lasi	549 g	275 mm	Suuaukko 15 mm, pohja 80 mm	1 kpl	Läpinäkyvää lasia oleva kokonainen pullo. Kaulassa ei kierteitä. Pohjasta erotettavissa Kirjaimet M ja S ruutukuvi- on sisällä. Kyljessä aaltokuviointia ja lähellä pohjaa teksti "PANSTWOWY MONOPOL SPIRYTUSOWY WARSZAWA POLAND POLOCKE"
Koekuoppa 8	Teollinen	Pullo	Lasi	356 g	250 mm	Suuaukko 20 mm, pohja 70 mm	1 kpl	Läpinäkyvää lasia oleva kokonainen pullo. Kaulassa kierteet ja metallinen korkinrenkas. Pohjassa merkinnät K3 62.
Koekuoppa 8	Teollinen	Pullo	Lasi	447 g	120 mm	Pohja 75 mm	19 kpl	Rikkinäinen ruskeaa lasia oleva pullo. Pohjaosa parhaiten säästynyt. Pohjassa merkintä K3
Koekuoppa 8	Teollinen	Pullo	Lasi	538 g	Kaula 120 mm, alaosat 170 ja 175 mm	Suuaukko 25 mm Pohja 75 mm	10kpl	Rikkinäinen vihreää lasia oleva pullo. Irtonainen kaulaosa ja alaosa katki pystysuuntaisesti kahdessa osassa.
Koekuoppa 8	Teollinen	Pullo	Lasi	45 g			6 kpl	Vaaleansinistä pullolasia. Joko samasta tai useammasta samanlaisesta pullosta.
Koekuoppa 8	Teollinen	Pullo	Lasi	43 g		65 mm	1 kpl	Läpinäkyvää lasia oleva lähes kokonainen pullon pohja. Pohjassa merkintä K 1.
Koekuoppa 8	Teollinen	Pullo	Lasi	15 g	45 mm	Suuaukko 20 mm	1 kpl	Läpinäkyvää lasia oleva pieni pullonkaula, jossa ei kierteitä.
Koekuoppa 8	Teollinen	Pullo	Lasi	69 g			13 kpl	Läpinäkyvää kirkasta pullolasia. Yhdessä palassa merkkejä kaulasta, jossa kierteitä.
Koekuoppa 8	Teollinen	Pullo	Lasi	17 g			1 kpl	Paksu kirkasta lasia oleva mahdollisesti pullonkaulan alaosa.
Koekuoppa 8	Teollinen	Pullo	Lasi	4 g	40 mm	50 mm	1 kpl	Pala juomalasin kylkeä. Sisäpinnalla punaisia pallokoristeita, ulkopinnalta koristeet kullattuja, lasia kiittää ulkopinnalta kullanväriset viivat.

Koekuoppa 8	Teollinen	Ikkuna	Lasi	70 g			18 kpl	Kirkasta ikkunalasia.
Koekuoppa 8	Teollinen	Lasi	Lasi	1 g			1 kpl	Erittäin pieni pala lasia. Todennäköisesti rikkoutuneesta pullostasta.
Koekuoppa 8	Teollinen	Kuppi	Posliini	7 g			3 kpl	Valkoisia kupin palasia. Yhdessä yläreunassa kaksi poikkisuuntaista vihreää viivakoristetta.
Koekuoppa 8	Teollinen	Kuppi	Posliini	12 g			2 kpl	Valkoisella pohjalla olevia kupin paloja, joissa sininen lehtikoristelu.
Koekuoppa 8	Teollinen	Lelu	Muovi	1 g			1 kpl	Vihreä purjelaiva figuri.
Koekuoppa 8	Teollinen	Kansi	Muovi	3 g		55 mm	1 kpl	Vaaleansininen purkin kansi, jossa on teksti ENDEN ends dandruff problems!.

Alue	Ajoitus	Esine	Materiaali	Paino	Pituus	Leveys	Määrä	Kuvaus
Koekuoppa 9	Teollinen	Nauloja	Rauta	870 g			162 kpl	Eri pituisia. Osa vääntynyt ja osa poikki. Kaikki ruosteessa.
Koekuoppa 9	Teollinen	Sarana	Rauta	85 g	80 ja 70 mm		2 kpl	Molemmissa kaksi kiinnitysreikää. Toisessa onntto putki jossa kiinnitys osa kiinni.
Koekuoppa 9	Teollinen	Levy	Rauta	7 g		60 mm	1 kpl	Tunnistamaton erittäin litteä ja ohut rautalevy.
Koekuoppa 9	Teollinen	Korkki	Metalli	7 g			3 kpl	Pullonkorkkeja. Yhdessä teksti OLVI.
Koekuoppa 9	Teollinen	Ruukku	Savi	1 g			1 kpl	Pieni palanen todennäköisesti kukkaruukusta.
Koekuoppa 9	Teollinen	Laasti	Laasti	10 g			2 kpl	Valkoisia laastin paloja.
Koekuoppa 9	Teollinen	Pullo	Lasi	23 g			3 kpl	Vihreää pullolasin kyljen fragmentteja.
Koekuoppa 9	Teollinen	Pullo	Lasi	50 g		Pohja 60 mm	2 kpl	Kirkasta läpikuultavaa lasi. Toinen kyljen palanen, toinen pohjan palanen, josta erottettavissa kirjain R.
Koekuoppa 9	Teollinen	Pullo	Lasi	27 g			7 kpl	Fragmenttista ruskeaa pullolasia kylki-osasta.
Koekuoppa 9	Teollinen	Pullo	Lasi	90 g			18 kpl	Fragmenttista kirkasta pullolasia kylki-osasta ja 2 kpl kaulaosan paloja

Koekuoppa 9	Teollinen	Kuppi/muki	Posliini	25 g	30 mm	45 mm	3 kpl	Kupin tai mukiin pohjaosa ja kaksi fragmenttia. Valkoista posliini jonka pohjaosan nousevasta kyljestä erotettavissa maisema koristelua. Pohjassa teksti ARABIA Made in Finland 5 II:a 106
-------------	-----------	------------	----------	------	-------	-------	-------	--

Alue	Ajoitus	Esine	Materiaali	Paino	Pituus	Leveys	Määrä	Kuvaus
Koekuoppa 12	Teollinen	Naula	Rauta	43 g	180 mm		1 kpl	Vääntynyt ja ruostunut.
Koekuoppa 12	Teollinen	Veitsi	Teräs	25 g	145 mm	15 mm	1 kpl	Teräosa, kahva puuttuu. Terässä tekijänleima: Arvo Syvänen, Kauhava.
Koekuoppa 12	Teollinen	Korkki	Metalli	1 g			1 kpl	Auki repäistävä metallinen pullonkorkki.
Koekuoppa 12	Teollinen	Lamppu	Lasi & metalli	5 g	30 mm	10 mm	1 kpl	Pienen sähkölampun poltinosana.
Koekuoppa 12	Teollinen	Pullo	Lasi & metalli	133 g	130 mm	Suuaukko 30 mm pohja 45 mm	1 kpl	Pieni kirkasta ja läpinäkyvää lasia oleva alkoholi tai virvoitusjuomapullo. Korkki edelleen kiinni ja siitä heikosti erotettava vaakunakilven ääriviivat. Pohjassa numerointi 125 K1.
Koekuoppa 12	Historiallinen	Luu	Luu	38 g			2 kpl	Niskanikama ja pienempi pitkulainen luunpala.
Koekuoppa 12	Teollinen	Pullo	Lasi	50 g			2 kpl	Ruskeaa fragmenttista pullolasia. Toinen kylkipala, toinen pohjapala, josta erotettavissa numero 6 tai 9.
Koekuoppa 12	Teollinen	Pullo	Lasi	24 g			1 kpl	Vaaleanvihreä pullolasin palanen kylki-osasta.
Koekuoppa 12	Teollinen	Pullo	Lasi	29 g			2 kpl	Kirkasta läpinäkyvää pullolaisia. Molemmat kylkipaloja.
Koekuoppa 12	Teollinen	Maljakko	Lasi	105 g	30 mm	Pohja 50 mm	1 kpl	Lasimaljakon pohjaosa. Kirkasta läpinäkyvää lasia.
Koekuoppa 12	Teollinen	Juomalasi	Lasi	36 g	45 mm	Pohja 35 mm	1 kpl	Pienen juomalaisin pohjaosa. Kirkasta läpinäkyvää lasia. Lasin pohjassa ympyrän muodostavia lasisia pistekoristeita.

Koekuoppa 12	Teollinen	Kahvikuppi	Posliini	90 g			7 kpl	Fragmenttinen kahvikuppi, jossa ehjä korvapala. Valkoista posliinia, joissa kahdessa palassa sisäpuolen yläosassa kaksi punaista raitakoristetta ja neljä palaa, joissa kyljessä paloissa kukka ja kasvikoristelua. Pohjassa haalea ja epäselvä valmistajan leima.
Koekuoppa 12	Teollinen	Kahvikuppi	Posliini	19 g	60 mm	30 mm	1 kpl	Valkoista posliinia oleva kahvikupin korvaosa, jossa korva kokonainen ja kiinni seinämässä.
Koekuoppa 12	Teollinen	Laatta	keramiikka	31 g	50 x 50 mm		1 kpl	Pieni, moderni, keltainen kaakelinpala.
Koekuoppa 12	Teollinen	Kahva	Muovi	1 g	70 mm		1 kpl	Vaaleanvihreä muovikahvan puolikas, jossa tähtikoristelua.
Koekuoppa 12	Teollinen	Lelu	Muovi	11 g	60 mm	35 mm	1 kpl	Vaaleanpunainen vauvan helistimen pallonmuotoinen pääosa. Piste- ja viivakoristelua.
Koekuoppa 12	Teollinen	Koriste	Muovi	3 g		Halkaisija 40 mm	1 kpl	Ruskea hiuspidike. Koostuu muovisista renkaista ja piikeistä.

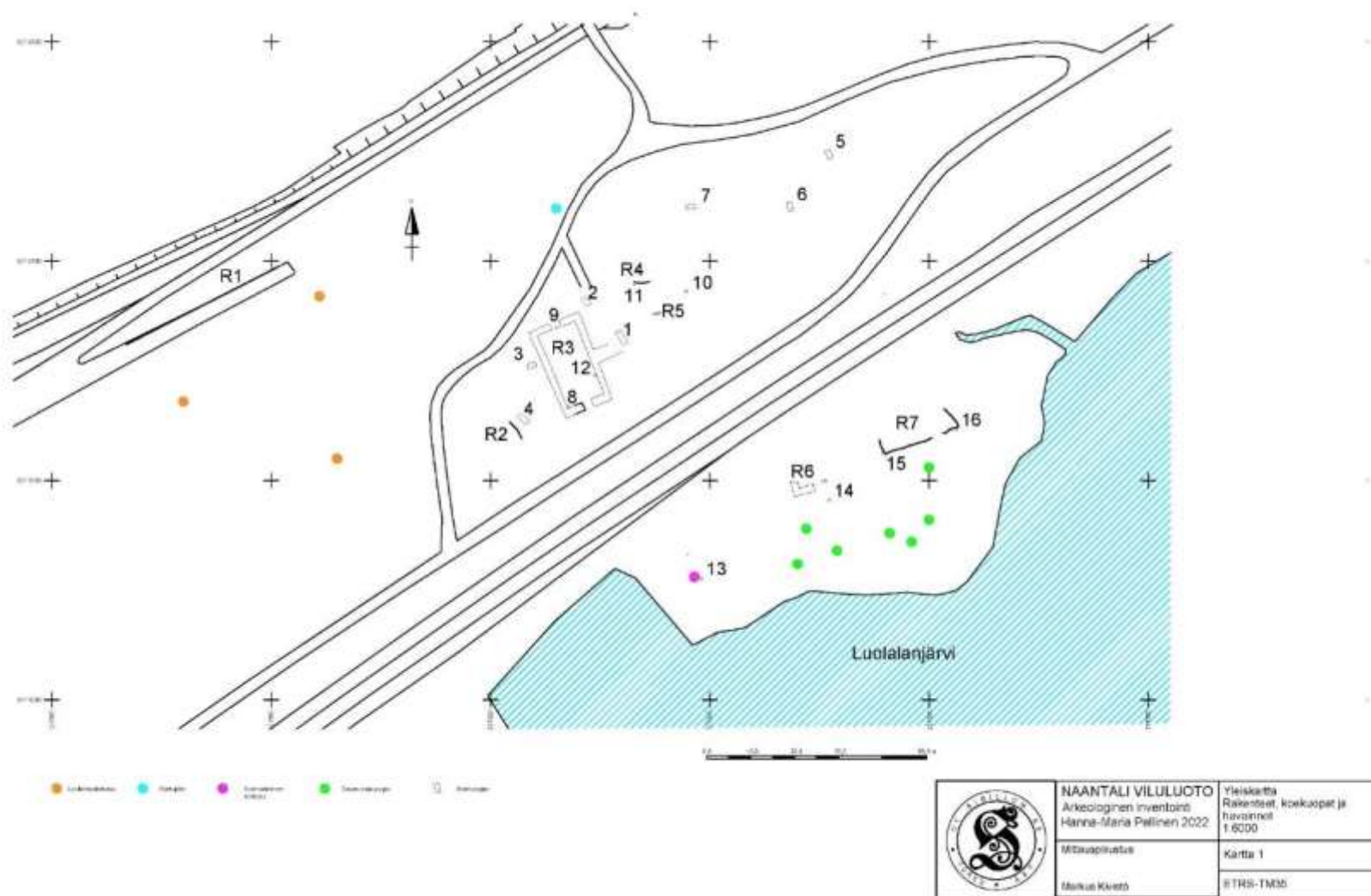
Alue	Ajoitus	Esine	Materiaali	Paino	Pituus	Leveys	Määrä	Kuvaus
Koekuoppa 15	Historiallinen	Luu	Luu	2 g	70 mm		2 kpl	Katkennut ohut luu, jonka molemmat palat samasta luusta.

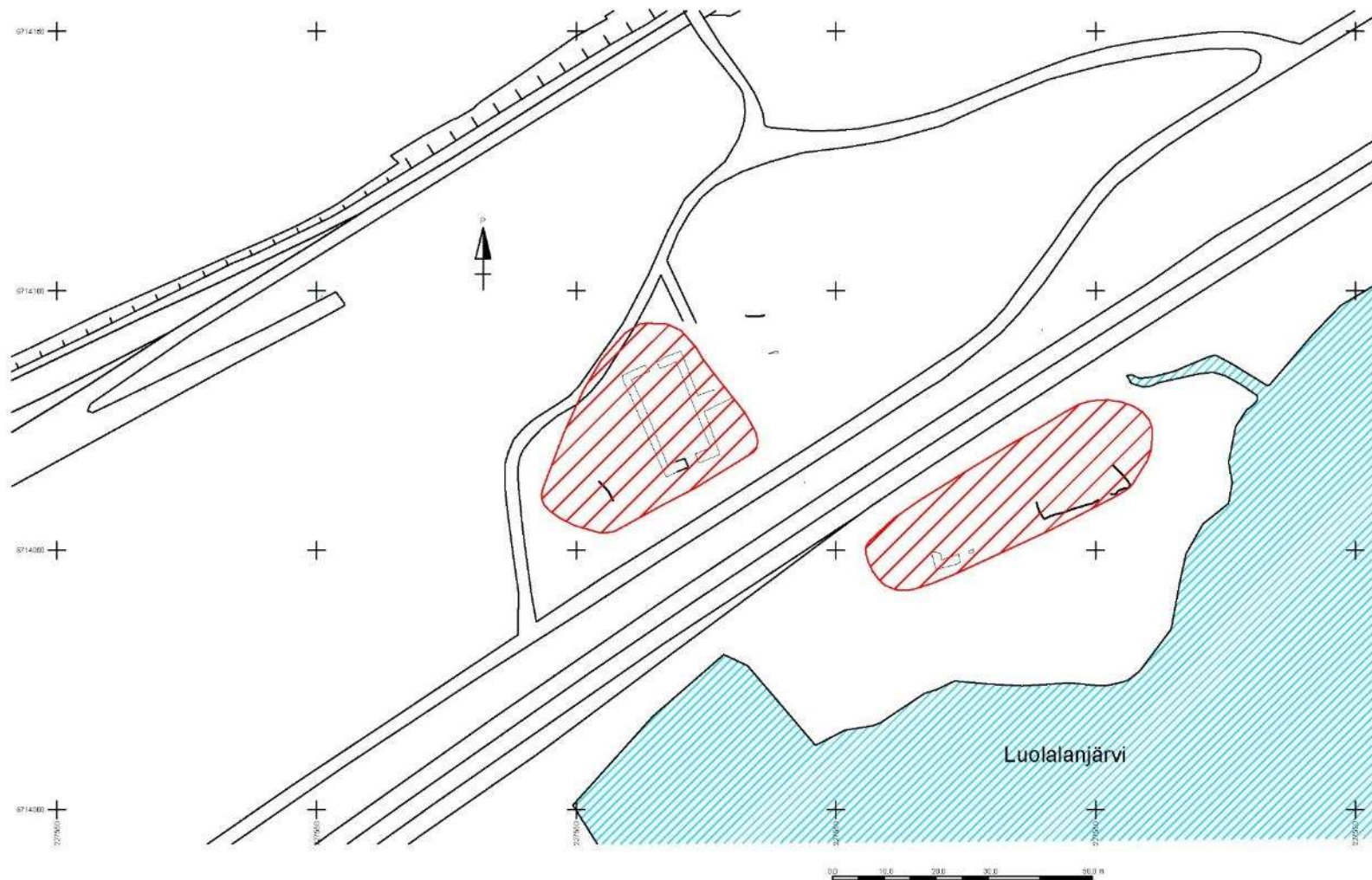
Alue	Ajoitus	Esine	Materiaali	Paino	Pituus	Leveys	Määrä	Kuvaus
Pintalöytö eteläpuoli, itäinen kivijalka	Teollinen	Kiinnike	Rauta	71 g	90 mm	100 mm	2 kpl	Rautaisen kiinnikkeen paloja, joissa toisessa niitti kiinni metallilevyssä.
Pintalöytö eteläpuoli, itäinen kivijalka	Teollinen	Naula	Rauta	8 g	100 mm		1 kpl	Ruostunut ja vääntynyt.
Pintalöytö eteläpuoli, itäinen kivijalka	Teollinen	Rautapala	Rauta	10 g			1 kpl	Puolikuun muotoinen raudan pala.

Pintalöytö eteläpuoli, itäinen kivijalka	Teollinen	Rautapala	Rauta	6 g		Halkaisija 25 mm	1 kpl	Pyöreä erittäin litteä raudanpala, jossa ei mitään tunnistettavia merkkejä tai merkintöjä.
Pintalöytö eteläpuoli, itäinen kivijalka	Teollinen	Raudan kappale	Rauta	149 g		260 mm	1 kpl	Voinut olla osa ämpäriä tai sankoa, mutta esineestä on saatettu leikata jossakin kohtaa paloja pois muihin käyttötarkoituksiin.
Pintalöytö eteläpuoli, itäinen kivijalka	Teollinen	Sihti	Pelti	204 g	50 mm	210 mm		Hajonnut sihti jonka reiitetty pohja on edelleen osittain kiinni itse rungossa.
Pintalöytö eteläpuoli, itäinen kivijalka	Teollinen	Naula	Rauta	8 g	100 mm			Ruostunut ja taipunut.
Pintalöytö eteläpuoli, itäinen kivijalka	Teollinen	Kiinnike	Rauta	123 g	230 mm			Ruostunut ja mutkallaan. Molemmissa päissä nähtävissä kierteet.
Pintalöytö eteläpuoli, itäinen kivijalka	Teollinen	Ruukku	Keramiikka	13 g	20 mm	60 mm	1 kpl	Kukkaruukun yläreunan pala. Sisällä kaksi valkoista lasiteviirukoristetta.
Pintalöytö eteläpuoli, itäinen kivijalka	Teollinen	Ruukku/kuppi	Keramiikka	6 g			2 kpl	Pieniä paloja vaaleaa keramiikkaa joissa molemmissa hieman valkoista lasitetta pinnassa.
Pintalöytö eteläpuoli, itäinen kivijalka	Teollinen	Keramiikka	Keramiikka	1 g			1 kpl	Pieni punainen keramiikan pala, jonka toinen pinta valkoisen lasitteen peitossa.
Pintalöytö eteläpuoli, itäinen kivijalka	Historiallinen	Tulus	Pii	11 g		40 mm	1 kpl	Pieni palanen tuluspiitä.
Pintalöytö eteläpuoli, itäinen kivijalka	Historiallinen	Luuta	Luu	4 g			3 kpl	Kaksi ohuempaa ja pitkulaista luunpala, yksi paksumpi pala.

Pintalöytö eteläpuoli, itäinen kivijalka	Teollinen	Pullo	Lasi	187 g		Pohjan halkaisija 75 mm	15 kpl	Fragmenttista tummanvihreää pullolasia. Pohjasta toinen puolisko kokonaan jäljellä. Siihen kuuluu myös kaksi pienempää palaa. Loput kyljen palasia.
Pintalöytö eteläpuoli, itäinen kivijalka	Teollinen	Pullo	Lasi	11 g			4 kpl	Vihreää pullolasia kylkiosasta.
Pintalöytö eteläpuoli, itäinen kivijalka	Teollinen	Pullo	Lasi	3 g			1 kpl	Kirkasta läpinäkyvää pullolasia kylkiosasta.
Pintalöytö eteläpuoli, itäinen kivijalka	Teollinen	Ikkuna	Lasi	56 g			42 kpl	Vaaleanvihreitä tai tummaksi muuttuneita ikkunalasin paloja.
Pintalöytö eteläpuoli, itäinen kivijalka	Teollinen	Nahka	Nahka	53 g	170 mm	80 mm	1 kpl	Suunnikkaan muotoinen pala tummaa, käsiteltyä nahkaa, jossa molemmilla reunoilla epätasaisesti reikiä.

Liite 4. Kartat





	NAANTALI VILULUOTO Arkeologinen inventointi Hanna-Maria Pellinen 2022	Suoja-alueet 1:8000
	Mittauspiirustus Markus Kivistö	Kartta 2
		ETRS-TM35