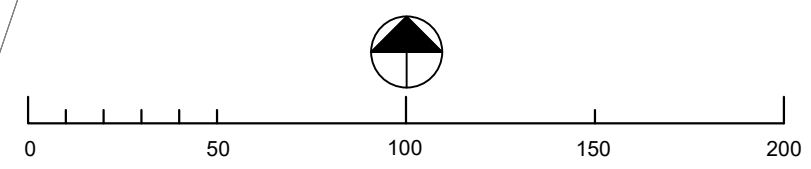


Korttelissa 10 on voimassa Naantalın kaupunginvaltuuston 23.4.2018 hyväksymä Matalahti-Kotkanaukon ranta-asemakaavan muutos.



Pohjakartta on ETRS-GK23 -tasokoordinaatistossa.

Kaavoituksen pohjakartta täyttää asemakaavan pohjakartalle asetetut vaatimukset, hyv. pvm. 8.11.2016

Naantalissa Elise Lehikoinen, maankäyttöpäällikkö

NAANTALIN KAUPUNKI

MATALAHTI-KOTKANAUKON RANTA-ASEMAKAAVAN MUUTOS 2

24.4.2020

1:2000

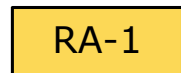
Ranta-asemakaavan muutos koskee:

Kortteleita 9 ja 11 sekä maa- ja metsätalousaluetta.

Ranta-asemakaavan muutoksella muodostuu:

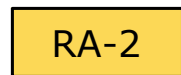
Korttelit 9 ja 11 sekä maa- ja metsätalousaluetta.

Ranta-asemakaavamerkinnyt ja -määräykset:



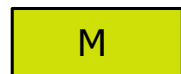
Loma-asuntojen korttelialue.

Rakennuspaikalle saa sijoittaa yhden yksiasuntoisen loma-asunnon, yhden saunan, kaksi vierasmajaa sekä muita talousrakennuksia. Vähintään toisen vierasmajoista tulee sijaita rakennusalan pohjoisosassa. Loma-asunto saa olla enintään 200 k-m², saunarakennus enintään 25 k-m², vierasmajat enintään 50 k-m².

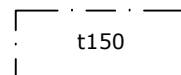


Loma-asuntojen korttelialue.

Rakennuspaikalle saa sijoittaa yhden yksiasuntoisen loma-asunnon, yhden saunan, yhden vierasmajan sekä muita talousrakennuksia. Loma-asunto saa olla enintään 150 k-m², saunarakennus enintään 25 k-m², vierasmaja enintään 25 k-m².



Maa- ja metsätalousalue.



Rakennusala, jolle saa sijoittaa talousrakennuksen ja urheilukentän. Luku osoittaa sallitun rakennusoikeuden kerrosneliömetreinä.

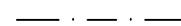
Talousrakennuksen kokonaisrakennusoikeuden lisäksi alueelle saa rakentaa talousrakennuksen yhteyteen katoksen, jonka pinta-ala on korkeintaan 50 % talousrakennuksen kerrosalasta.



3 m kaava-alueen rajan ulkopuolella oleva viiva.



Korttelin, korttelinosan ja alueen raja.



Osa-alueen raja.



Ohjeellinen alueen tai osa-alueen raja.




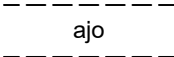
Ohjeellinen rakennuspaikan raja.

9

Korttelin numero.

1

Ohjeellisen tontin/rakennuspaikan numero.

| | |
|-----------------------------------------------------------------------------------|---------------------------------------------------------------------------------------------------------------------------------------------------------------------------|
| I | Roomalainen numero osoittaa rakennusten, rakennuksen tai sen osan suurimman sallitun kerrosluvun. |
| I u $\frac{1}{2}$ | Murtoluku roomalaisen numeron jäljessä osoittaa, kuinka suuren osan rakennuksen suurimman kerroksen alasta ullakon tasolla saa käyttää kerrosalaan laskettavaksi tilaksi. |
| 300 | Rakennusoikeus kerrosalaneliömetreinä |
|  | Rakennusala. |
|  | Ohjeellinen ajoyhteys. |

Yleiset määräykset:

Tonttijako on ohjeellinen.

Rakennuksen vähimmäisetäisyyteen keskivedenkorkeuden mukaisesta rantaviivasta ja sijaintiin rakennuspaikalla vaikuttavat maaston muoto ja muut luonnonolosuhteet. Rakennuksen etäisyyden rantaviivasta tulee olla sellainen, että maiseman luonnonmukaisuus mahdollisuuksien mukaan säilyy, kuitenkin vähintään 40 metriä, ellei edellä olevasta vaatimuksesta muuta johdu.

Saunarakennuksen, jonka kerrosala on enintään 25 m² ja johon ei liity vähäistä suurempaa terassia tai katosta, saa rakentaa vähintään 15 metrin etäisyydelle keskivedenkorkeuden mukaisesta rantaviivasta.

Alueen puusto ja muu kasvillisuus, maastonmuodot sekä rantaviiva tulee säilyttää mahdollisimman luonnonmukaisina. Kaikkien rakennusten ja rantaviivan väliin tulee jättää puustoa.

Rakennusten julkisivuissa tulee käyttää mahdollisimman hyvin luontoon sopeutuvia, mielellään tummia materiaaleja ja värisävyjä. Kirkkaiden katemateriaalien käyttöä rakennuksissa tulee välttää. Rakennuksen julkisivussa olevan lasipinnan suurin sallittu korkeus on 3 metriä. Kahta suurta lasipintaa ei saa sijoittaa päällekkäin.

Jätevesiä ei saa johtaa maastoon eikä vesistöön käsittelemättöminä.

Rakennuspaikalle saa rakentaa vesikäymälän, joka tulee liittää kunnallisen tai muun vesihuoltolaitoksen viemäri-
verkostoon. Ennen viemäriverkoston rakentamista käymälävedet tulee johtaa umpitankkiin. Mikäli rakennuspaikalle ei rakenneta vesikäymälää, on rakennuspaikalle rakennettava kuivakäymälä tai vastaava. Se on sijoitettava vähintään 30 metrin etäisyydelle rantaviivasta sekä siten, että se ei haittaa viereisten rakennuspaikkojen käyttöä.

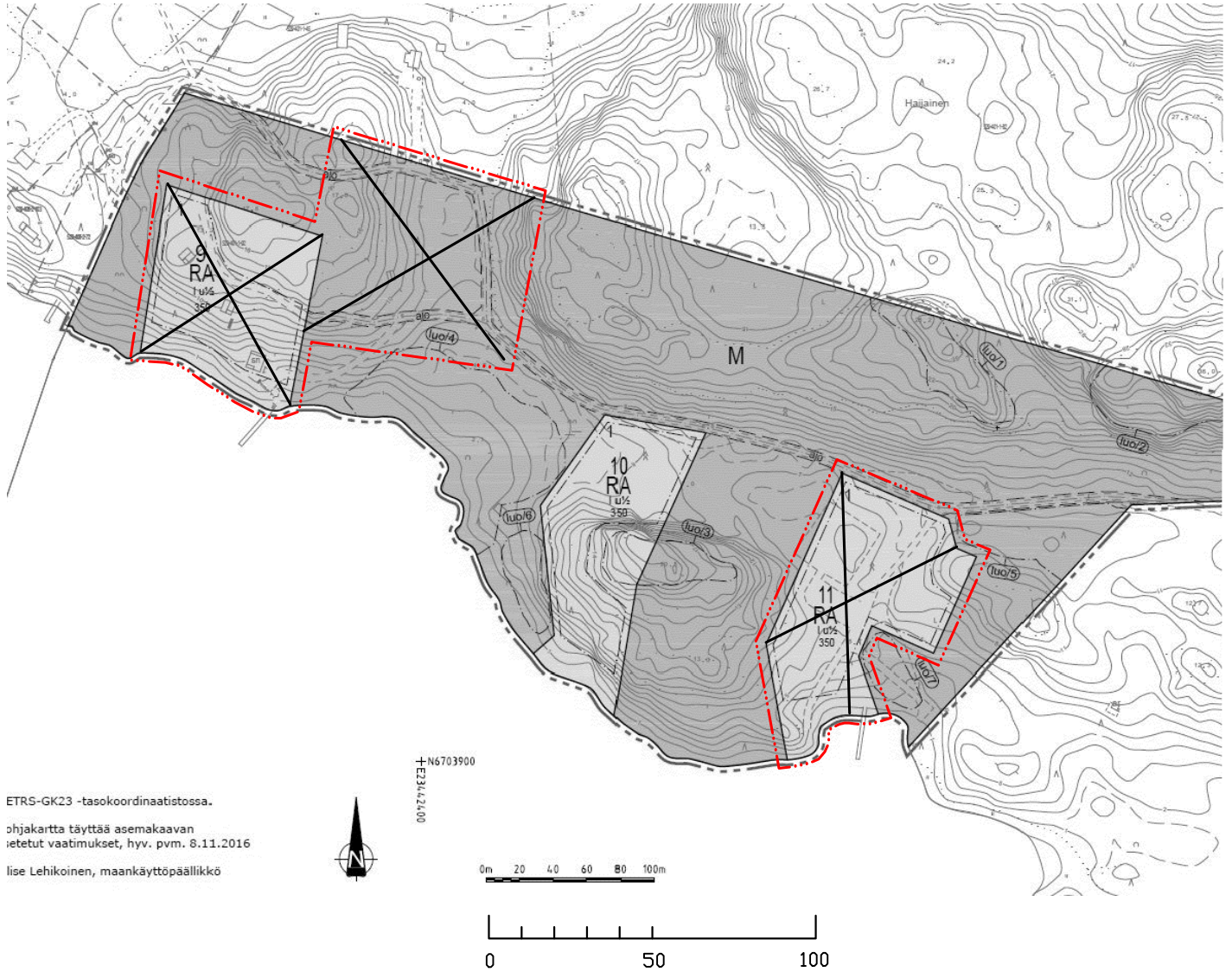
Valaistuksessa tulee huomioida alueiden merkitys lepakoille.

Maisemaa muuttavaa maanrakennustyötä, tienrakentamista, puiden kaatamista tai muuta tähän verrattavaa toimenpidettä ei saa suorittaa alueella ilman lupaa (maisematyön luvanvaraisuus MRL 128 §).

Poistuva kaava (1:4000).



3 metriä kaava-alueen ulkopuolella oleva viiva, jota otsakkeessa mainittu kaavanmuutos koskee ja jolta aiemmat kaavamerkinnot ja -määräykset poistuvat.



ETRS-GK23 -tasokoordinaatistossa.

ohjakartta täyttää asemakaavan
asetetut vaatimukset, hyv. pvm. 8.11.2016

lise Lehikoinen, maankäyttöpäällikkö



+N6703900
+E23462100

0m 20 40 60 80 100m

0 50 100

NAANTALIN KAUPUNKI MATALAHTI – KOTKANAUKKO RANTA-ASEMAKAAVAN MUUTOS 2

Nähtävillä: 25.8.-25.9.2020

Hyväksytty: KV 16.11.2020 § 81

Tullut voimaan: 11.1.2021



Nosto Consulting Oy
Brahenkatu 7, 20100 Turku
www.nostoconsulting.fi
puh. 0400 858 101

Työnumero, versio 1:2000

YSK 397-RAK1907

Tiedosto: Matalahti_Kotkanaukon_RAKM_2_04.dwg

Päiväys:

Turussa 24.4.2020

Pasi Lappalainen, dipl.ins.