

Asemakaavan seurantalomake

Asemakaavan perustiedot ja yhteenveto

Kunta	529 Naantali	Täyttämispvm	18.08.2022
Kaavan nimi	Röölänrannan akm		
Hyväksymispvm		Ehdotuspvm	22.06.2022
Hyväksyjä		Vireilletulosta ilm. pvm	06.02.2017
Hyväksymispykälä		Kunnan kaavatunnus	Ak-361
Generoitu kaavatunnus			
Kaava-alueen pinta-ala [ha]	2,7543	Uusi asemakaavan pinta-ala [ha]	2,7543
Maanalaisen tilojen pinta-ala [ha]		Asemakaavan muutoksen pinta-ala [ha]	

Ranta-asemakaava	Rantaviivan pituus [km]	
Rakennuspaikat [lkm]	Omarantaiset	Ei-omarantaiset
Lomarakennuspaikat [lkm]	Omarantaiset	Ei-omarantaiset

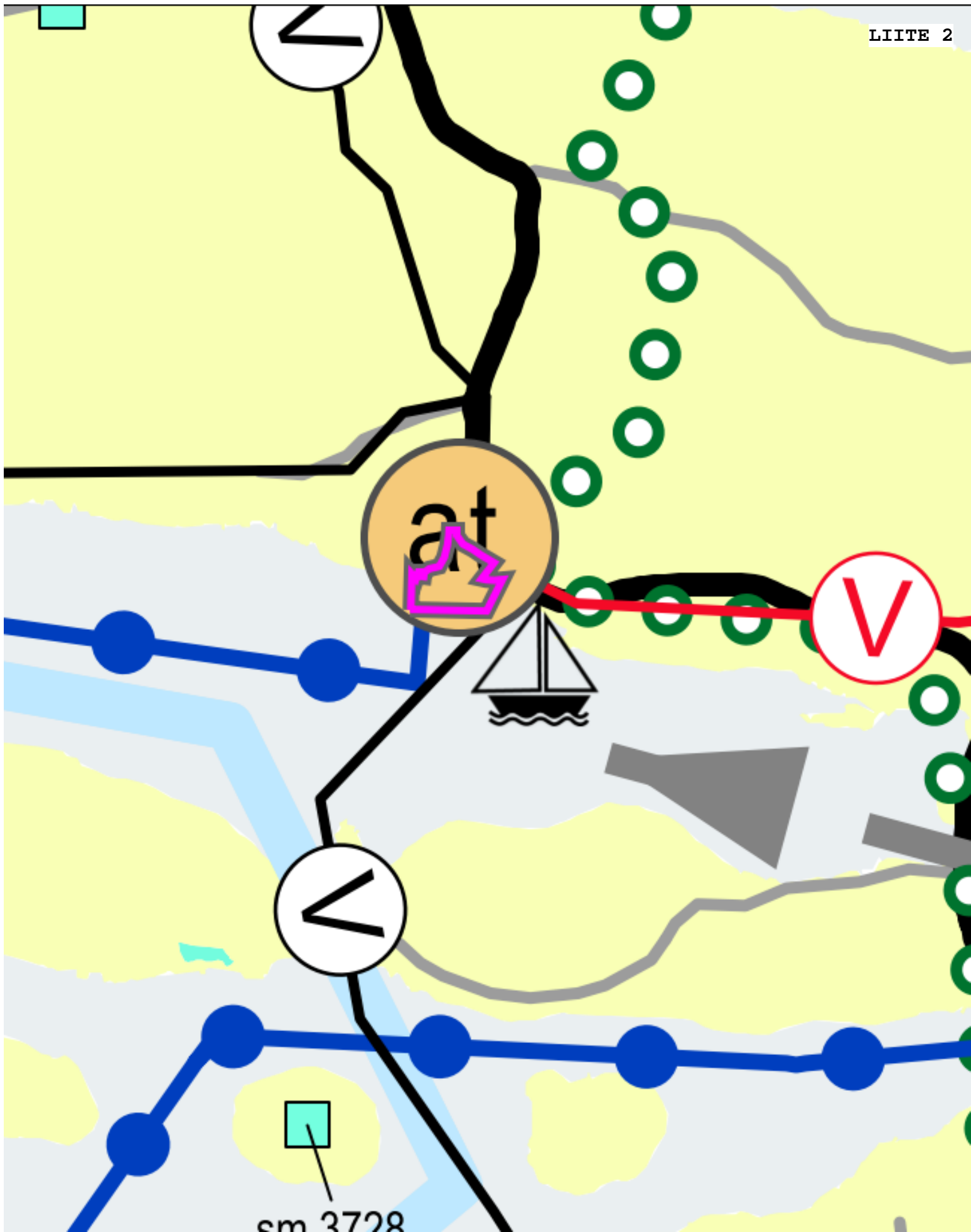
Aluevaraukset	Pinta-ala [ha]	Pinta-ala [%]	Kerrosala [k-m ²]	Tehokkuus [e]	Pinta-alan muut. [ha +/-]	Kerrosalan muut. [k-m ² +/-]
Yhteensä	2,7543	100,0	890	0,03	2,7543	890
A yhteensä						
P yhteensä						
Y yhteensä						
C yhteensä						
K yhteensä						
T yhteensä						
V yhteensä						
R yhteensä	0,1005	3,6	590	0,59	0,1005	590
L yhteensä	1,2306	44,7	300	0,02	1,2306	300
E yhteensä						
S yhteensä						
M yhteensä						
W yhteensä	1,4232	51,7			1,4232	

Maanalaiset tilat	Pinta-ala [ha]	Pinta-ala [%]	Kerrosala [k-m ²]	Pinta-alan muut. [ha +/-]	Kerrosalan muut. [k-m ² +/-]
Yhteensä					


Rakennussuojelu	Suojellut rakennukset		Suojeltujen rakennusten muutos	
	[lkm]	[k-m ²]	[lkm +/-]	[k-m ² +/-]
Yhteensä				

Alamerkinnot

Aluevaraukset	Pinta-ala [ha]	Pinta-ala [%]	Kerrosala [k-m ²]	Tehokkuus [e]	Pinta-alan muut. [ha +/-]	Kerrosalan muut. [k-m ² +/-]
Yhteensä	2,7543	100,0	890	0,03	2,7543	890
A yhteensä						
P yhteensä						
Y yhteensä						
C yhteensä						
K yhteensä						
T yhteensä						
V yhteensä						
R yhteensä	0,1005	3,6	590	0,59	0,1005	590
RM-2	0,1005	100,0	590	0,59	0,1005	590
L yhteensä	1,2306	44,7	300	0,02	1,2306	300
LS/rm	0,8638	70,2	300	0,03	0,8638	300
Kadut	0,0829	6,7			0,0829	
LT	0,2839	23,1			0,2839	
E yhteensä						
S yhteensä						
M yhteensä						
W yhteensä	1,4232	51,7			1,4232	
W	1,4232	100,0			1,4232	



OTE VARSINAIS-SUOMEN MAAKUNTAKAAVAYHDISTELMÄSTÄ 1:10 000

 rajaus osoittaa Röölänrannan asemakaava-alueen.

VARSINAIS-SUOMEN MAAKUNTAKAAVAYHDISTELMÄ 27.1.2022

Varsinais-Suomen maakuntakaava on laadittu seutukunnittain valmisteltuina kokonaismaakuntakaavoina. Kokonaiskaavaa on täydennetty teemasisältöisillä vaihemaakuntakaavoilla.

Vahvistetut/hyväksytyt maakuntakaavat Varsinais-Suomessa:

E18-moottoritien vaihemaakuntakaava, vahvistuspäätös 25.9.2002 (korvattu Salon seudun maakuntakaavalla)

Turun kaupunkiseudun maakuntakaava, vahvistuspäätös 23.8.2004 TKSMK

Salon seudun maakuntakaava, vahvistuspäätös 12.11.2008 SSMK

Salo-Lohja -oikoradan vaihemaakuntakaava, vahvistuspäätös 4.12.2012 SALORA

Loimaan seudun, Turun seudun kehyskuntien, Turunmaan ja Vakka-Suomen maakuntakaavat, vahvistuspäätös 20.3.2013 VSMK

Tuulivoimavaihemaakuntakaava, vahvistuspäätös 9.9.2014 TVMK

Taajamien maankäytön, palveluiden ja liikenteen vaihemaakuntakaava, hyväksytty maakuntavaltuustossa 11.6.2018 TPLMK

Luonnonarvojen ja -varojen vaihemaakuntakaava, hyväksytty maakuntavaltuustossa 14.6.2021 LAVMK

Kaavamerkinnyt ja -määräykset / Röölänrannan suunnittelualue



VESILIIKENTEEN YHTEYSTARVE (TPLMK)



KYLÄ (TPLMK, VSMK, SSMK)

Seudullisesti merkittävät kyläalueet, joilla on asutuksen lisäksi kunnallisia ja yksityisiä peruspalveluita.

SUUNNITTELUMÄÄRÄYS:

Maankäytön- ja toimintojen suunnittelulla tulee turvata peruspalveluiden säilyminen.

Uudet asuinalueet ja kylien täydennysrakentaminen tulee suunnitella olevaan rakenteeseen tukeutuen.

MRV

MAA- JA METSÄTALOUS- / RETKEILY- / VIRKISTYSALUE (LAVMK)

Maa- ja metsätalousvaltainen alue, jolla on erityisiä matkailun ja virkistykseen kehittämistarpeita. Alueita voidaan osoittaa maa- ja metsätalouden lisäksi loma-asumiseen ja matkailutoiminnoille. Alueita voidaan käyttää myös harkitusti haja-asutusluonteiseen pysyvään asutukseen.

SUUNNITTELUMÄÄRÄYS:

Olemassa olevien alueiden täydennykseksi ja laajennukseksi voidaan yksityiskohtaisemmassa suunnittelussa osoittaa pääasiallista käyttötarkoitusta kohtuuttomasti haittaamatta loma-asutusta, matkailua ja virkistyskäyttöä palvelevia toimintoja, sekä maisema- ja ympäristönäkökohdat huomioon ottaen mm. uutta pysyvää asumista ja, erityislainsäädännön ohjaamana, myös muita toimintoja.



OHJEELLINEN ULKOILUREITTI (LAVMK)

Ohjeellinen ulkoilureitti, jolla on merkitystä osana suunniteltua maakunnallista ulkoilureittiverkostoa ja jonka linjaus tarkentuu jatkosuunnittelussa.

SUUNNITTELUMÄÄRÄYS:

Ulkoilureitin tarkkaa linjausta suunniteltaessa tulee hyödyntää olemassa olevia teitä ja kulku-uria sekä alueen ympäristön erityispiirteitä ja maisemaa.



LAIVAVÄYLÄ / VENEVÄYLÄ / UUSI VENEVÄYLÄ (TPLMK, LAVMK)

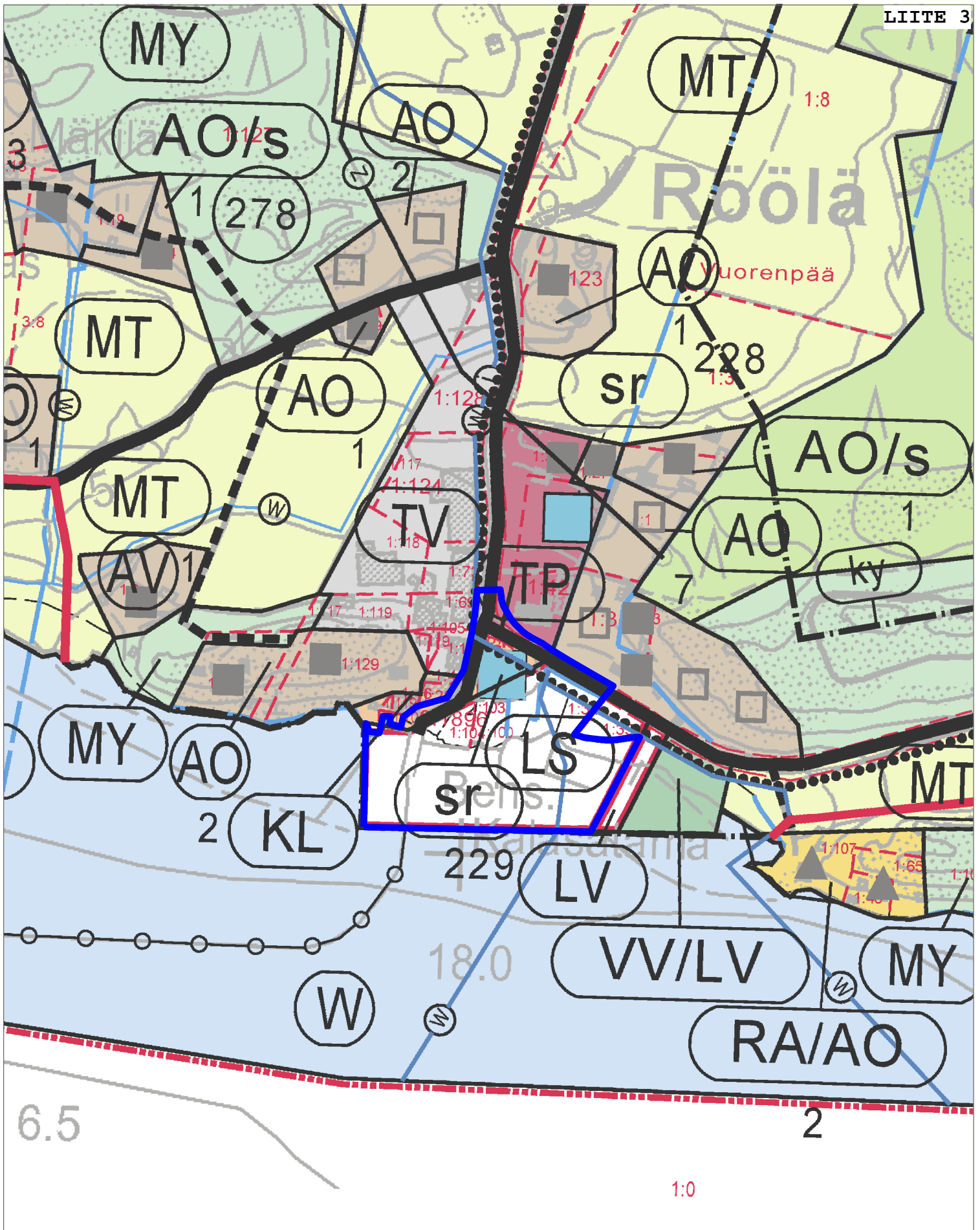


VENE- TAI PALVELUSATAMA (LAVMK)



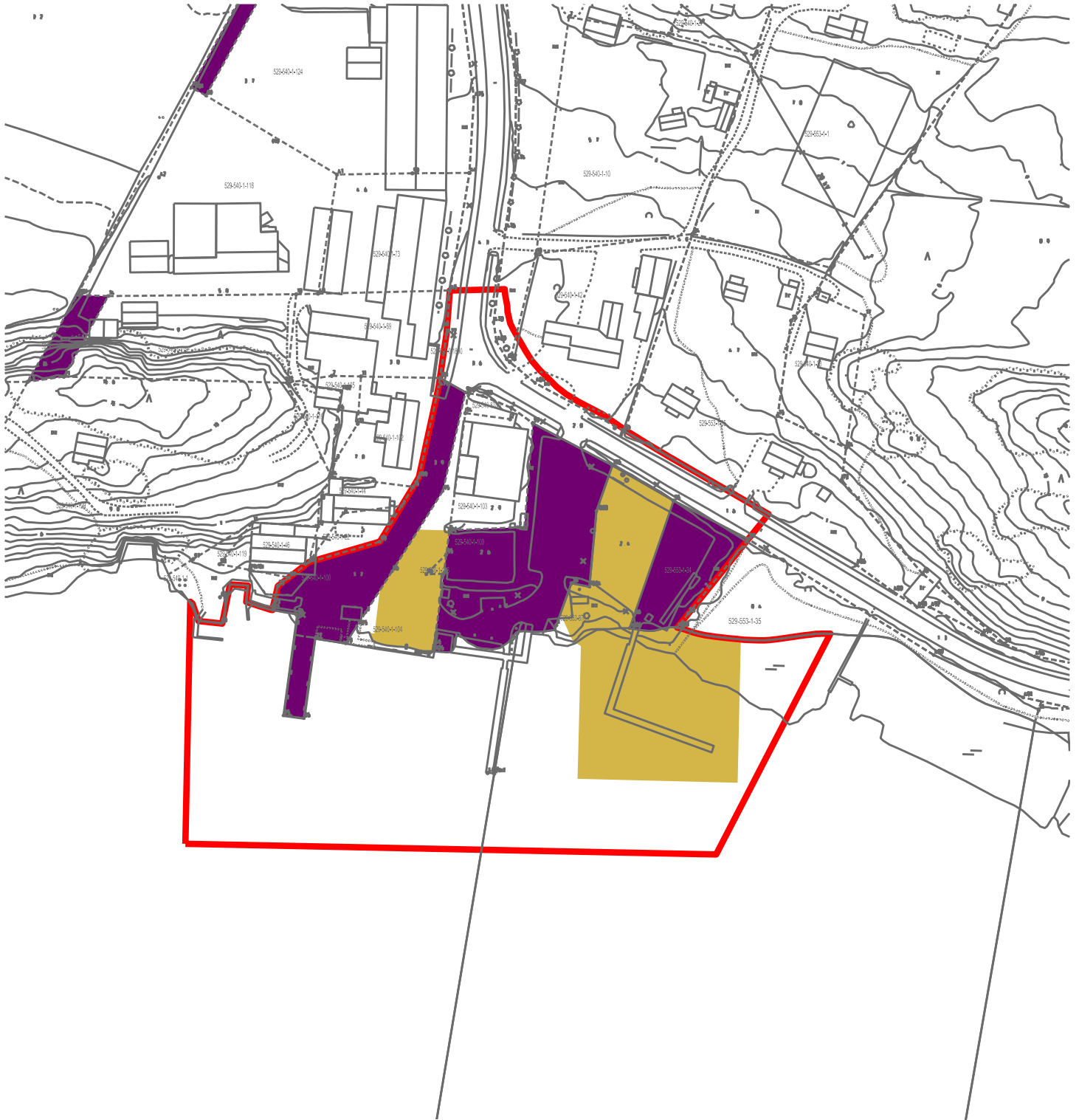
VESIHUOLTOLINJA (VSMK, SSMK) / UUSI VESIHUOLTOLINJA (VSMK, TKSMK, SSMK)





LIITE

OTE RÖÖLÄN TAAJAMAOSAYLEISKAAVASTA 1: 4000
 Sininen rajaus osoittaa asemakaava-alueen.

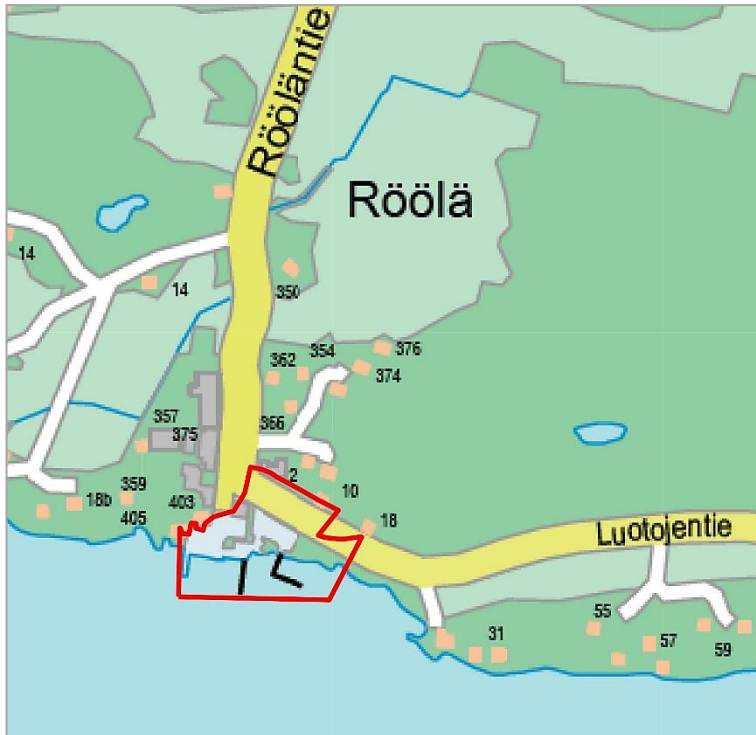


KARTTA KAUPUNGIN MAANOMISTUKSESTA

Punainen raja osoittaa suunnittelualueen.

Naantalin kaupungin maanomistus on osoitettu violetilla värillä.

Ruskealla osoitetuilla alueilla kaupunki on vuokralaisena.



O A S

Ak – 361

Röölänrannan asemakaava

Osallistumis- ja arviointisuunnitelma

Osallistumis- ja arviointisuunnitelma eli OAS on kooste kaavoitushankkeen keskeisistä tiedoista, josta käy ilmi kaavoitushankkeen peruslähtökohdat ja tavoitteet sekä ne keinot, joilla kaavan vaikutuksia on tarkoitus arvioida. Siinä luetellaan osalliset ja kerrotaan, miten asia etenee ja missä vaiheessa siihen voi vaikuttaa (MRL § 63).

Osallistumis- ja arviointisuunnitelmaa täydennetään työn edetessä tarpeen mukaan.

SISÄLLYSLUETTELO:

1. Aloite ja suunnittelun tavoite	2
2. Suunnittelualue ja nykytilanne	2
3. Suunnittelutilanne ja tehdyt selvitykset	3
4. Osalliset	6
5. Suunnittelu, tiedottaminen, osallistuminen ja päätöksenteko	7
6. Vaikutukset ja niiden arviointi	8
7. Yhteystiedot	8

TEHTÄVÄ

Tehtävänä on laatia asemakaava Rymättylän Röölin rantaan. Alueella on voimassa Röölin taajamaosayleiskaava. Alueella ei ole asemakaavaa.

1. ALOITE JA SUUNNITTELUN TAVOITE

Aloite asemakaavan laatimisesta on Naantalin kaupungin esityksestä.

Asemakaavatyö on vuoden 2017 kaavoitusohjelman ja –katsauksen mukainen hanke. Tavoitteena on, että hanke on kaupunginvaltuuston käsittelyssä alkuvuodesta 2021.

2. SUUNNITTELUALUE JA NYKYTILANNE

Suunnittelualue sijaitsee Rymättylässä Otavan saaren eteläosassa Röölin satama-alueella noin 4 km Rymättylän kirkonkylästä etelään.

Röölintien maantiealue 1896 Röödilä – Röödilä E (maantieltä 1890 Rymättylä – Hanka yhteyslaiturille saakka) ja Rymättylä – Hanka maantiehen 1890 kuuluva pysäköintialue on lakkautettu yleisenä tienä. Asemakaavan laatiminen kyseisille alueille on edellytyksenä niiden siirtämiseksi Naantalin kaupungin omistukseen.



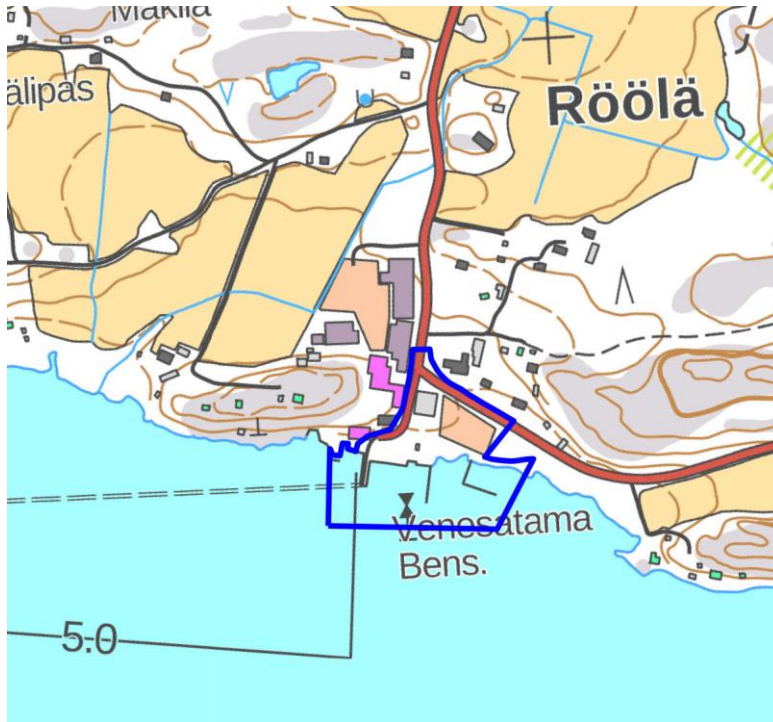
Kuva: Maanmittauslaitos

TAVOITE

Asemakaavatyön keskeisenä tavoitteena on osoittaa lakkautettaville yleisille tiealueille uusi julkinen käyttötarkoitus, joka tukee kokonaisuutena Röölin rannan alueen nykyistä toimintaa, myös paikallisten asukkaiden ja yritysten näkökulmasta. Asemakaavatyössä etsitään ratkaisuja, jotka lisäävät matkailun kehittymisedellytyksiä sekä saariston palveluiden säilymistä ja kehittymistä merellisen maaseutu ympäristön ominaispiirteitä unohtamatta.

Ortokuva Röölin rannasta. Asemakaava-alue on rajattu punaisella.

(Röölin rannan) Suunnittelualueen pinta-ala on noin 2,5 ha.



Ote MML:n peruskartasta. Alueen sijainti on osoitettu kartalla sinisellä rajauksella (kartta ei ole mitataavassa).

3. SUUNNITTELUTILANNE JA TEHDYT SELVITYKSET

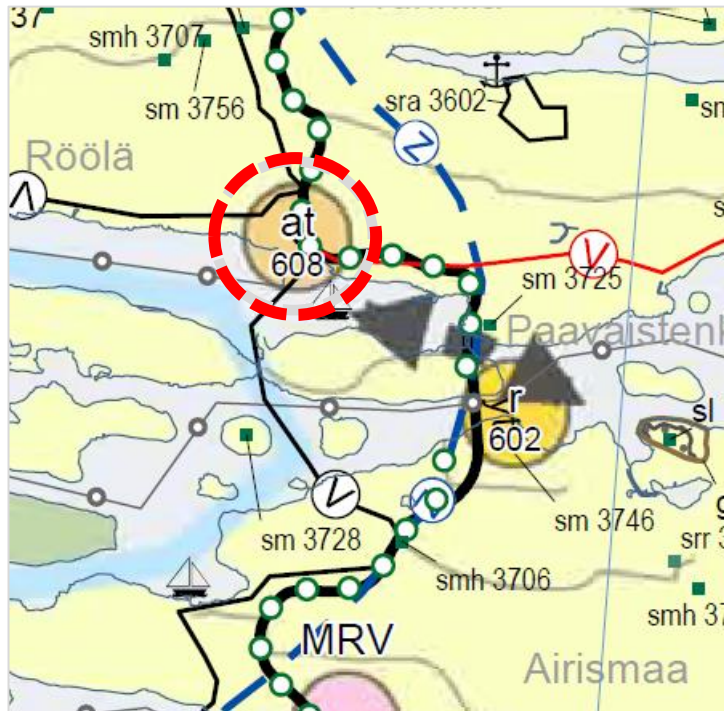
Suunnittelualue on osittain Naantalin kaupungin ja osittain yksityisessä maanomistuksessa. Osa kiinteistöistä on vuokrattu Naantalin kaupungille.

Valtakunnalliset alueidenkäyttötavoitteet (VAT)

Valtakunnalliset alueidenkäyttötavoitteet käsittelevät seuraavia kokonaisuuksia, joista neljä ensimmäistä koskee suunnittelualueita.

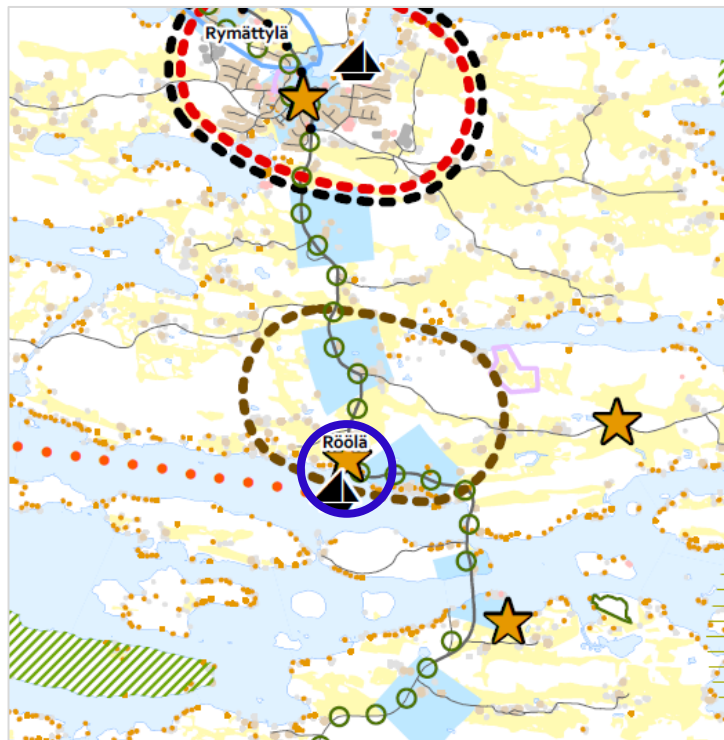
1. Toimiva aluerakenne
2. Eheytyvä yhdyskuntarakenne ja elinympäristön laatu
3. Kulttuuri- ja luonnonperintö, virkistyskäyttö ja luonnonvarat
4. Toimivat yhteysverkot ja energianhuolto

Maakuntakaava



Ympäristöministeriö vahvisti Turun seudun kehyskuntien maakuntakaavan 20.3.2013.

Maankäytön kehityskuva



Naantalin kaupunginvaltuusto on 13.2.2012 hyväksynyt maankäytön kehityskuvan 2035.



KYLÄ

Seudullisesti merkittävät kyläalueet, joilla on asutuksen lisäksi kunnallisia ja yksityisiä peruspalveluita.

SUUNNITTELMÄÄRÄYS:

- Maankäytön- ja toimintojen suunnittelulla tulee turvata peruspalveluiden säilyminen.
- Uudet asuinalueet ja kylien täydennysrakentaminen tulee suunnitella olevaan rakenteeseen tukeutuen.

Ote maakuntakaavasta. Alueen sijainti on osoitettu kartassa punaisella katkoviivaympyrällä (kartta ei ole mittakaavassa).

Maankäytön kehityskuvassa suunnittelualue on määritetty osaksi kehitettävää kyläaluetta, lisäksi alueelle on osoitettu merkinnät



Matkailupalvelu

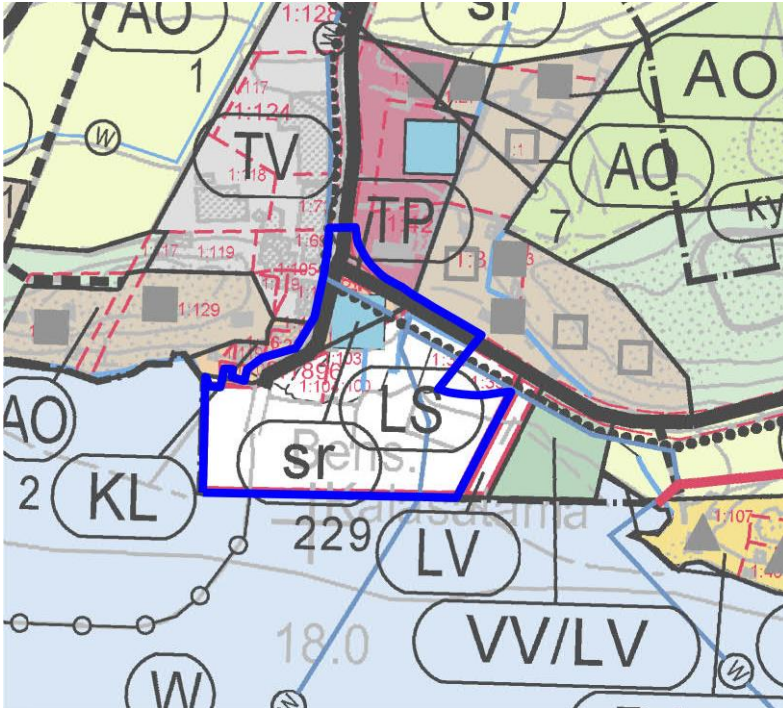


Merkittävä vierasvene- tai palvelusatama

○ ○ Ulkoilureitti

Ote Naantalin maankäytön kehityskuvasta. Alueen sijainti on osoitettu kartassa sinisellä ympyrällä (kartta ei ole mittakaavassa).

Röölän taajamaosayleiskaava

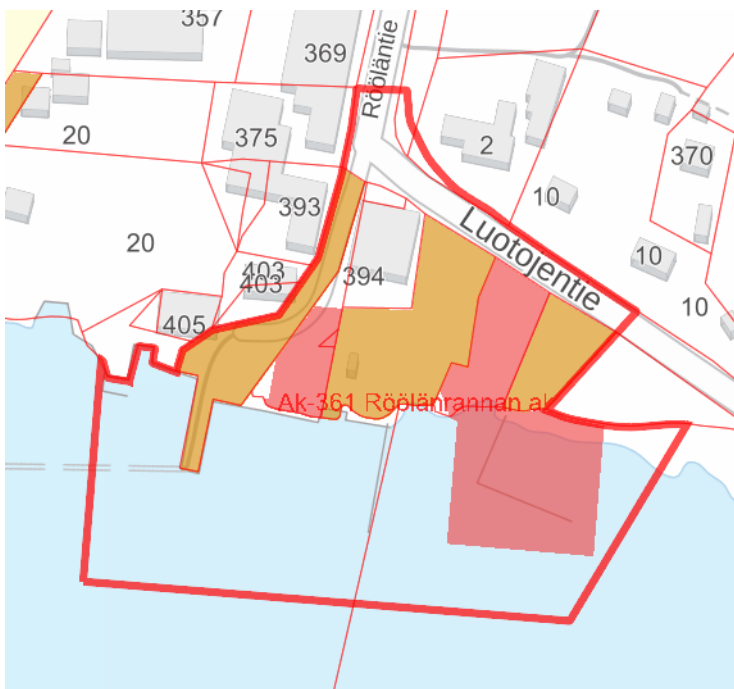


Röölän taajamaosayleiskaava tuli lainvoimaiseksi 30.5.2014.

Asemakaava

Röölän rannassa ei ole aikaisempaa asemakaavaa.

Maanomistus



Ote Röölän taajamaosayleiskaavasta. Alueen sijainti on osoitettu kartassa sinisellä rajauksella (kartta ei ole mittakaavassa).

Satama-alue (LS): Alue on tarkoitettu yhteysalusten, laivojen ja veneiden satamaksi. Alueelle saa rakentaa vesiliikennettä palvelevia rakennuksia ja rakennelmia, kuten lastaus- ja venelaitureita, veneiden huoltoon palvelevia rakenteita, polttoaineen jakeluaseman, käymälätiloja ja pysäköintipaikkoja.

Alueen rakentamisen tulee perustua kokonaissuunnitelmaan.

Liikerakennusten alueella (KL) sijaitsee vanha myllyrakennus, joka on osoitettu merkinnällä sr: Paikallisesti merkittävä säilytettävä rakennus tai rakennusryhmä.

Rööläntien – Luotojentien osalle on osoitettu merkinnät "Yhdystie" sekä "Kevyen liikenteen väylän yhteystarve".

Kartta kaupungin maanomistuksesta. Punainen raja osoittaa suunnittelualueen. Naantalin kaupungin maanomistus on osoitettu ruskealla värillä. Punaisella osoitetuilla alueilla kaupunki on vuokralaisena.

Taustaselvitykset

Aluetta koskevia taustaselvityksiä ovat seuraavat:

- Röölään taajamaosayleiskaavan selvitysaineisto
- Turun maakuntamuseon rakennuskannan inventointilomakkeet
- Röölään liikennetarkastelu 2020

4. OSALLISET

Osallisia asiassa ovat alueen maanomistajat ja kaikki ne, joiden asumiseen, työntekoon tai muihin oloihin kaava saattaa huomattavasti vaikuttaa sekä ne viranomaiset ja yhteisöt, joiden toimialaa suunnittelussa käsitellään (MRL 62§).

OSALLISET

- Maanomistajat ja rajanaapurit
- Lähialueen asukkaat, paikalliset yhdistykset ja yritykset
- Naantalin kaupungin ao. toimialat
- Varsinais-Suomen ELY-keskus
- Maakuntamuseo, Turun museo-keskus
- Varsinais-Suomen liitto
- Varsinais-Suomen aluepelastuslaitos
- Saaristolautakunta
- Rymättylän VPK
- Caruna Oy
- DNA Oy

5. SUUNNITTELU, TIEDOTTAMINEN, OSALLISTUMINEN JA PÄÄTÖKSENTEKO

Vireille tulo

Röölän rannan asemakaavamuutos on tullut vireille Naantalin kaupungin esityksestä. Asemakaavatyö on vuoden 2017 kaavoitusohjelman ja –katsauksen mukainen hanke.

Valmistelu- eli luonnosvaihe

Kaavoittaja laatii osallistumis- ja arviointisuunnitelman eli OAS:n. OAS:aa täydennetään tarvittaessa kaavatyön aikana. Lisäksi laaditaan tarvittaessa alustavat maankäyttöluonnokset.

Suunnittelualueelta tehdään tarvittavat selvitykset.

Kaavoittaja laatii kaavaluonnoksen, joka asetetaan OAS:n kanssa yhdessä nähtäville vähintään 14 vuorokauden ajaksi, jolloin osallisilla on mahdollisuus suullisen tai kirjallisen mielipiteen jättämiseen kaavaluonnoksesta. Kaavaluonnoksesta pyydetään lausunnot ao. viranomaisilta, yhdistyksiltä ja muilta yhteisöiltä.

Ehdotusvaihe

Maanomistajan kanssa tehdään tarvittaessa maankäyttösopimus.

Kaavaluonnoksen pohjalta laaditaan kaavaehdotus.

Kaupunginhallituksen kehitys- ja henkilöstöjaosto käsittelee kaavaehdotuksen, jonka kaupunginhallitus hyväksyy ja asettaa julkisesti nähtäville.

Kaavaehdotus on nähtävillä 30 päivää, jonka aikana kunnan jäsenillä ja osallisilla on oikeus tehdä kirjallinen muistutus ehdotuksesta (MRL 65 §; MRA 27 §). Kaavaehdotuksesta pyydetään tarvittavat viranomaislausunnot ja lautakuntien lausunnot.

Hyväksymisvaihe

Kaupunginhallitus käsittelee tarkistetun kaavaehdotuksen. Kaupunginhallitus esittää kaavaehdotuksen kaupunginvaltuustolle, joka hyväksyy asemakaavan.

PROSESSIN VAIHEET / AIKATAULU ^{ARVIOITU}

- vireille tulo
 - kaavoitusaloite
 - hanke on kaavoituskatsauksessa
 - asemakaavamuutoksen käynnistämissopimus
- valmistelu- eli luonnosvaihe
 - OAS
 - käsittely (*tekninen ltk*)
 - selvitykset
 - kaavaluonnos
 - käsittely (*tekninen ltk*)
 - kuulutus **Rs, Ki, Vs**
 - nähtävillä / mielipiteet
 - lausunnot
- ehdotusvaihe
 - maankäyttösopimus
 - kaavaehdotus ja kaavaselostus
 - vastineet luonnoksesta
 - käsittely (*tekn.ltk, khkon, kh*)
 - kuulutus **Rs, Ki, Vs**
 - nähtävillä / muistutukset
 - lausunnot
- hyväksymisvaihe
 - tarkistettu kaavaehdotus ja kaavaselostus
 - vastineet ehdotuksesta
 - käsittely (*kh, kv*)
 - kuulutus **Rs, Ki, Vs**
 - valitusaika hallinto-oikeuteen

Rs= Rannikkoseutu

Ki= Kaupungin ilmoitustaulu

Vs= Verkkosivut



6. VAIKUTUKSET JA NIIDEN ARVIOINTI

Kaavaa laadittaessa työstetään rinnakkain sekä kaavakarttaa että kaavaselostusta. Kaavan tulee perustua kaavoituksen kannalta riittäviin selvityksiin ja asiantuntijoiden lausuntoihin, joiden perusteella voidaan arvioida kaavan toteuttamisen vaikutuksia. Kaavoituksen keskeisimmät vaikutukset arvioidaan nykytilanteeseen verrattuna. Erityistä huomiota kiinnitetään alueen miljööseen ja rakennettuun ympäristöön kohdistuviin vaikutuksiin.

KESKEISET ARVIOITAVAT VAIKUTUKSET:

- vaikutus yhdyskuntarakenteen eheytymiseen ja palveluihin
- vaikutus rakennettuun, sosiaaliseen ja kulttuuriseen ympäristöön
- vaikutukset liikenneverkkoon ja liikenneturvallisuuteen
- vaikutukset elinympäristöön
- vaikutukset rakennettuun ympäristöön
- vaikutukset luonnonympäristöön

7. YHTEYSTIEDOT

Lisätietoja asemakaavan laatimiseen liittyvistä asioista saat www.naantali.fi sekä:

Naantalin kaupunki
Tekniset palvelut | maankäyttöosasto | kaavoitus
Käsityöläiskatu | PL 43 | 21101 Naantali
p. (vaihe) +358 2 4345 111

kirjaamo@naantali.fi | etunimi.sukunimi@naantali.fi

Kaavoitusinsinööri
Eeva Rytkölä
p. +358 44 4171 248

Suunnitteluavustaja
Riina Reiniö
p. +358 40 5691 966



Rakennusinventoinnit

Röölänrannan asemakaava-alueella sijaitsevat rakennukset

Lähde: Museon informaatioportaali /
Turun museokeskus, Varsinais-Suomen alueellinen vastuumuseo



Osoite Rööläntie 394

Postinumero

Rakennukset ja rakennelmat

1 Mylly



Historia ja ympäristö

Historialliset tilatyytit

Palstatila

Asutushistoria

Röölän saha ja mylly on perustettu 1911. Vuonna 1919 Röölän saha ja mylly työllisti kuusi työntekijää ja höyrykoneen teho oli 45 hevosvoimaa. Tiilinen viisikerroksinen myllyrakennus valmistui 1938. Myllyn toiminta päättyi 1970-luvun lopulla mylläriin jäädessä eläkkeelle. 1960-luvulla myllyrakennuksen itä- ja eteläpuolelle rakennettiin lautainen satulakattoinen varastorakennus. Myllyn tiloissa toimii v. 2010 avattu Silliperinnekeskus Dikseli sekä v. 2016 avattu Myllymuseo.

Mylly on osa Röölan "teollisuusaluetta", joka on lohkottu useisiin pieniin tontteihin, joilla on useita eri omistajia. Myllyä vastapäätä on kolmikerroksinen, alunperin sahan höyläämörakennuksi rakennettu betonitiilirakennus, jossa toimi Bauckmanin sillinjalostuslaitos. Aikasemmin siinä toimi Rymättylä OY:n sillinjalostuslaitos ja sittemmin Valion omistaman Kalayhtymän silakankäsittelylaitos. Myllystä lounaaseen sijaitsee tiilinen kolmikerroksinen rakennus, jossa sijaitsi Rymättylän Osuuspankin Röölän konttori vuodesta 1961 ja Sinipirkon T-kauppa ja kahvila. Aikasemmin rakennuksessa toimi Turun Osuuskaupan Röölän myymälä ja vähän aikaa myöskin Rymättylän-Merimaskun Säästöpankin Röölän konttori. Vanha betonitiilinen varastorakennus on kunnostettu ravintolaksi. Koko Röölanrannan teollisuusmiljöö näkyy kuvassa 26 A, jossa vasemmalla vanha varasto, kauppa- ja pankkirakennus, sillinjalostuslaitos ja mylly. Kaupan takaa hämöttää Rautavuoren katto.

Lähiympäristö

Sijaitsee Röölanrannassa.

Kulttuurihistorialliset arvot

Historiallisesti arvokas

Rakennushistoriallisesti arvokas

Ympäristöllisesti arvokas

Arvoluokka

Paikallinen

Perustelut

Röölän saha- ja mylly. Rautavuoren palstatila erotettiin Meritalosta 1915, Höyläämön sija tästä 1953. Tontilla viisikerroksinen sementtitiilinen myllyrakennus vuodelta 1938, kyljessä matala lautainen varastorakennus 1960-l. Toiminta päättyi 1981.

Muut tiedot

Lähteet

Matinoli Eeva, Lohko- ja palstatilat. Käsikirjoitus Rymättylän historian II osaa varten. Suomenmaa. Maantieteellis-taloudellinen ja historiallinen tietokirja. Turun ja Porin lääni. Toim J.E. Rosberg, Kustavi Grotenfelt ja Kaarlo Hildén. Helsinki 1921. Rymättylän Osuuspankki 50 vuotta 1923-1973./

-Rymättylän kulttuurimaisema ja rakennuskanta. Varsinais-Suomen rakennuskulttuuri 7.
-Rymättylän historia I
-Rymättylän historia II
-Vanha kartta-aineisto: digi.narc.fi
-Vanhat inventoinnit/MIP
-www.maanmittauslaitos.fi; Vanhat painetut kartat -www.röölä.fi
-Naantalin kaupungin arkistot
-Rymättylän maarekisterikirjat, Varsinais-Suomen Maanmittauslaitoksen arkisto.
-Rymättylän kunnan kiinteistörekisteri.

Alkuperäinen inventointi Kimmo Ketonen/19.11. 1990

Kohde	529-540-0001-0103	Höyläämö (Röölän mylly), Silliperinnekeskus Dikseli ja Myllymuseo
Yhteenveto	Röölän saha- ja mylly. Rautavuoren palstatila erotettiin Meritalosta 1915, Höyläämön sijasta 1953. Tontilla viisikerroksinen sementtitiilinen myllyrakennus vuodelta 1938, kyljessä matala lautainen varastorakennus 1960-l. Toiminta päättyi 1981.	
Inventoinnit	Tietojen yhdistäminen	
	Alex Vidqvist	
	Manner-Naantalin osayleiskaava-alueen inventointi	03.07.2017
	Mia Puotunen	
	Paikallismuseot	27.07.2018
	Ninna Pulli	



Höyläämö (Röölän mylly)

Puotunen Mia

22.05.2017

Kohde 529-540-0001-0103

Rakennus 1

Rakennustunnus 1007927888

Postinumero

Osoitteet

Rakennustyyppi Mylly

Rakennustyyppin kuvaus Mylly

Rakennusvuosi 1938

Alkuperäinen käyttö Tuotanto

Nykykäyttö Kulttuuripalvelu

Kerroslukumäärä 5

Perustus Betoni - valettu

Runko Betonitiili, Tiili

Vuoraus Sileä rappaus

Ulkoväri Keltainen

Katto Pulpetti

Kate Pelti - muu

Kunto Hyvä

Rakennushistoria Mylly rakennettiin vanhemman myllyn viereen v. 1936 tai 1938. Vanhempi 1910-luvulla valmistunut puinen myllyrakennus näkyy vielä 1950-luvun valokuvassa uuden myllyn ja sahan välissä. Myllyn itäpuolella sijaitse puurunkoinen höyläämö.1960-luvulla myllyn yhteyteen on rakennettu matala varastorakennus. Tiloissa toimii tällä hetkellä silliperinнемuseo Dikseli sekä Mylly-museo.

Erytyspiirteet Myllyn koneisto on jäljellä ja se on toimintakunnossa.

Kulttuurihistorialliset arvot Kaupunkikuvallisesti tai maisemallisesti arvokas

Taloushistoriallisesti arvokas

Arvoluokka Paikallinen

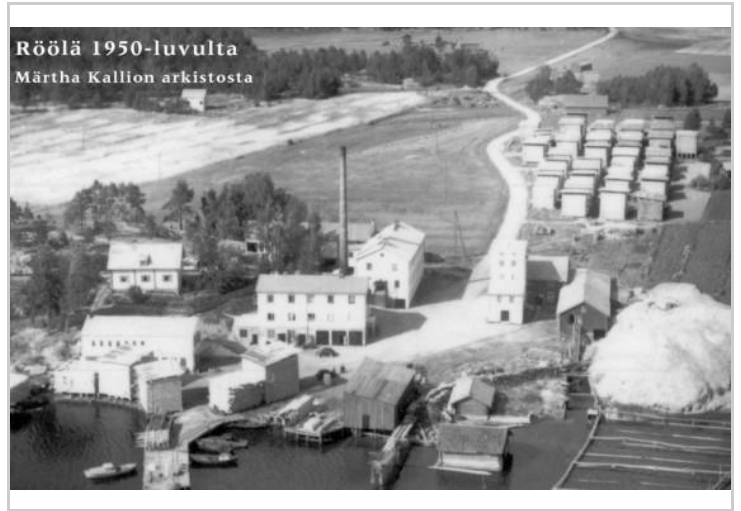
Perustelut Ajalleen tyypillinen myllyrakennus, jonka ulkoasu on säilynyt. paikalla on ollut myllytoimintaa 1910-luvulta aina 1980-luvulle asti.



001

Mia Puotunen

22.05.2017



1 Mylly

Puotunen Mia

13.06.2017



001

Mia Puotunen

22.05.2017



001

Mia Puotunen

22.05.2017



Osoite

Postinumero

Rakennukset ja rakennelmat

1 Laituri

2 Laituri



Kohde 529-540-0873-0001 Röölän vesialue, laituri

Historia ja ympäristö

Alueyydit Satama

Historialliset tilatyydit Yhteismaa

Asutushistoria

Röölän ranta oli 1700-luvulla kylän yhteismaata, jossa oli vasikkahaka, laituri sekä kalastukseen ja maatalouteen liittyviä talousrakennuksia. Vanhin laituri sijaitsi nykyisen laiturin itäpuolella nykyisen vesillelaskupaikan tuntumassa ja papikalla oli vielä rakentgeita ja rakennuksia 1960-luvulla. Rannalta kylään johtava tie kulki nykyisen ravintolan ja kerrostalon välistä. Röölän ranta alkoi kehittyä satama- ja teollisuusalueeksi 1900-luvun alkupuolella, jolloin on todennäköisesti rakennettu laituri nykyisen paikalle. Laituria on myöhemmin peruskorjattu/rakennettu uudelleen.

Kulttuurihistorialliset arvot

Inventoinnit Manner-Naantalin osayleiskaava-alueen inventointi 13.06.2017
Mia Puotunen



Röölän vesialue, laituri
Puotunen Mia

13.06.2017



Röölän vesialue, laituri
Puotunen Mia

13.06.2017

Kohde 529-540-0873-0001

Rakennus 1

Rakennustunnus

Postinumero

Osoitteet

Rakennustyyppi

Laituri

Alkuperäinen käyttö

Muu käyttö

Nykykäyttö

Muu käyttö

Perustus

Betonipilari

Runko

Teräsbetoni

Kate

Muu



1 Laituri

Puotunen Mia

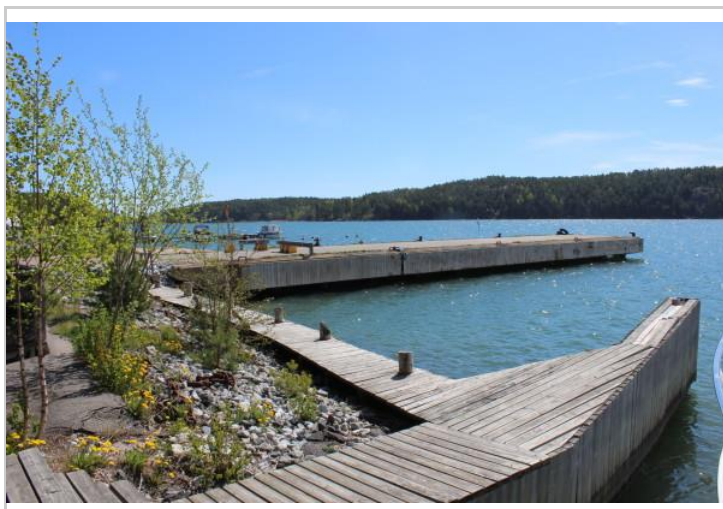
22.05.2017



1 Laituri

Puotunen Mia

22.05.2017



1 Laituri

Puotunen Mia

22.05.2017

Kohde 529-540-0873-0001

Rakennus 2

Rakennustunnus

Postinumero

Osoitteet

Rakennustyyppi

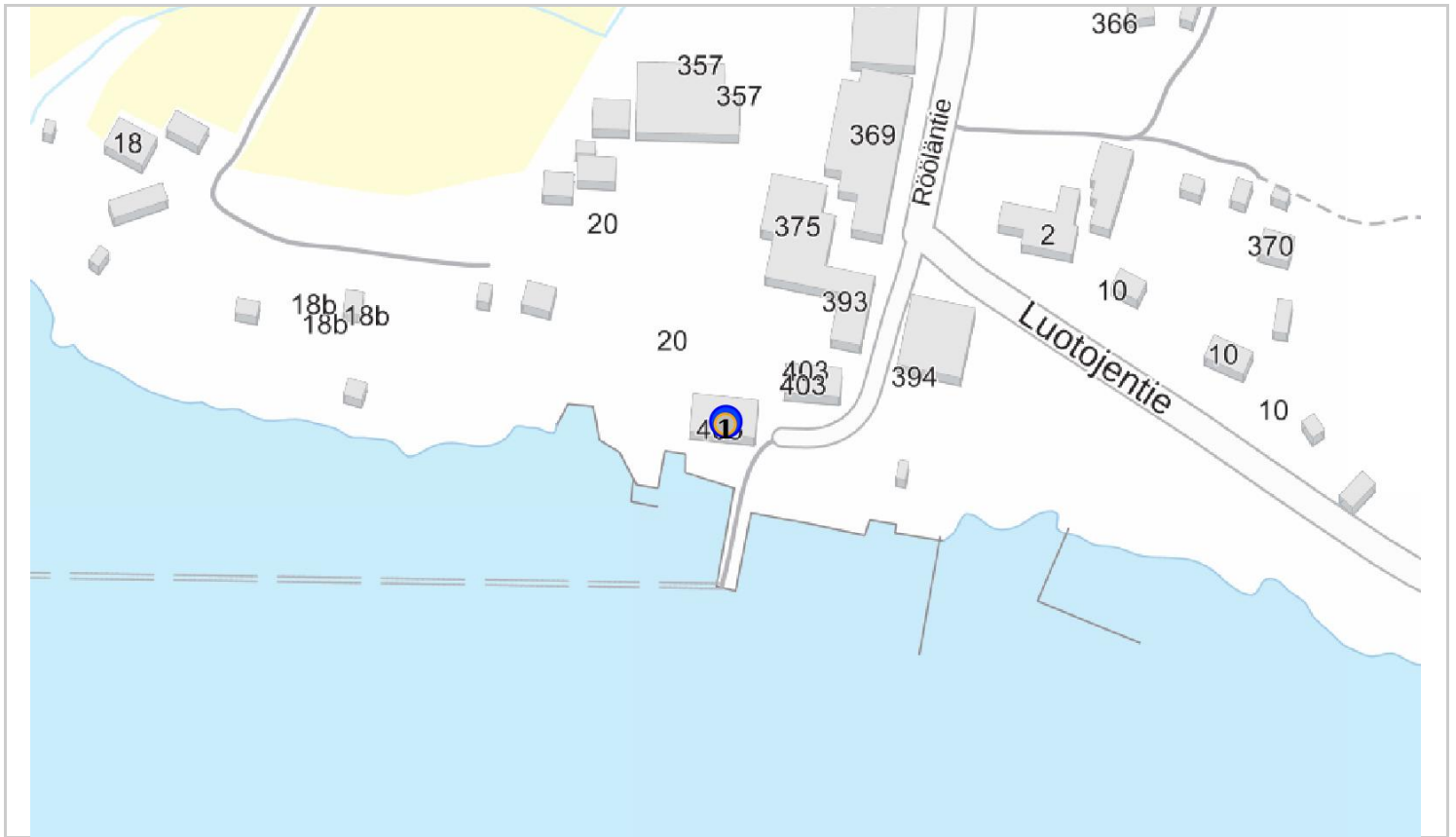
Laituri

Rakennustyyppin kuvaus

1700-luvun laiturin paikka

Rakennusinventoinnit

Suunnittelualueen ulkopuolella sijaitsevat,
miljööön kokonaiskuvan kannalta keskeiset rakennukset



Osoite

Postinumero

Rakennukset ja rakennelmat

1 Teollisuusrakennus, Tuotantorakennus



Kohde	529-540-0001-0046	Osuuskauppa I
Historia ja ympäristö		
Aluetyypit	Satama	
Historialliset tilatyypit	Muu/ei tietoa	
Asutushistoria	Röölän ranta on entistä laidun- ja hakamaata, jossa oli myös Röölän talojen yhteisranta rantahuoneineen (venevajoineen). Röölän ranta kehittyi satama- ja kauppapaikaksi 1900-luvun alussa. Nykyinen kiinteistö on muodostettu kuntajaon muutoksen yhteydessä 2009, mutta se on alunperin Meritalon maita ja myöhemmin Rautavuoren palstatilasta lohkottu. Rakennus on ollut Osuuskaupan ja sillitehtaan varastona sekä linja-autojen tallipaikkana ja sepän pajana. Rakennus on muutettu ravintolakäyttöön 1990-luvulla.	
Lähiympäristö	Raviontola sijaitsee Röölän avoimen satama-alueen länsilaidalla rinteiden aivan rannan ja vanhan laiturin tuntumassa. Rakennuksen pohjoispuolella on metsäinen rinne, missä on sijainnut Rautavuoren asuinrakennus. Alueen muu rakennuskanta sijaitsee sen koillispuolella. Satama-alue on kauttaaltaan asfaltoitu.	
Pihapiiri	Meren puolella on iso terassialue.	
Kulttuurihistorialliset arvot	Historiallisesti arvokas Rakennushistoriallisesti arvokas Ympäristöllisesti arvokas	
Arvoluokka	Paikallinen	
Perustelut	Osuuskaupan myymälä ja varasto vuodelta 1939. Rakennuksessa on toiminut myös autokorjaamo, varikko ja paja. Kevytrakenteinen terassi peittää muutoin alkuperäisen ulkoasun.	
Muut tiedot		
Lähteet	-Rymättylän kulttuurimaisema ja rakennuskanta. Varsinais-Suomen rakennuskulttuuri 7. -Rymättylän historia I -Rymättylän historia II -Vanha kartta-aineisto: digi.narc.fi -Vanhat inventoinnit/MIP -www.maanmittauslaitos.fi; Vanhat painetut kartat -www.röölä.fi	
Inventoinnit	Manner-Naantalinnon osayleiskaava-alueen inventointi Mia Puotunen	03.07.2017



Osuuskauppa I
Puotunen Mia

22.05.2017



Osuuskauppa I
Puotunen Mia

22.05.2017



Osuuskauppa I
Puotunen Mia

22.05.2017



Osuuskauppa I
Puotunen Mia

22.05.2017

Kohde 529-540-0001-0046

Rakennus 1

Rakennustunnus 1007927523

Postinumero

Osoitteet

Rakennustyyppi Tuotantorakennus, Teollisuusrakennus

Rakennustyyppin kuvaus Teollisuus- ja tuotantorakennus

Rakennusvuosi 1949

Muutosvuodet 1990
1990-luku

Alkuperäinen käyttö Tieto puuttuu

Nykykäyttö Matkailu, majoitus ja ravitsemus

Kerroslukumäärä 2

Asuin- ja liikehuoneistoja 1

Perustus Betoni - valettu

Runko Betonitiili, Tiili

Vuoraus Sileä rappaus

Ulkoväri Valkoinen

Katto Satula

Kate Tiili - keraaminen, Tiili

Kunto Hyvä

Rakennushistoria Rakennus on valmistunut 1940-luvun lopulla. Rakennuksen alakerrassa on autotalli- ja korjaamo sekä sepän paja. Yläkerrassa oli myymälä varastoineen sekä postikonttori. Rakennus on muutettu ravintolakäyttöön 1992.



001

Mia Puotunen

22.05.2017



001

Mia Puotunen

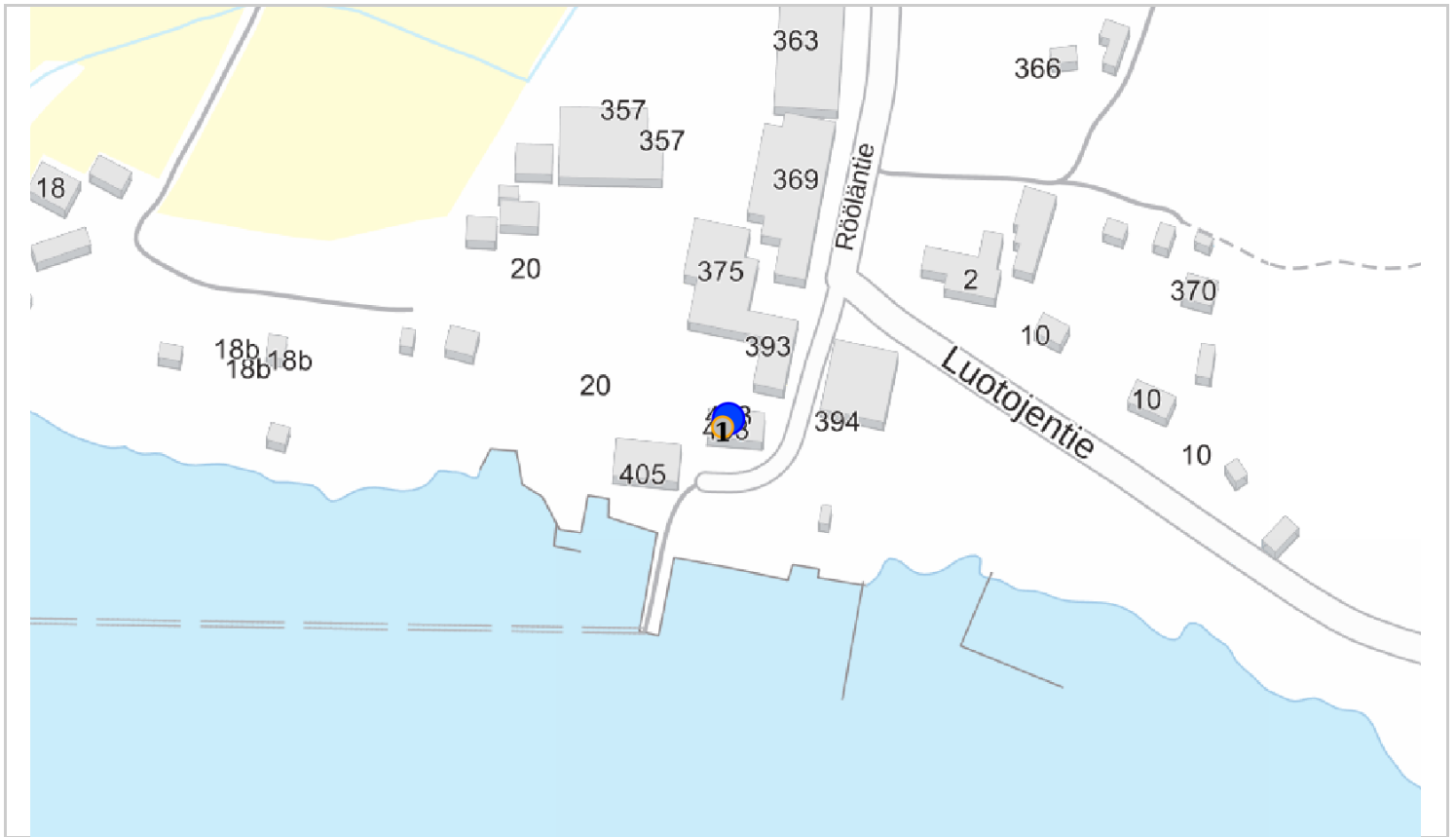
22.05.2017



001

Mia Puotunen

22.05.2017



Osoite Rööläntie 403

Postinumero 21150

Rakennukset ja rakennelmat

1 Kerrostalo



Kohde 529-540-0001-0022 Osuuskauppa

Historia ja ympäristö

Aluetyypit Satama

Historialliset tilatyypit Osatalo, tila, Lohkotila

Asutushistoria Toivo Saarni on perustanut vuonna 1940 sekatarvakaupan, jonka Turun Osuuskauppa osti vuonna 1956. Tontti on lohkottu Höyläämön tontista vuonna 1953. Höyläämö on erotettu vuonna 1953 Rautavuoren palstatilasta, joka on lohkottu Meritalosta vuonna 1915.

Lähiympäristö Kiinteistö sijaitsee Röölään vene- ja lauttasataman tuntumassa. Etelässä on meri, ranta-laituri ja bensinin kylmäjakeluasema, pohjoisessa kalanjalostustehdas, lounaassa ravintola ja idässä entinen mylly.

Pihapiiri Piha on asfaltoitu talon ympärillä, lännessä on metsäinen mäki. Tontilla on vain yksi rakennus, joka sekin on osin tontilla 1:22. Piha on loivasti pohjoiseen nousevass rinteessä.

Kulttuurihistorialliset arvot Historiallisesti arvokas
Ympäristöllisesti arvokas

Arvoluokka Paikallinen

Perustelut Vuonna 1946 rakennettu Osuuskaupan kolmikerroksinen rakennus, jonka alakerassa on kauppa ja baari ja yläkerroksissa asuntoja. Rakennus on uusittu täysin 1970-80-luvuilla Lohkottu Höyläämön tontista vuonna 1953.

Muut tiedot

Lähteet -Rymättylän kulttuurimaisema ja rakennuskanta. Varsinais-Suomen rakennuskulttuuri 7.
-Rymättylän historia I
-Rymättylän historia II
-Vanha kartta-aineisto: digi.narc.fi
-Vanhat inventoinnit/MIP
-www.maanmittauslaitos.fi; Vanhat painetut kartat -www.röölä.fi
-Naantalin kaupungin arkistot
-Rymättylän maarekisterikirjat, Varsinais-Suomen Maanmittauslaitoksen arkisto.
-Rymättylän kunnan kiinteistörekisteri.

Yhteenveto Vuonna 1946 rakennettu Osuuskaupan kolmikerroksinen rakennus, jonka alakerassa on kauppa ja baari ja yläkerroksissa asuntoja. Rakennus on uusittu täysin 1970-80-luvuilla Lohkottu Höyläämön tontista vuonna 1953.

Inventoinnit Tietojen yhdistäminen

Alex Vidqvist

Rymättylän rakennetun ympäristön täydennysinventoi 02.08.2005

Jaakko Liuke

Manner-Naantalin osayleiskaava-alueen inventointi 03.07.2017

Mia Puotunen



Osuuskauppa
Puotunen Mia

22.05.2017



Osuuskauppa
Puotunen Mia

22.05.2017

Kohde 529-540-0001-0022

Rakennus 1

Rakennustunnus

Postinumero

Osoitteet

Rakennustyyppi Kerrostalo

Rakennustyyppin kuvaus Kerrostalo

Rakennusvuosi 1946

Muutosvuodet 1970
1970-80-luvut

Alkuperäinen käyttö Liiketoiminta

Nykykäyttö Asuminen

Kerroslukumäärä 3

Perustus Betoni - valettu

Runko Betonitiili, Tiili

Vuoraus Pelti

Ulkoväri Keltainen, tummanruskeat listat

Katto Satula

Kate Pelti - profiloitu, Pelti

Kunto Hyvä

Rakennushistoria Rakennus on valmistunut 1940-luvulla ja se on peruskorjattu 1970-80-luvuilla. Talon ulkoasu on täysin uusittu 1970-80-luvuilla, mm. vuoraus ja ikkunat on uusittu. Kolmikerroksisen rakennuksen alakerrassa on toiminut pankki, kauppa ja baari. Yläkerroksissa asuntoja.

Erityispiirteet Talo sijaitsee rinteessä. Sisäpihalla pohjoissivun keskellä on betonirunkoinen silta ylimpään kerrokseen. Sillan leveät kaidepylväät on muurattu tiilistä ja väleissä on rautakaiteet. Yläkerran sisäänkäynti on kehystetty ulosvedoilla ja katoksella. Rakennuksen toisen kerroksen länsipäädyn matalan jatko-osan päällä on terassi. Molemmissa päädyissä on parvekkeet.



001

Mia Puotunen

22.05.2017

Museon Informaatioportaali

18.05.2022



001

Mia Puotunen

22.05.2017

Kohde

529-540-0001-0102

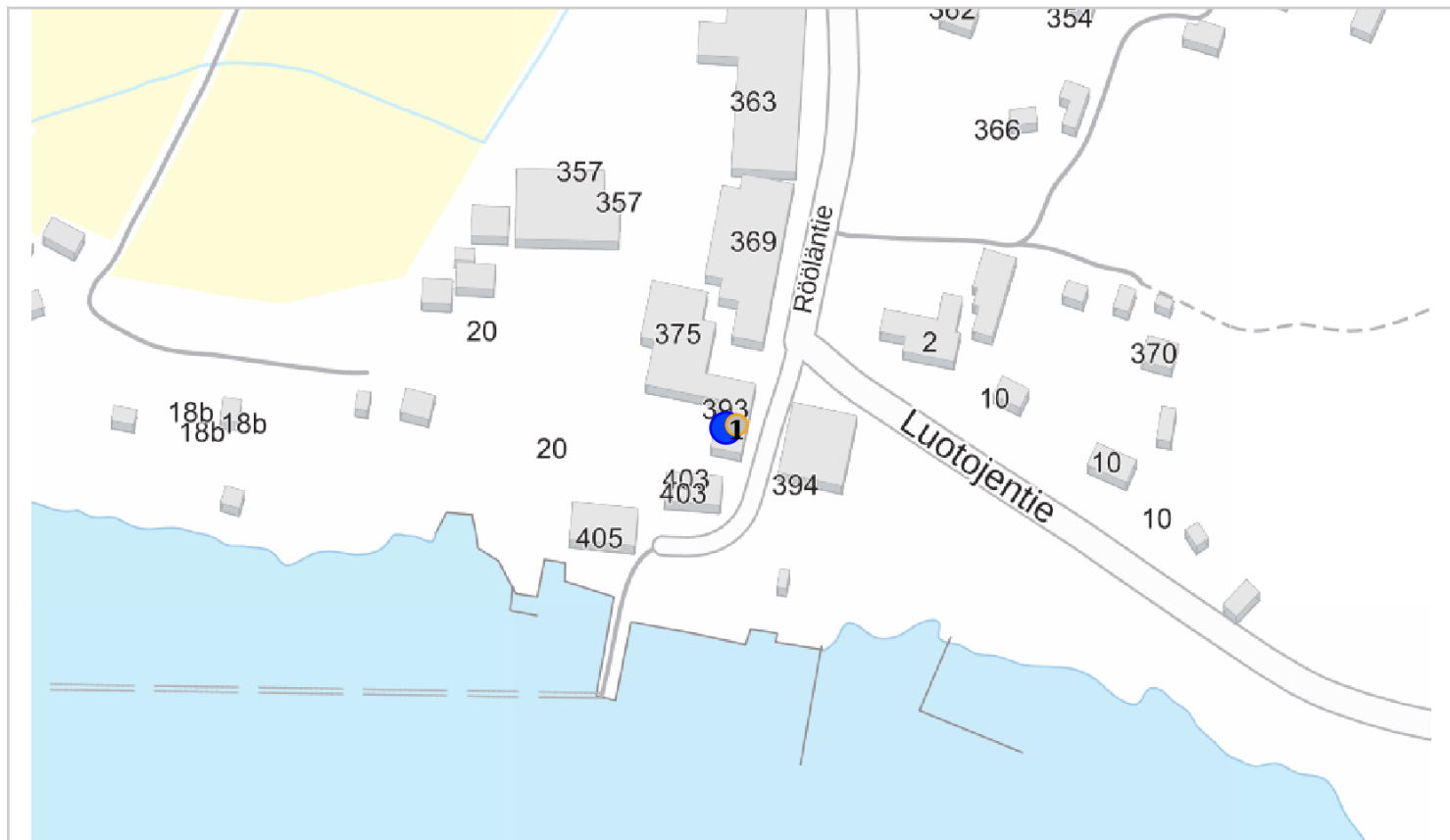
Boy



TURUN MUSEOKESKUS
Varsinais-Suomen
alueellinen vastuumuseo

Naantali

Röölä



Osoite

Rakennukset ja rakennelmat

Postinumero

1 Teollisuusrakennus, Tuotantorakennus



Kohde	529-540-0001-0102	Boy
Historia ja ympäristö		
Aluetyypit	Satama	
Historialliset tilatyytit	Osatalo, tila,Lohkotila	
Asutushistoria	Rakennus on viimeksi toiminut Boyfood Oy:n sillinjalostustehtaan tiloina. Tätä ennen siinä toimi Rymättylän säilyke Oy, joka oli aloittanut toimintansa v. 1949. Vuodesta 1965 lähtien Rymättylän Säilyke Oy oli ainoa suomalainen sillinpyyntiyhtiö. Sillin jalostus Röölässä loppui v. 2014. Sillitehtaan tyhjilleen jääneissä tiloissa alkoi v. 2016 kuohuviinin valmistus.	
Lähiympäristö	Rakennus sijaitsee Rööllän satama-alueella.	
Kulttuurihistorialliset arvot	Historiallisesti arvokas Ympäristöllisesti arvokas	
Arvoluokka	Paikallinen	
Perustelut	Rakennus on valmistunut v. 1945 sillitehtaan toimitiloiksi. Julkisivua on ollut rapattu, mutta se on vuorattu myöhemmin pelillä. Myös ikkunat on uusittu alumiinirunkoisiksi.	
Inventoinnit	Manner-Naantalın osayleiskaava-alueen inventointi Mia Puotunen	24.05.2017



Boy
Puotunen Mia

22.05.2017



Boy
Puotunen Mia

22.05.2017



Boy

Puotunen Mia

22.05.2017

Kohde 529-540-0001-0102

Rakennus 1

Rakennustunnus	1007927866
Postinumero	
Osoitteet	
Rakennustyyppi	Tuotantorakennus, Teollisuusrakennus
Rakennustypin kuvaus	Teollisuus- ja tuotantorakennus
Rakennusvuosi	1945
Muutosvuodet	1970 1970-luku
Alkuperäinen käyttö	Tuotanto
Nykykäyttö	Tieto puuttuu
Kerroslukumäärä	3
Perustus	Betoni - valettu
Runko	Betonitiili, Tiili
Vuoraus	Pelti
Ulkoväri	Keltainen
Katto	Satula
Kate	Pelti - saumattu, Pelti
Kunto	Hyvä
Rakennushistoria	Rakennus on valmistunut v. 1945. Julkisivua on ollut rapattu, mutta se on vuorattu myöhemmin pelillä. Myös ikkunat on uusittu alumiinirunkoisiksi.
Erityispiirteet	Sisäpihan puolella kaksi-kerroksinen, tasakattoinen ja parvekkeellinen vinkkeli osa, minkä kautta on sisäänkäynti. Rakennuksen pohjoispäädystä länteen on matala pitkä siipiosa.



001

Mia Puotunen

22.05.2017



001

Mia Puotunen

22.05.2017



001

Mia Puotunen

22.05.2017



001

Mia Puotunen

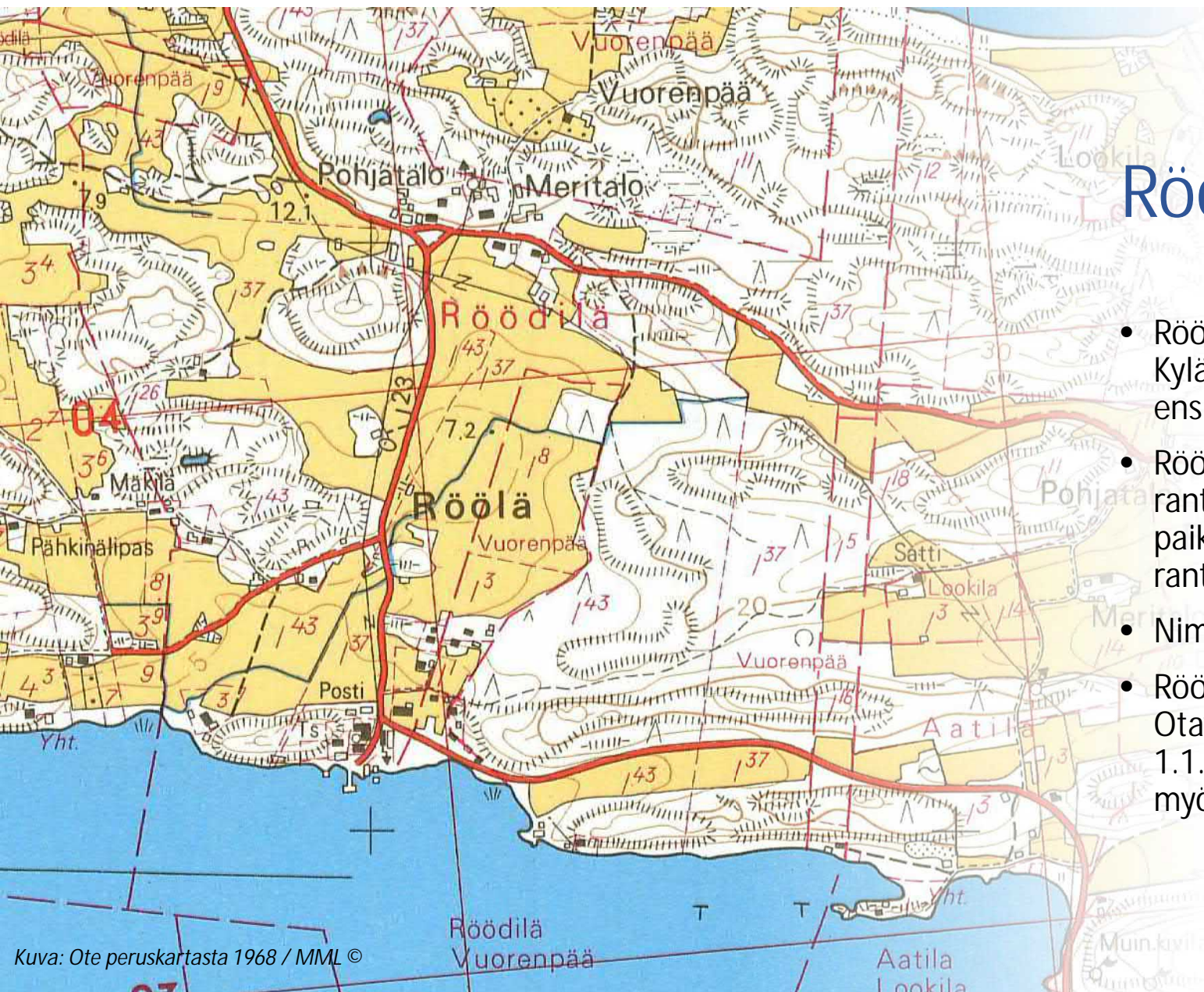
22.05.2017



Tarkastelu Röölän ranta-alueesta

Röödilä - Röölä

- Röölään nimi oli aiemmin Röödilä. Kylä mainitaan asiakirjoissa ensimmäisen kerran vuonna 1438.
- Röödilän yhteisranta rantahuoneineen oli samalla paikalla, missä nykyään on Röölään ranta.
- Nimi muutettiin Rööläksi 1968
- Röölä sijaitsee Rymättylässä, Otavan saaren eteläosassa. 1.1.2009 siitä tuli kuntaliitoksen myötä osa Naantalina.



Kuva: Ote peruskartasta 1968 / MML ©

Historiaa lyhyesti

- Röödilän (Röölän) ranta kehittyi satama- ja kauppapaikaksi 1900-luvun alussa.
 - Vuonna 1908 rantaan perustettiin mylly ja yksiraaminen saha
 - laivaliikenne lisääntyi ja Röödilän laiturissa kävi säännöllisesti mm. Vellamo-laiva.
- 1938 mylly ja saha rakennettiin nykyiselle paikalleen, vanha mylly purettiin myöhemmin.
- 1940 perustettiin sekatarakauppa, jonka Turun Osuuskauppa osti 1956.
- Islanninsillin jalostus aloitettiin 1949.
- Röölän saha siirsi toimintansa Naantaliin 1952, mylly lopetti toimintansa 1981.
- Röölään perustettiin 1961 Osuuskassan haarakonttori ja Säästöpankin konttori 1979
- yhteysalusliikenne Röölästä käynnistyi 1963 ja päättyi 2011.
- Röölän rannassa ollut Boyfoodin sillitehdas lopetettiin 2014. Sen jälkeen tiloissa toimi Brinkhall Sparkling kuohuviinitehdas. Prima-Mauste Oy tuli vanhan sillitehtaan tiloihin 2019.
- Sillitehtaan tuotanto palasi Röölään Suomen Sillikonttori Oy:n siirrettyä toimintansa sinne vuonna 2021.

Röölänrannan teollisuusmiljö

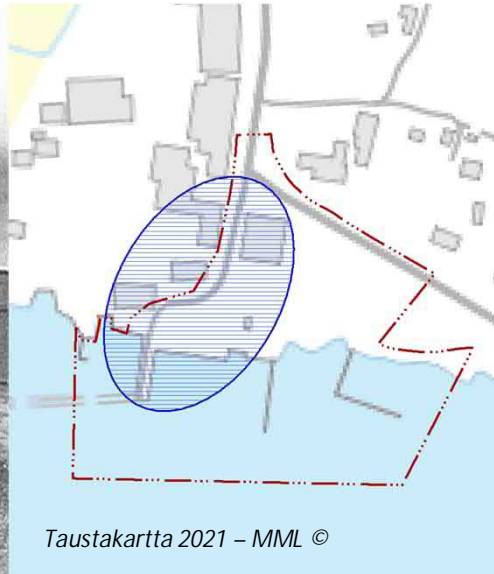
(vas.) vanha varasto, kauppa- ja pankkirakennus, sillinjalostuslaitos ja mylly

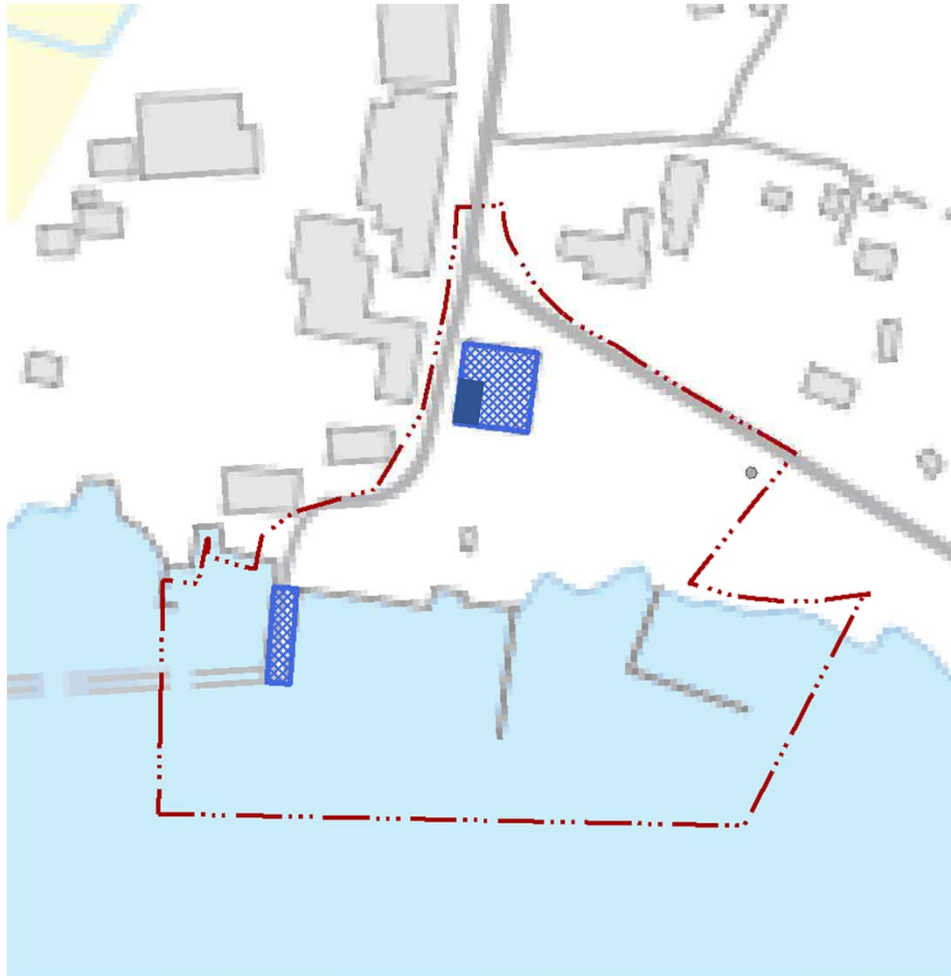


Röölä 1950-luvulta
Kuva Märtha Kallion arkistosta

Tarkastelualue

- Röölänrannan asemakaava-alue on osoitettu kartalla punaisella kolmipistekatkoviivalla.
 - suunnittelualueella ei ole asuinrakennuksia.
- Sinisellä ellipsillä osoitetulla alueella rakennusten sijoittelu ja rakennustyyli muodostavat yhtenäisen miljöökokonaisuuden, joka keskeisiltä osiltaan on säilynyt lähes ennallaan.
- Lähialueen muiden rakennusten käyttö on aikojen saatossa vaihdellut ja osittain hiipunut jo kokonaan.



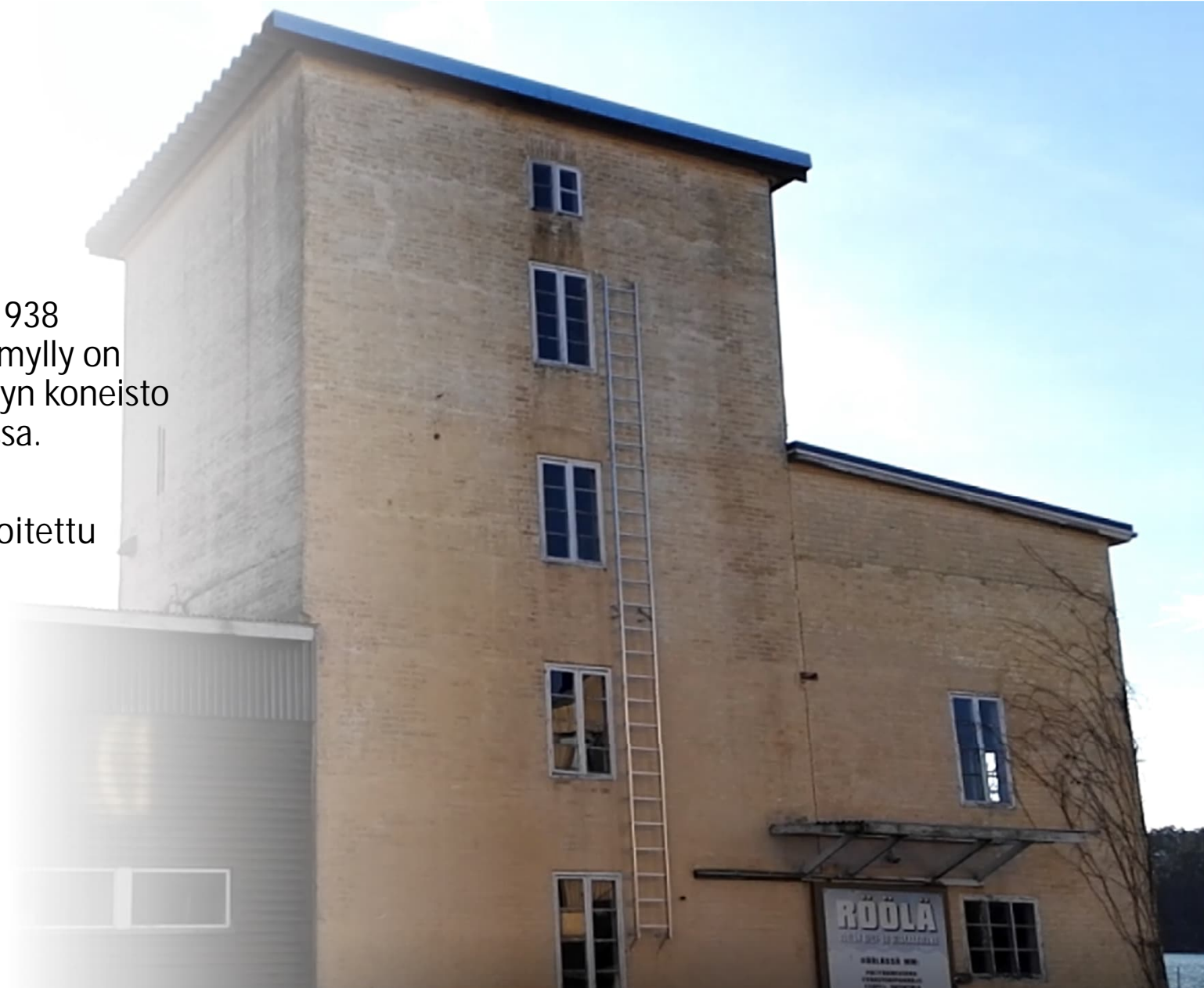


Asemakaavoitettavalla alueella sijaitsevat rakennukset

- Röölään sahan myllyrakennus, valmistunut 1938, (kuvassa tummansinisellä)
- Myllyrakennuksen kylkeen 1960-luvulla rakennettu 1-kerroksinen lautarakenteinen varastorakennus
- Laituri

Mylly

- Nykyään museona toimiva 1938 rakennettu viisikerroksinen mylly on säilynyt ulkoasultaan ja myllyn koneisto on edelleen toimintakunnossa.
- Myllyrakennus on Röölan taajamaosayleiskaavassa osoitettu suojeltavaksi.



Varastorakennus

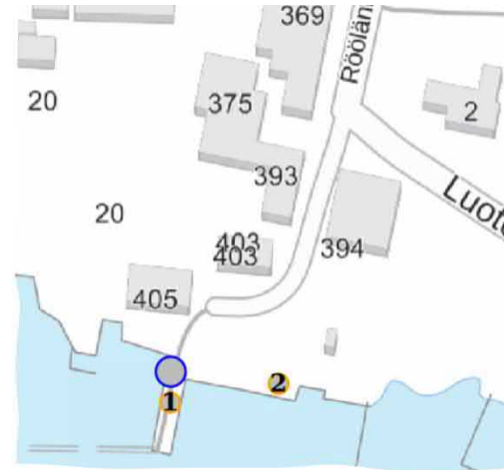


Kuva: Vilma Ruokokoski 2022



- 1960-luvulla rakennettu 1-kerroksinen, lautarakenteinen ja satulakattoinen varastorakennus.
- Myllyrakennuksen itä- ja eteläpuolelle sijoittuvaa rakennusta on käytetty muun muassa sillivarastona.
- Nyt rakennuksessa toimivat Silliperinnekeskus Dikseli, kahvio ja pieni kauppa.

Laituri



- Laiturilla on ollut merkittävä rooli Röölän rannan kehittämisessä ja käytössä.
- 1700-luvulla laituri sijaitsi nykyisen laiturin itäpuolella, lähempänä nykyistä veneidenlaskupaikkaa (2).
- Nykyiselle paikalleen laituri on rakennettu todennäköisesti 1900-luvun alkupuolella, kun Röölän ranta alkoi kehittyä satama- ja teollisuusalueeksi. (lähde: inventointi 2017)
- Nykyinen teräsbetoninen paalulaituri (1) rakennettiin 1997. Yhteysalusliikenne päättyi Röölässä 2011, kun liikenne siirrettiin kulkemaan Haapalan laiturin kautta.

Vuosina 2012 ja 2016 tehdyissä tarkastuksissa laiturin yleiskunnon arvioitiin heikentyneen, jonka vuoksi sen käyttöä on rajoitettu.

- Laituri on edelleen käytössä ja keskeinen osa rannan kokonaisuutta.

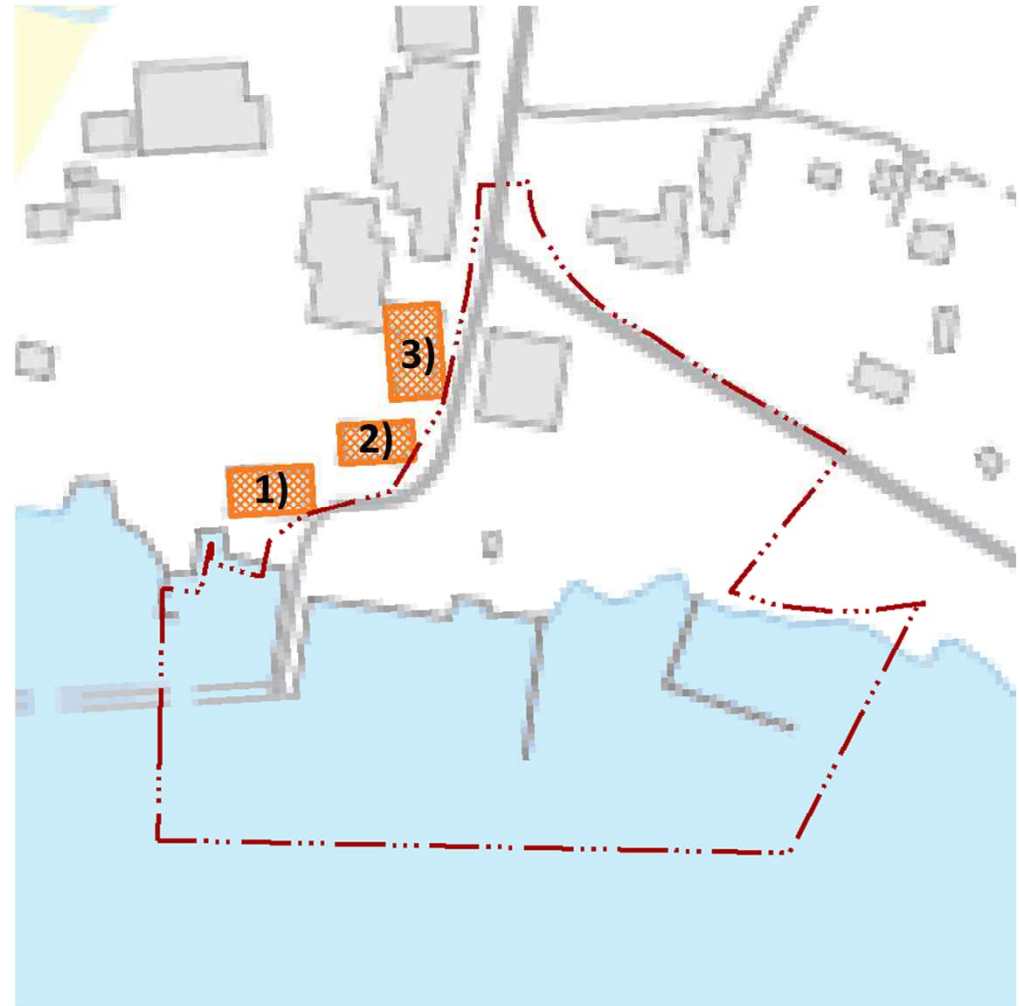


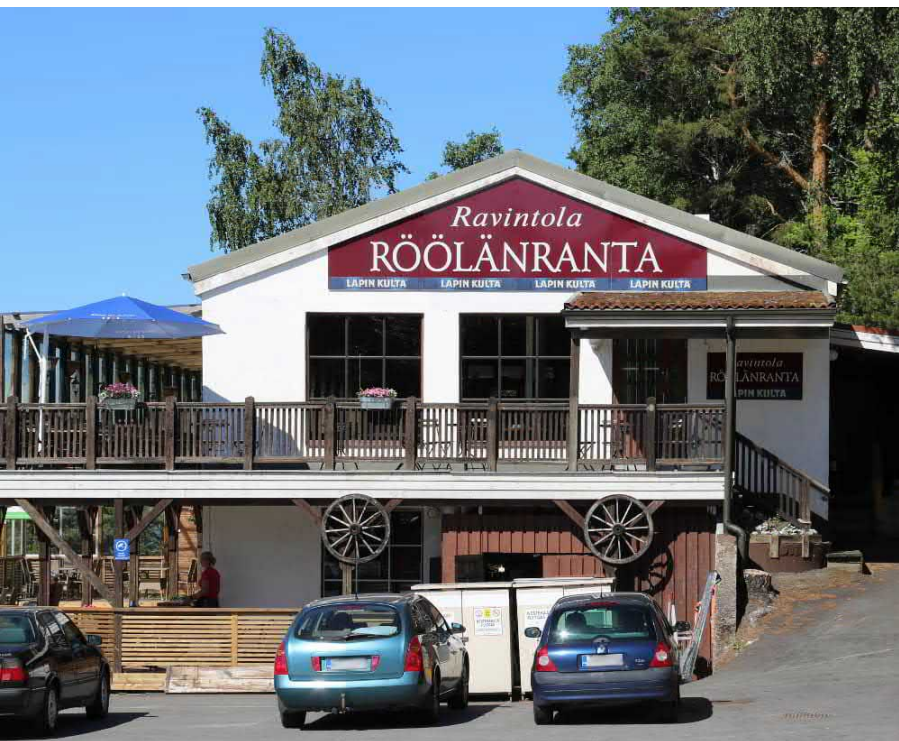
Kuva (1932) Asko Vehmasen arkistosta - www.roola.fi

Muut miljööön kannalta keskeiset rakennukset

(suunnittelualueen ulkopuolella)

- 1) Osuuskaupan talo I
- 2) Osuuskaupan talo II
- 3) Höyläämö





Kuvat: Vilma Ruokkoski 2022

Osuuskaupan talo I

- Betonitiilinen Osuuskaupan myymälä ja varasto vuodelta 1939. Rakennus on toiminut myös autokorjaamona , varikkona ja pajana.
- Kevytrakenteinen terassi peittää muutoin alkuperäisen ulkoasun.
- Nykyisin rakennus on ravintolakäytössä.

Osuuskaupan talo II



- Tiilinen kolmikerroksinen rakennus myllyn lounaispuolella, rakennusvuosi 1961.
- Siinä ovat toimineet muun muassa Rymättylän Osuuspankin Röölän konttori, Sinipirkon T-kauppa ja kahvila, Turun Osuuskaupan Röölän myymälä sekä Rymättylän-Merimaskun Säästöpankin Röölän konttori.





Höyläämö

- Myllyä vastapäätä on kolmikerroksinen, alun perin sahan höyläämöksi rakennettu betoniitiilirakennus. Myöhemmin siinä oli Rymättylä OY:n sillinjalostuslaitos ja sittemmin Valion omistaman Kalayhtymän silakankäsittelylaitos.
- Vuodesta 2021 alkaen tilat ovat olleet pääosin Suomen Sillikonttori Oy:n käytössä.



Muita lähialueen rakennuksia



- Luoteessa suunnittelualue rajautuu tehdaskiinteistöön. Sen rakennuskanta poikkeaa oleellisesti rannan miljööstä.



- Rööläntien / Luotojentien pohjoispuolella sijaitsee 1960-luvulla rakennettu 1-kerroksinen, nyt jo käytöstä poistunut kauppakiinteistö.

LÄHTEET:

- Museon informaatioportaali / Turun museokeskus, Varsinais-Suomen alueellinen vastuumuseo
- Maanmittauslaitos 2022
- [Röödilän historia \(roola.fi\)](https://roola.fi)
- Naantalin kaupunki





Kuvat: Vilma Ruokokoski 2022

