

Y-15

Rymättylän väli- ja sisäsaariston osayleiskaavan muutos



Hävinluoto, osa 529-520-1-13

24.10.2013

Naantalin kaupunki

maankäyttöpäällikkö Elise Lehikoinen

maanmittausinsinööri Birit Keva



Selostus

Sisällys

1	Perustiedot	3
1.1	Suunnittelualue.....	3
1.2	Kaavan tarkoitus	4
1.3	Kaavoitustilanne.....	4
1.4	Rakennusjärjestys.....	5
1.5	Väestö, työpaikat, palvelut.....	5
1.6	Maanomistus	5
1.7	Rakennettu ympäristö	6
1.8	Kulttuuriympäristö ja perinnemaisema	6
1.9	Luonnonympäristö	6
1.10	Maisema.....	6
1.11	Liikenne	7
1.12	Yhdyskuntatekninen huolto	7
1.13	Pohjakartta	8
2	Tavoitteet	8
2.1	Yleiset tavoitteet	8
3	Mitoitus.....	8
4	Arvioitavat vaikutukset.....	8
4.1	Yleiset ympäristövaikutukset.....	8
4.2	Vaikutukset luontoarvoihin.....	9
4.3	Vaikutukset maisemaan	9
4.4	Vaikutukset rakennettuun ympäristöön	9
4.5	Vaikutukset maaperään.....	9
4.6	Vaikutukset pohjavesiin ja vesistöihin.....	9
4.7	Vaikutukset ilmanlaatuun	9
4.8	Vaikutukset liikenteeseen	9
4.9	Taloudelliset vaikutukset	10
4.10	Sosiaaliset vaikutukset.....	10
5	Toteuttaminen.....	10
5.1	Oikeusvaikutteisen rantaosayleiskaavan merkitys.....	10
5.2	Yksityiskohtainen suunnittelu.....	10
5.3	Rakennuslupakäsittely rantaosayleiskaavamuutosten alueilla.....	10
6	Seuranta	10
6.1	Seurannan periaatteet	10
7	Suunnittelun vaiheet	11
7.1	Aloituskvaiheet	11



Selostus

7.2 Valmistelu- ja luonnosvaihe, osallisten kuuleminen.....	11
7.3 Ehdotusvaihe.....	11
7.4 Hyväksyminen	11

Liiteluettelo

- Liite 1 Osallistumis- ja arviointisuunnitelma
- Liite 2 Luontoarvojen perusselvitys

Selostus

Hävinluoto, osa 529-520-1-13

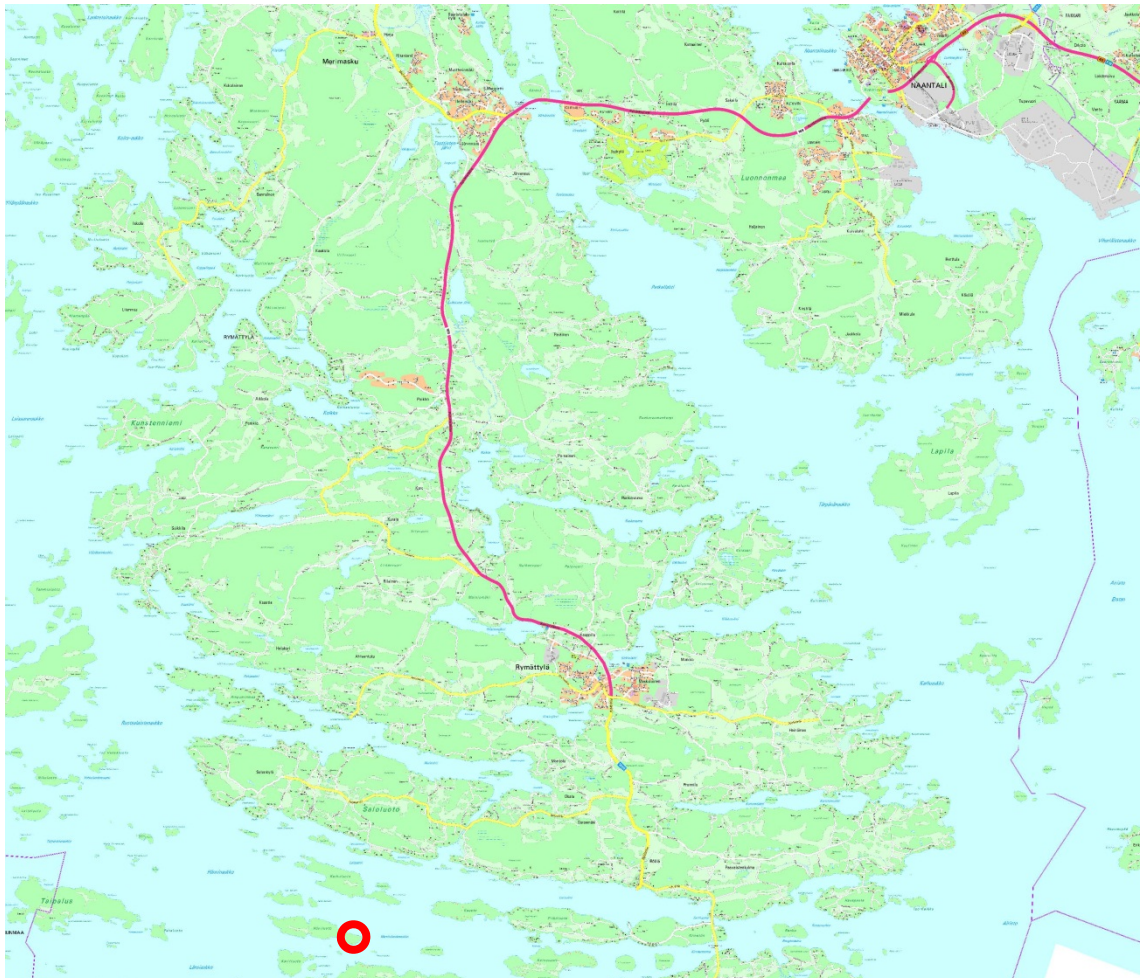
Osayleiskaavan muutoksen selostus, joka koskee 24.10.2013 päivättyä osayleiskaavakarttaa (osa Hävinluodon tilan alueesta (529-520-1-13)).

1 Perustiedot

Rymättylän väli- ja sisäsaariston osayleiskaavan muutos on lähtenyt käyntiin yksityisen maanomistajien aloitteesta. Yksityisen maanomistajan omistamalla maalla osayleiskaava ei vastaa nykytilannetta tai sen muuttaminen on tullut tarpeelliseksi, jotta suunnitelma saataisiin tarkistuksenmukaiseksi.

1.1 Suunnittelualue

Suunnittelualue käsittää osan Hävinluodon tilan alueesta (529-520-1-13)



Selostus

Suunnittelualan sijainti

Kaavamutosalue sijaitsee Rymättylän väli- ja sisäsaaristossa, Häviluodon saaren itäosassa. Häviluodon saari sijaitsee Karhu- luodon ja Iso-Maisaaren välissä. Kaavamutosalue rajoittuu me- reen pohjoisessa, idässä ja etelässä.

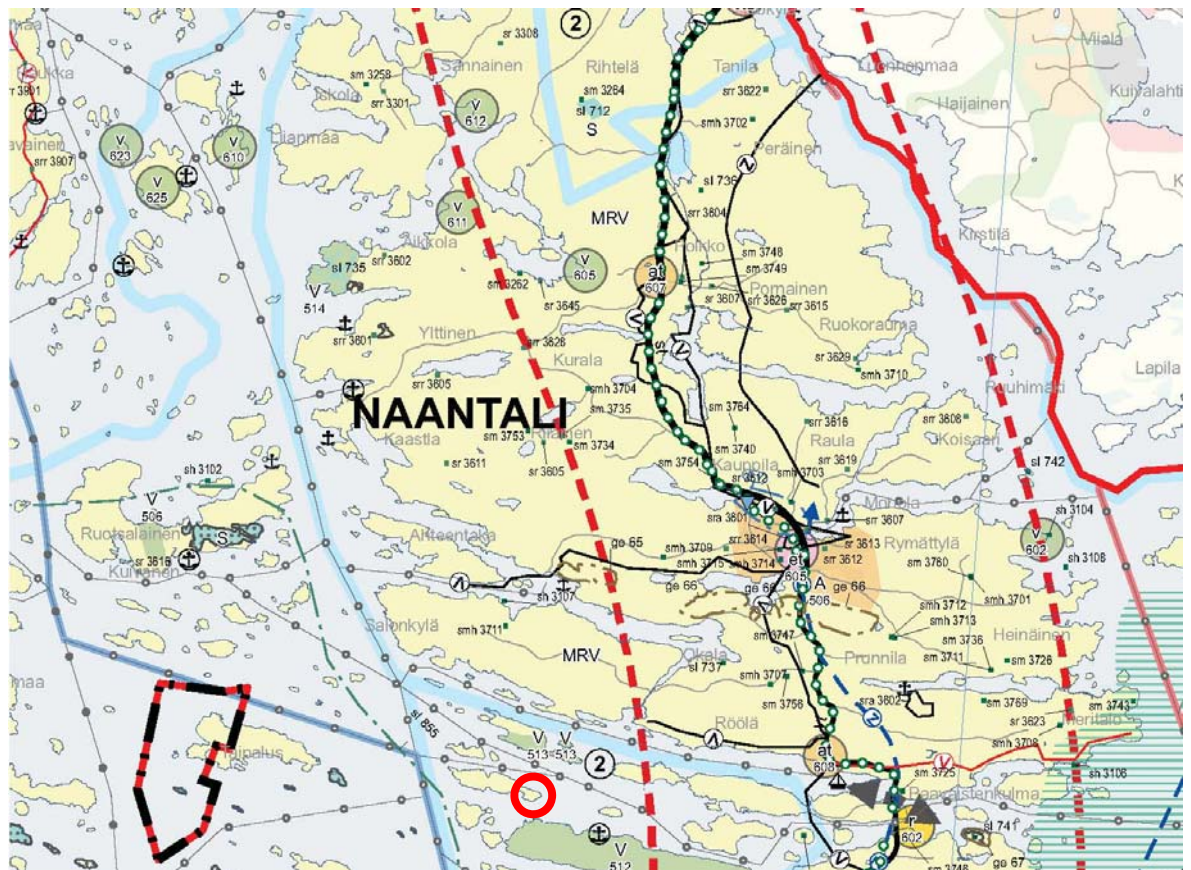
1.2 Kaavan tarkoitus

Tavoitteena on tarkistaa Rymättylän väli- ja sisäsaariston osayleiskaavaa maanomistajan esitetyn hakemuksen perusteella Hävinluodon tilan alueella.

1.3 Kaavoitustilanne

Maakuntakaava

Suunnittelualueella on voimassa Turun seudun kehyskuntien maakuntakaava (Varsinais- Suomen liitto, 2013).

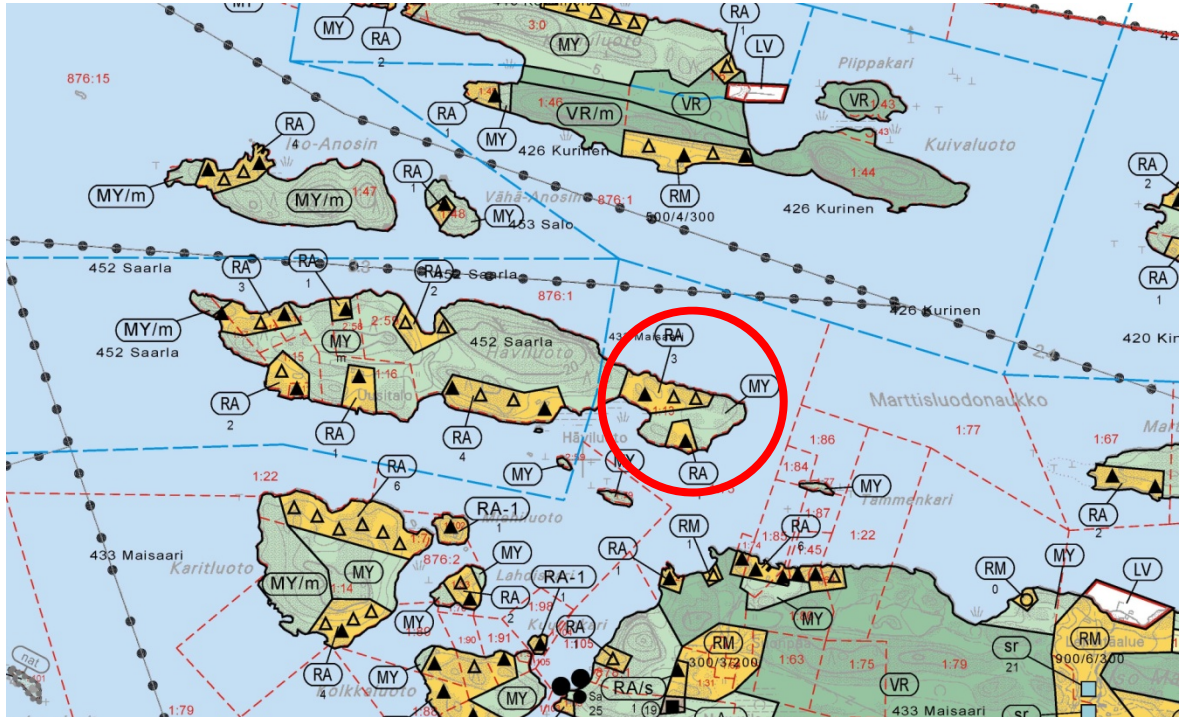


Ote Turun Seudun kehyskuntien maakuntakaavasta

Selostus

Rantayleiskaavat

Suunnittelualueella on voimassa Rymättylän väli- ja sisäsaariston osayleiskaava



Ote Rymättylän väli – ja sisäsaariston osayleiskaavasta

Ranta-asemakaavat

Muutosalueella ei ole ranta-asemakaavoja.

1.4 Rakennusjärjestys

Naantalin kaupungin rakennusjärjestys on tullut voimaan 1.1.2012.

1.5 Väestö, työpaikat, palvelut

Väli- ja sisäsaariston osayleiskaavan alueella on asukkaita n.80 (2004).

Nyt muutettavalla kaava-alueella ei ole vakituista asumista.

Palvelut ovat keskittyneet Rymättylän keskustaan ja Naantaliin. Kaavamuutosalueilla ei ole palveluita.

1.6 Maanomistus

Muutosalue on yksityisessä omistuksessa.



Selostus

1.7 Rakennettu ympäristö

Alueen rakennettu ympäristö on lomarakentamista. Kiinteistöllä sijaitsee yksi rakennettu lomarakennus ja kiinteistöllä on sijainnut toinen lomarakennus joka on purettu pois. Lähiympäristössä on lomarakentamista ja asuinrakentamista.

Alueen tiestö noudattaa pääosin vanhoja reittejä. Laiturit ovat pienehköjä.

1.8 Kulttuuriympäristö ja perinnemaisema

Alue sijaitse Rymättylän väli- ja sisäsaaristossa. Kaavamuutosalueella ei ole kulttuuriympäristöllisesti tai perinnemaisemallisesti suojeltuja kohteita. Muutosalueesta etelään Iso-Maisaassa on 9 rakennussuojelukohdetta jotka on mainittu Rymättylän väli- ja sisäsaariston kaavaselostuksessa liitteessä 12 sekä Rymättylän kulttuurimaisema ja vanha rakennuskanta kirjassa s. 212-.

1.9 Luonnonympäristö

Rymättylän väli- ja sisäsaariston osayleiskaavan alueella on tehty luontoselvitys v.1995-1996 ja v. 2001 (Ympäristösuunnittelu Enviro Oy)
Orrela):

Kaavamuutosalueella ei ole luonnonsuojelulain mukaisia luontokohteita.

Väli- ja sisäsaariston arvokkaimmat luontokohteet on rajattu pääosiltaan Pakinaisten saaristo Natura 2000 -alueeseen. Vuoden 1996 jälkeen inventoituja luontokohteita ovat Ruotsalaisen kolme perinnemaisemaa.

Kaavamuutosalueesta etelään Iso-Maisaassa on lähin luetteloitu luontokohde numero 25 (Rajakari).

Hävinluodon suunnittelualueelta on teetetty luontoselvitys syyskuussa 2013 (Suomen Luontotieto Oy/ Matikainen):

Kaavamuutosalueella ei ole luonnonsuojelulain, metsälain ja vesilain mukaisia luontokohteita.

Liite 2.

1.10 Maisema

Rymättylän väli- ja sisäsaariston osayleiskaavan selostuksessa (2004) on maisemasta kirjoitettu seuraavaa:

Rymättylän saariston luonteenomaisin piirre on varsinkin suurempien saarten maaston pienipiirteisyys ja vaihtelevuus. Tätä korostaa vahvasti meren maisemallinen perustaso. Saarten pinta-alasta suuri osa on kalliota, ja myös rantamaisemat ovat näkyvästi kallioisia.

Alueelle on ominaista myös lähimaisemien voimakas vastakohtaisuus - sekä pysyvä että tilapäinen. Vaikka pääosa alueesta on karua kalliomaastoa, löytyy suojaisista lahdista ja saarten sisäosien painanteista yllättävän rehevää kasvillisuutta. Edelleen myrskyisälläkin säällä löytyy saarilta tynnempi suojanpuoli.

Selostus

Ranta-alueiden ja niemiä korkeat kalliomäet ovat tärkeitä merelle näkyvän maisemakuvan kannalta. Korkeilta kallioilta avautuvia hyviä näköalapaikkoja alueella on mm. Hiiren ja Montin saarilla.

Maiseman kannalta erityisen arvokkaita alueita ovat mm.

- em. näköalapaikat lähiympäristöineen
- ulos merelle voimakkaasti työntyvät kallioniemet ja rantojen jyrkänteet
- vapaat ja laajat yhtenäiset ranta-, metsä- ja kallioalueet
- vanhat tilat rakennuksineen, pihapiireineen ja lähipeltoineen
- murroslinjojen muodostamat peltolaaksot pitkinäkymineen
- rehevät ruovikkolahdet ja rantalepikot

1.11 Liikenne

Kaavamuuotosalue on saaristoa, jossa ei ole yleisiä teitä.

Lähimmät suuremmat venesatamat sijaitsevat Karhuluodossa ja Iso-Maisaassa.

Hävinluodon tilan kaavamuuotosalue sijaitsee Häviluodon saarella. Saareen kuljetaan vesiteitse.



1.12 Yhdyskuntatekninen huolto

Alueilla ei ole kunnallista vesihuoltoa.

Alueena Rymättylä kuuluu Fortum Sähkösiirto Oyj:n toiminta-alueeseen. Se huolehtii alueen sähköverkon suunnittelusta, rakentamisesta ja huollosta.



Selostus

Naantalin kaupungissa on käytössä kunnan järjestämä jätehuolto. Jätehuollon järjestäjänä toimii Turun Seudun Jätehuolto Oy. Jätehuolto tulee järjestää voimassa olevien jätehuoltomääräysten mukaisesti.

1.13 Pohjakartta

Osayleiskaavamuutoksen pohjakarttana on Maanmittauslaitoksen numeerinen pohjakartta mittakaavassa 1:5000 dgn-muodossa koordinaattijärjestelmässä ETRS-GK23FIN. Kartta-aineisto tilattiin vuonna 2012. Maastokartta on täydennetty numeerisella kiinteistörajakartalla (NKRRK) eli aineistolla, joka sisältää kiinteistörajat ja -tunnukset.

2 Tavoitteet

2.1 Yleiset tavoitteet

Tavoitteena on tarkistaa Rymättylän väli- ja sisäsaariston osayleiskaavaa maanomistajan esitetyn hakemuksen perusteella.

Hävinluodon tilalla kaksi rakentamatonta lomarakennuspaikkaa sijaitsevat tilan pohjoisrannalla joka on jyrkkää ja kallioista maastoa. Hävinluodon kiinteistön (529-520-1-13) pinta-ala on kiinteistötietorekisterin mukaan 5,13 ha. Paikkaan, johon rakennuspaikat halutaan siirrettävän on aiemmin sijainnut loma-asunto, joka on purettu pois.

Kaavamuutoksella pyritään sijoittamaan rakennuspaikat paremmin maastoon ja maisemaan sopiviksi.

3 Mitoitus

Rakentamisen mitoituksen pohjana on voimassa oleva osayleiskaava. Sen mitoituksesta ei poiketa.

Kaavamuutosalueilla rakennuspaikkojen määrä ei muutu voimassaolevasta osayleiskaavasta.

4 Arvioitavat vaikutukset

Osayleiskaavamuutoksia laadittaessa selvitetään tarpeellisessa määrin suunnitelman toteuttamisen ympäristövaikutukset, yhdyskuntataloudelliset ja sosiaaliset vaikutukset, vaikutukset kulttuuriympäristöön sekä muut vaikutukset.

Vaikutuksia arvioidaan koko suunnitteluprosessin ajan.

4.1 Yleiset ympäristövaikutukset

Voimassa oleva osayleiskaava ohjaa alueen rantarakentamista ja muuta rakentamista.



Selostus

Kaava-muutosalue koskee rantarakentamiskohteita niiden osoittamista paremmin maastoon ja maisemaan sopiviksi. Rakennuskohteiden määrä ei muutu.

Ympäristöön kohdistuva kuormitus ei muutu.

4.2 Vaikutukset luontoarvoihin

Kaavamuutosalueella ei ole merkittävää vaikutusta alueen luontoarvoihin. Erityisiä luontoarvoja tai suojelukohteita ei muutosalueilla ole.

4.3 Vaikutukset maisemaan

Vaikutukset maisemaan on otettu huomioon voimassa olevassa osayleiskaavassa.

Hävinluodon tilalla rantarakennuspaikat (2 kpl) siirretään pohjoisrannalta etelärannalle, paikkaan jossa on aiemmin sijainnut tilan jo purettu lomarakennus. Kaavamuutoksella on maisemaa muuttavaa vaikutusta kun rakentamaton eteläranta muuttuu rakennetuksi kahden lomarakennuspaikan siirtämisestä pohjoisrannalta etelärannalle

Valtakunnallisesti arvokkaita maisema-alueita ei kaava-alueella ole.

4.4 Vaikutukset rakennettuun ympäristöön

Uusia rakennuskohteita ei kaavamuutosalueilla osoiteta.

Hävinluodon tilalla 529-520-1-13 (osa) kaksi lomarakennuspaikkaa muutetaan pohjoisrannalta etelärannalle.

4.5 Vaikutukset maaperään

Kaavamuutosalueilla ei ole olennaisia vaikutuksia maaperään.

4.6 Vaikutukset pohjavesiin ja vesistöihin

Kiinteistöillä on omat kaivot.

Pienveneilyn lisäystä ei näillä muutosalueilla tule. Rantarakentamisen määrä ei kaavamuutoksissa olennaisesti lisäänty.

Kaavamuutoksilla ei ole vaikutusta pohjavesiin.

4.7 Vaikutukset ilmanlaatuun

Kaavamuutoksilla ei ole vaikutusta ilmanlaatuun.

4.8 Vaikutukset liikenteeseen

Kaavamuutoksilla ei osoiteta uusia tieyhteyksiä. Vaikutukset liikennemääriin eivät ole olennaisia.



Selostus

4.9 Taloudelliset vaikutukset

Kaavamuutosalueilla ei tapahdu lisärakentamista..

4.10 Sosiaaliset vaikutukset

Kaavamuutosten ollessa vähäiset ja olemassa olevan tilanteen mukaiset sillä ei ole sosiaalisia vaikutuksia.

5 Toteuttaminen

5.1 Oikeusvaikutteisen rantaosayleiskaavan merkitys

Maankäyttö- ja rakennuslain mukaan yleiskaava on yksityiskohtaisen kaavoituksen ja rakentamisen sekä muun maankäytön suunnitelmien pohjaksi laadittava suunnitelma.

Voimassa oleva osayleiskaava on laadittu oikeusvaikutteisena, jolloin rakennuslupa loma- ja asuinrakennuksen rakentamiseen voidaan myöntää suoraan tämän rantayleiskaavan perusteella. Oikeusvaikutteisen osayleiskaavan aluevaraukset ja määräykset ovat sitovia.

5.2 Yksityiskohtainen suunnittelu

Muutosalueella rantarakentaminen voidaan toteuttaa ilman ranta-asemakaavaa tai poikkeuslupaa. Tällöin rakennuslupia voidaan myöntää suoraan kaavan mukaiseen rakentamiseen. Poikkeaminen osayleiskaavan aluevarauksista vaatii asemakaavan, ranta-asemakaavan tai poikkeamisluvan.

5.3 Rakennuslupakäsittely rantaosayleiskaavamuutosten alueilla

Rakennuslupa ranta-alueilla voidaan myöntää suoraan osayleiskaavan perusteella siinä osoitetun rakennusoikeuden puitteissa edellyttäen, että rakennuspaikka täyttää rakennuskelpoisuusehdot.

Kaavassa osoitetun rakennuksen sijainti on ohjeellinen. Rakennuksen sijaintia voidaan muuttaa RA-alueen ja A- alueen sisällä. Kaavan aluevarausten rajaukset ovat sitovia, mutta pohjakartan mittakaavasta johtuen aluerajaukset voivat tarkentua yksityiskohtaisemmassa suunnittelussa.

6 Seuranta

6.1 Seurannan periaatteet

Kunnan tulee seurata kaavan toteutumista ja ryhtyä tarvittaessa muuttamaan ja tarkistamaan kaavan aluevarauksia ja mitoitusta.

Näissä kaavamuutoksissa osayleiskaavaa muutetaan olemassa olevan tilanteen mukaiseksi.



Selostus

7 Suunnittelun vaiheet

7.1 Aloitusvaiheet

- Kaupunginhallitus on 14.05.2012 päättänyt käynnistää Rymättylän väli- ja sisäsaariston osayleiskaavan muutoksen.
- Osallistumis- ja arviointisuunnitelma valmistui 05.12.2012.
- **Liite:** Osallistumis- ja arviointisuunnitelma
- Naantalin kaupungin kaavoitusohjelmassa ja –katsauksessa 2011-2014 on varauduttu vuodelle 2013 käynnistämään pienempiä osayleiskaavojen muutoksia.

7.2 Valmistelu- ja luonnosvaihe, osallisten kuuleminen

- Luonnosten ja osallistumis- ja arviointisuunnitelman nähtävilläolon aikana 19.2.-21.3.2013 palautteita tai lausuntoja ei saatu.
- Kuuleminen tapahtui maankäyttö- ja rakennuslain 62 §:n ja maankäyttö- ja rakennusasetuksen 30 §:n mukaisesti.

7.3 Ehdotusvaihe

- kaavaehdotukset valmistuivat 8.5.2013
- kaupunginhallitus päätti asettaa kaavaehdotukset nähtäville 3.6.2013
- kaavaehdotukset olivat nähtävillä 22.7. - 21.8.2013 välisen ajan
- kaavaehdotuksista saatiin lausunnot Fortumilta, Ely-keskukselta ja Varsinais-Suomen Pelastuslaitokselta. Muistutuksia kaavaehdotuksesta ei tullut.

7.4 Hyväksyminen

- Naantalin kaupunginhallitus päätti 11.11.2013 (§ 472) esittää kaupunginvaltuustolle osayleiskaavamuutosten hyväksymistä.
- Naantalin kaupunginvaltuusto hyväksyi yleiskaavamuutokset 18.11.2013 (§ 103).

Naantali 24.10.2013

Naantalin kaupunki

Maanmittausinsinööri Birit Keva
Puhelin +358447334702
Osoite Käsityöläiskatu 2 21100 Naantali
s-posti etunimi.sukunimi@naantali.fi

Maankäyttöpäällikkö Elise Lehikoinen
Puhelin +358504649906
s-posti etunimi.sukunimi@naantali.fi



OSALLISTUMIS- JA ARVIOINTISUUNNITELMA

1 Mikä on osallistumis- ja arviointisuunnitelma?

Maankäyttö- ja rakennuslain 63 §:n mukaan tulee kaavoitustyöhön sisällyttää kaavan laajuuteen ja sisältöön nähden tarpeellinen suunnitelma osallistumis- ja vuorovaikutusmenettelystä sekä kaavan vaikutusten arvioinnista. Osallistumis- ja arviointisuunnitelma asetetaan nähtäville kaavan vireilletulosta ilmoittamisen yhteydessä. Osalliset voivat lausua mielipiteensä osallistumis- ja arviointisuunnitelmasta.

Osallistumis- ja arviointisuunnitelmassa kerrotaan mitä on suunnitteilla ja missä, ketkä ovat kaavatyön osalliset, milloin ja miten alueen suunnitteluun voi vaikuttaa, arvioitu aikataulu, suunnittelutyön lähtökohdat, tavoitteet ja työn aikana tehtävät selvitykset sekä vaikutusten arvioinnit.

Osallistumis- ja arviointisuunnitelmaa päivitetään tarvittaessa työn edetessä.

2 Missä ja mitä on suunnitteilla?

Rymättylän väli- ja sisäsaariston osayleiskaavaan tehtävä muutos

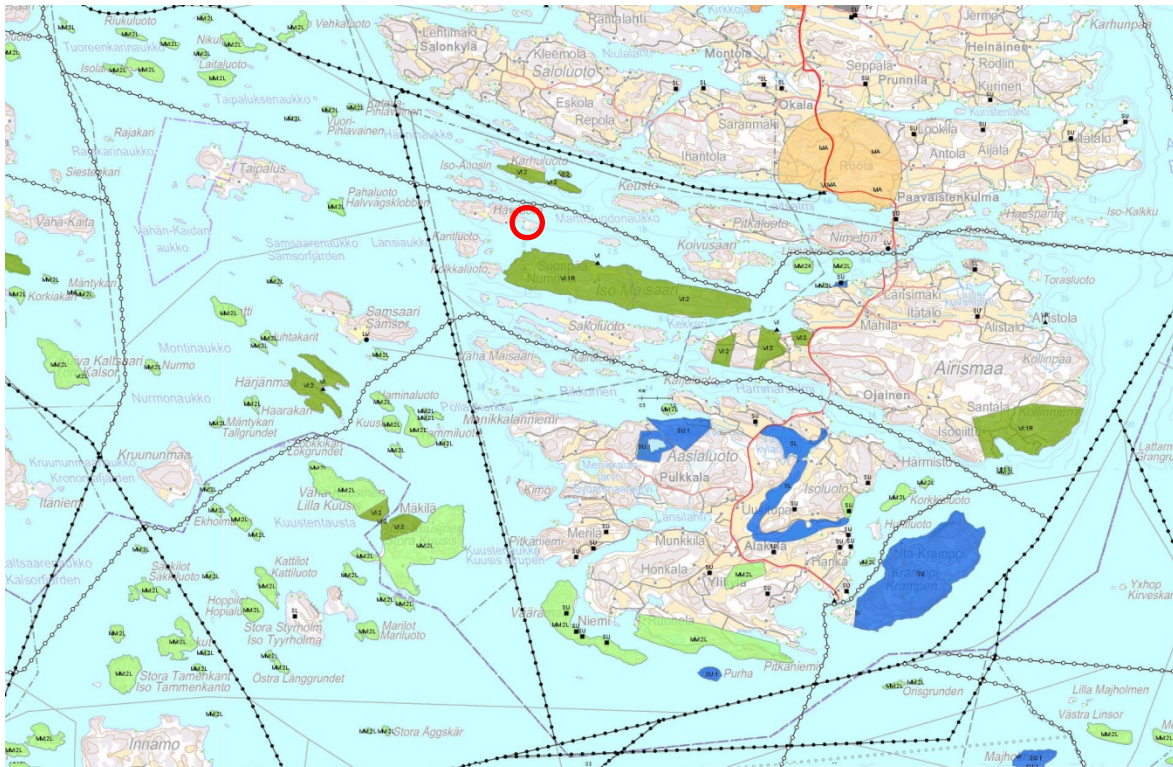
Kiinteistöllä Hävinluoto 529-520-1-13 muutetaan kaksi rakennuspaikkaa (RA) pohjoisrannalta etelärannalle. Rakennuspaikat siirretään paikkaan, jossa on aiemmin sijainnut tilan purettu rakennus.

3 Suunnittelun lähtökohdat

3.1 Kaavoitustilanne

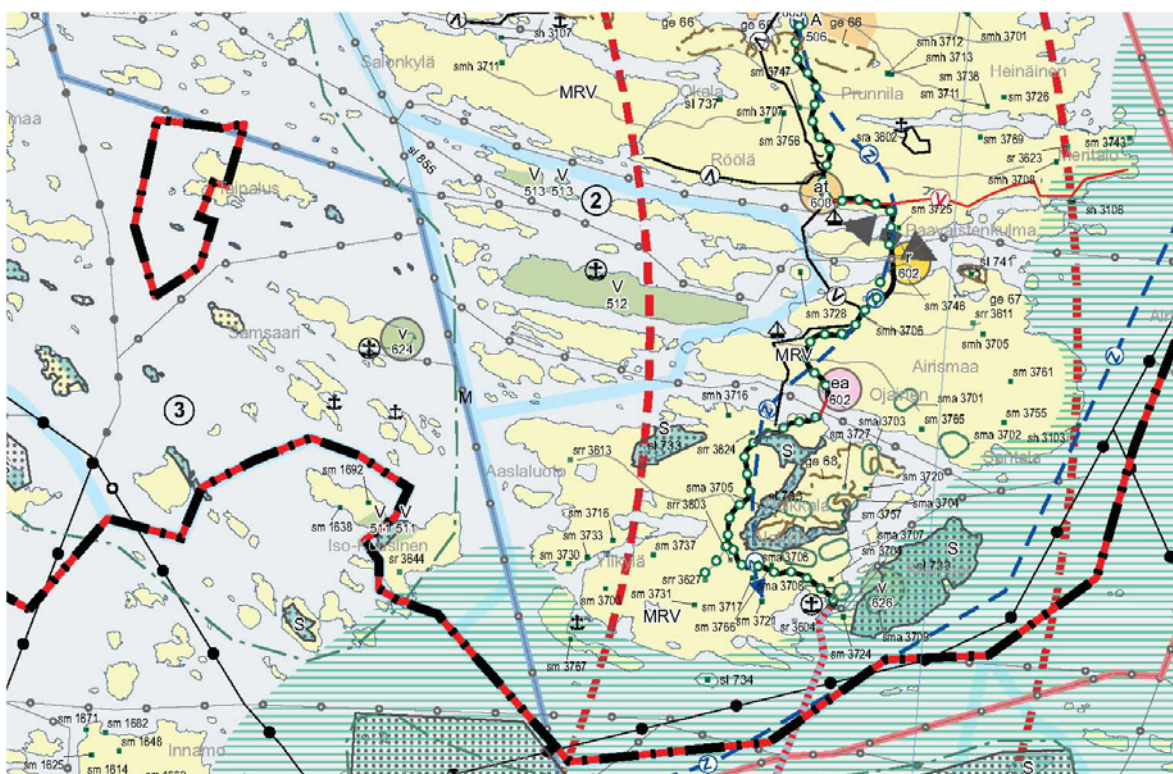
Seutukaava ja maakuntakaavaehdotus

Suunnittelualueella on voimassa Varsinais-Suomen seutukaavojen yhdistelmä (Varsinais-Suomen liitto, 1993).



Ote Varsinais-Suomen seutukaavojen yhdistelmästä 1999.

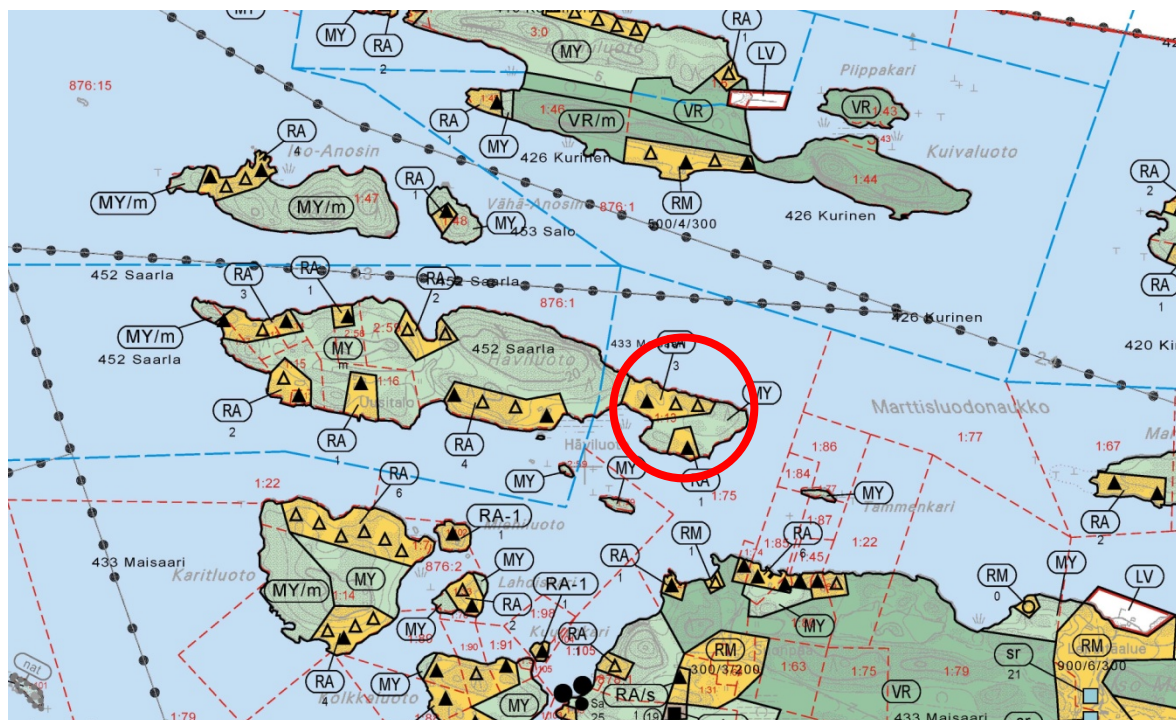
Seutukaavan tulee korvaamaan Varsinais-Suomen maakuntakaava, jota valmistellaan seutukunnittain. Maakuntavaltuusto on hyväksynyt ehdotuksen 13.12.2010.



Ote Varsinais-Suomen maakuntakaavaehdotuksesta 13.12.2010.

Rantayleiskaavat

Suunnittelualueilla on voimassa Rymättylän väli- ja sisäsaariston osayleiskaava.



Ote Rymättylän väli- ja sisäsaariston osayleiskaavasta.

Ranta-asemakaavat

Alueella ei ole voimassa ranta-asemakaavaa.

4 Laadittavat vaihtoehdot

Osayleiskaavan muutos pohjautuvat maanomistajien esitykseen voimassaolevan osayleiskaavan muuttamiseksi.

Hävinluodon tilalla siirretään rakennuspaikat rakennettavampaan paikkaan saaren eteläranalle, jossa on aiemminkin sijainnut tilan purettu rakennus.

5 Arvioitavat vaikutukset

Osayleiskaavamuutoksia laadittaessa selvitetään tarpeellisessa määrin suunnitelman toteuttamisen ympäristövaikutukset, yhdyskuntataloudelliset ja sosiaaliset vaikutukset, vaikutukset kulttuuriympäristöön sekä muut vaikutukset.

Vaikutuksia arvioidaan koko suunnitteluprosessin ajan.

6 Osalliset ja viranomaiset

Osallisilla on mahdollisuus antaa mielipiteensä ja muistutuksensa kaavan nähtävilläolon aikana kaavaluonnos- ja kaavaehdotusvaiheessa.

Osayleiskaavamuutoksen käynnistämisestä, osallistumis- ja arviointisuunnitelman nähtävilläolosta ja kaavan valmistelusta ilmoitetaan paikallislehdessä sekä kaupungin ilmoitustaululla ja www- sivuilla.

Kaavoituksen alkuvaiheessa osallistumis- ja arviointisuunnitelma lähetetään viranomaisille tiedoksi.

Tämän kaavatyön osallisia ovat mm. seuraavat tahot:

- maa- ja vesialueiden omistajat ja rajanaapurit
- kuntalaiset

Viranomaisia ovat mm. seuraavat tahot:

- Naantalın kaupunki
- Varsinais-Suomen ELY-keskus
- Aluepelastuslaitos
- Varsinais-Suomen liitto
- Varsinais-Suomen maakuntamuseo.

7 Kaavatyön vaiheet, arvioitu aikataulu ja osallistuminen

Kaupunginhallitus on 14.05.2012 päättänyt käynnistää Rymättylän väli- ja sisäsaaristo osayleiskaavan muutoksen.

Kaavoitustyössä noudatetaan maankäyttö- ja rakennuslain mukaista vuorovaikutteista yleiskaavan laatimisprosessia.

Osayleiskaavan muutoksen tavoiteaikataulu ja kaavatyön vaiheet:

Valmisteluvaihe, osallisten kuuleminen

- kaavamuutokselle on laadittu osallistumis- ja arviointisuunnitelma
- kaavamuutoksen vireille tulosta ilmoitetaan kuulutuksella Turun Sanomissa, Rannikko-seudussa., kunnan ilmoitustaululla ja www-sivuilla.
- Osallistumis- ja arviointisuunnitelma asetetaan nähtäville ja annetut esitykset käsitellään kaupunkisuunnittelujaostossa.

Ehdotusvaihe

- Kaavaehdotus laaditaan luonnoksesta saadun palautteen pohjalta.
- Kaupunginhallitus päättää asettaa kaavamuutosehdotuksen nähtäville.
- Kaavamuutosehdotus on nähtävillä 30 vrk ja siitä pyydetään lausunnot.
- Mahdolliset annetut muistutukset ja lausunnot käsitellään kaupunkisuunnittelujaostossa.

Toinen ehdotusvaihe

- jos muistutuksia ehdotusvaiheessa tulee niin kaavamuutosehdotusta käsitellään toisessa vaiheessa.

Hyväksyminen

- Naantalın kaupunginhallitus päättää esittää kaupunginhallitukselle Rymättylän Väli- ja sisäsaariston osayleiskaavan muutoksen hyväksymistä.
- Naantalın kaupunginvaltuusto hyväksyy osayleiskaavamuutoksen.

8 Lisätiedot

Lisätietoja osayleiskaavan muutoksen laatimiseen liittyvistä asioista antavat:

Naantalın kaupunki

Maanmittausinsinööri Birit Keva
Puhelin +358447334702
Osoite Käsiyöläiskatu 2 21100 Naantali
s-posti etunimi.sukunimi@naantali.fi

Maankäyttöpäällikkö Elise Lehikoinen
Puhelin +358504649906
s-posti etunimi.sukunimi@naantali.fi

Asiakaspalvelu, maankäyttöosasto
Puhelin 02 4345 330
s-posti mittausosasto@naantali.fi

Naantalın Rymättylän Häviluodon suunnittelualan luontoarvojen perusselvitys 2013

1. Johdanto

Naantalın kaupunki /Birgit Keva tilasi elokuussa 2013 Suomen Luontotieto Oy:ltä Naantalın Rymättylän Häviluodon kaavamuutosalueen luontoarvojen perusselvityksen. Maankäyttö- ja rakennuslain vaatimukset täyttävää selvitystä käytetään alueen maankäytön suunnittelussa tausta-aineistona. Tehtävän yhteyshenkilönä toimi Naantalın kaupungilla Birgit Keva ja Suomen Luontotieto Oy:ssä Jyrki Matikainen.

2. Aineisto ja menetelmät

Inventointialueelta selvitettiin Luonnonsuojelulain tarkoittamat suojeltavat luontotyypit (Luonnonsuojelulaki 1996/1096, 29§), Metsälain tarkoittamat erityisen tärkeät elinympäristöt (1996/1093, 10§) ja Vesilain suojelamat kohteet (Vesilaki 1961/264, 15a § ja 17a §). Inventointi toteutettiin Luonnonsuojelulain luontotyyppien inventointiohjeen (Pääkkönen 2000) mukaisesti. Koko alueelta etsittiin uhanalaisia putkilokasvilajeja, mutta alueen pienuudesta johtuen kohteelta ei tehty lohkokohtaista kasvillisuuden kuvausta. Erityishuomio kiinnitettiin suunniteltuihin rakennuspaikkoihin. Maastonselvityksessä etsittiin uhanalaisten tai vaatealiiden putkilokasvien lisäksi uhanalaislajistoa myös muista eliöryhmistä (mm. kääpäsienet, puiden runkojen ja kallioseinämien epifyytilajit). Ajankohdan vuoksi alueelta ei ollut mahdollista tehdä pesimälinnustonselvitystä. Luontotyyppi- ja kasvillisuus selvitys tehtiin maastokäynnillä 10.9.2013 Alueelta haettiin myös lepakoille sopivia talvehtimisraunioita ja mahdollisia lepakoiden pesintään sopivia kohteita, mutta detektorihavainnointia ei kohteella tehty. Ennen maastoinventointia selvitettiin onko alueelta olemassa aiemmin julkaistua luontotietoa. Selvityksen tekijä on käynyt suunnittelualueella v. 2009 lintujen pesimäaikaan. Tällöin alueen itäpäässä havaittiin meriharakkapokue, mutta muuten linnusto vaikutti tavanomaiselta.

Maastotöistä ja raportin kirjoittamisesta vastasi FM, biologi Jyrki Matikainen Suomen Luontotieto Oy:stä.

3. Tutkimusalue

Tutkimusalue sijaitsee Naantalın Rymättylän Häviluodon saarella ja se käsittää Häviluodon kapean itäosan. Alue sijaitsee sisä- ja välisaariston rajalla ja kasvimaantieteellisesti kohde sijaitsee hemiboreaalisella kasvillisuusvyöhykkeellä, jota kutsutaan myös tammivyöhykkeeksi. Tälle alueelle ovat tyypillisiä jalopuu- ja pähkinälehdot sekä runsaslajiset niityt. Nyt tutkitulla alueella ei kuitenkaan jalopuita tai reheviä niittyjä esiinny. Tutkimusalue on kapeaa rantavyöhykettä lukuun ottamatta mäntyvaltaista kallioista kangasmaastoa. Alueen länsipäässä on kesäasunto ja rannassa on laituri.

4. Tulokset

4.1 Alueen yleiskuvaus

Suunniteltu kaavamuutosalue on harvapuustoista mäntykangasta ja osa alueesta on hyvin niukkakasvuista avokalliota. Alueella kasvaa jonkin verran katajaa (*Juniperus communis*), mutta varsinaista pensaskerrosta ei alueella ole. Alueen itäosan kesämökin ympäristöä lukuun ottamatta koko selvitysalue on puustoista ympäristöä. Saaristolle tyypilliseen tapaan kallioita peittävä maakerros on hyvin ohut. Männyn lisäksi saaren puustoon kuuluu muutamia hieskoivuja (*Betula*

pubescens), tervaleppiä (*Alnus glutinosa*) ja pihlajia (*Sorbus aucuparia*). Hyvin harva pensaskerros koostuu katajista. Kallioiden välisissä notkelmissa on jonkin verran saaristolle tyypillisiä pienialaisia ketolaikkuja, mutta vaateliaampaa putkilokasvilajistoa ei saarella havaittu. Saaren putkilokasviston valtalajisto muodostuu puolukasta (*Vaccinium vitis-idaea*), kanervasta (*Calluna vulgaris*), variksenmarjasta (*Embetrum nigrum*) ja metsälauhasta (*Deschampsia flexuosa*). Saaren rannat ovat kallioisia ja avokallioita on runsaasti. Varsinainen kasvipeitteinen rantavyöhyke on hyvin kapea ja epäyhtenäinen. Muutamain paikoin rannan tuntumassa on hyvin pienialaisia rantaniitty-laikkuja, joissa valtalajisto muodostuu suolavihvilästä (*Juncus gerardii*) ja rönsyröllistä (*Agrostis stolonifera*). Muusta putkilokasvilajistosta mainittakoon rantavehna (*Leymus arenarius*), rantakukka (*Lythrum salicaria*), merisaunio (*Tripleurospermum maritimum*) sekä pietaryrtti (*Tanacetum vulgare*). Suunnittelualueen itäosan eteläpuoleisessa lahdelmassa on hieman laajempi järviruokovyöhyke (*Phragmites australis*) rannan edustalla.

5. Yhteenveto

Häviluodon saari on hyvin tyypillinen sisä- ja välisaariston rajalla sijaitseva niukkapuustoinen, kallioinen saari, jossa rantavyöhyke on hyvin kapea. Kallioperä on hapanta ja maa-ainesta on saarella niukasti. Tutkitun alueen kasvilajisto on hyvin niukkaa ja saaren luontoarvot ovat tavanomaiset. Alueella on runsaasti avokallioita ja myös silokalliopintoja. Tutkitun alueen länsipäässä on loma-asunto ja alueella on ollut ihmistoimintaa jo pitkään. Suunnitellulla kaava-alueella ei esiinny Luonnonsuojelulain 29§ mukaisia luontotyyppisiä, eikä Metsälain 10§ tarkoittamia erityisen tärkeitä elinympäristöjä. Alueella ei myöskään esiinny Vesilain (Vesilaki 1961/264, 15a § ja 17a §) tarkoittamia suojeltavia pienvesiä kuten lähteitä. Alueella ei ole perinnemaisemakohteita eikä perinnebiotooppeja. Alueen kasvilajistoon ei kuulu vanhaan asutukseen viittaavia arkeofyyttejä eli muinaistulokkaita. Saarella ei todennäköisesti esiinny uhanalaista eliölajistoa eikä kohteella ole huomattavaa merkitystä eliöiden kulkukäytävänä. Alueen välittömässä lähiympäristössä ei ole luonnonsuojelun kannalta merkittäviä kohteita tai eliöiden esiintymispaikkoja, joita kohteen rakentaminen voisi uhata tai heikentää. Alueella ei esiinny liito-oravia eikä saarella ole merikotkan pesäpuita. Saaren välittömässä lähiympäristössä ei myöskään ole merkittäviä lokkiluotoja tai vesilintujen pesimäalueita. Saarella ei ole sammakoille soveltuvia makeavesilampareita tai kausikosteita kosteikoita, joissa esim. viitasammakko saattaisi esiintyä. Alueella ei ole myöskään lepakoille soveltuvia talvehtimis- tai lepopaikkoja. Mahdollinen rakentaminen kannattaa alueella keskittää jo rakennetulle saarelle.

6. Lähteet ja kirjallisuus

Heikkinen, R., Husa, J. 1995. Luonnon ja maisemansuojelun kannalta arvokkaat kallioalueet Turun ja Porin läänissä. – Vesi - ja ympäristöhallituksen julkaisuja. Sarja A 210. 317 s.

Hämet-Ahti, L., Suominen, J., Ulvinen, T., Uotila, P. 1998: Retkeilykasvio- Luonnontieteellinen keskusmuseo, Kasvimuseo. Helsinki.

Koskimies, P. & Väisänen, R.A. 1988: Linnustonseurannan havainnointiohjeet (2. painos). Helsingin yliopiston eläinmuseo, Helsinki.

Lehtomaa, Leena 2000: Varsinais-Suomen perinnemaisemat. Lounais-Suomen ympäristökeskus.

429 s.

Meriluoto, M. & Soininen, T. (1998). Metsäluonnon arvokkaat elinympäristöt. Metsälehti Kustannus & Tapio. 192 s.

Mossberg, B. & Stenberg, L. 2005:Suuri Pohjolan kasvio

Pääkkönen, P. & Alanen, A. 2000: Luonnonsuojelulain luontotyyppien inventointiohje: Suomen ympäristökeskus, Helsinki 128 s.

Rassi, P., Hyvärinen, E., Juslén, A. & Mannerkoski, I. (toim./eds.) 2010: Suomen lajien uhanalaisuus– Punainen kirja 2010. Ympäristöministeriö & Suomen ympäristökeskus, Helsinki. 685 s.

Rautiainen, V-P. & Laine, U. 1989: Varsinais-Suomen uhanalaiset kasvit. 111 s. Varsinais-Suomen seutukaavaliitto, Turku.

Ryttäri, T. & Kettunen, T. 1997: Uhanalaiset kasvimme. – Suomen Ympäristökeskus. Kirjayhtymä Oy. Helsinki.

Ryttäri, T., Kalliovirta, M. & Lampinen, R. 2012 (toim). Suomen uhanalaiset kasvit. Tammi, Helsinki

Saario, Tapio 1998: Varsinais-Suomen ja Satakunnan luontoselvitykset. Bibliografia. Lounais-Suomen ympäristökeskus. 96 s.

Silkkilä, O. & Koskinen, A. 1990. Lounais-Suomen kulttuurikasvistora. - Serioffset

Terhivuo, J. 1993: Provisional atlas and status of populations for the herpetofauna of Finland in 1980-92. Ann. Zool. Fennici 30:55-